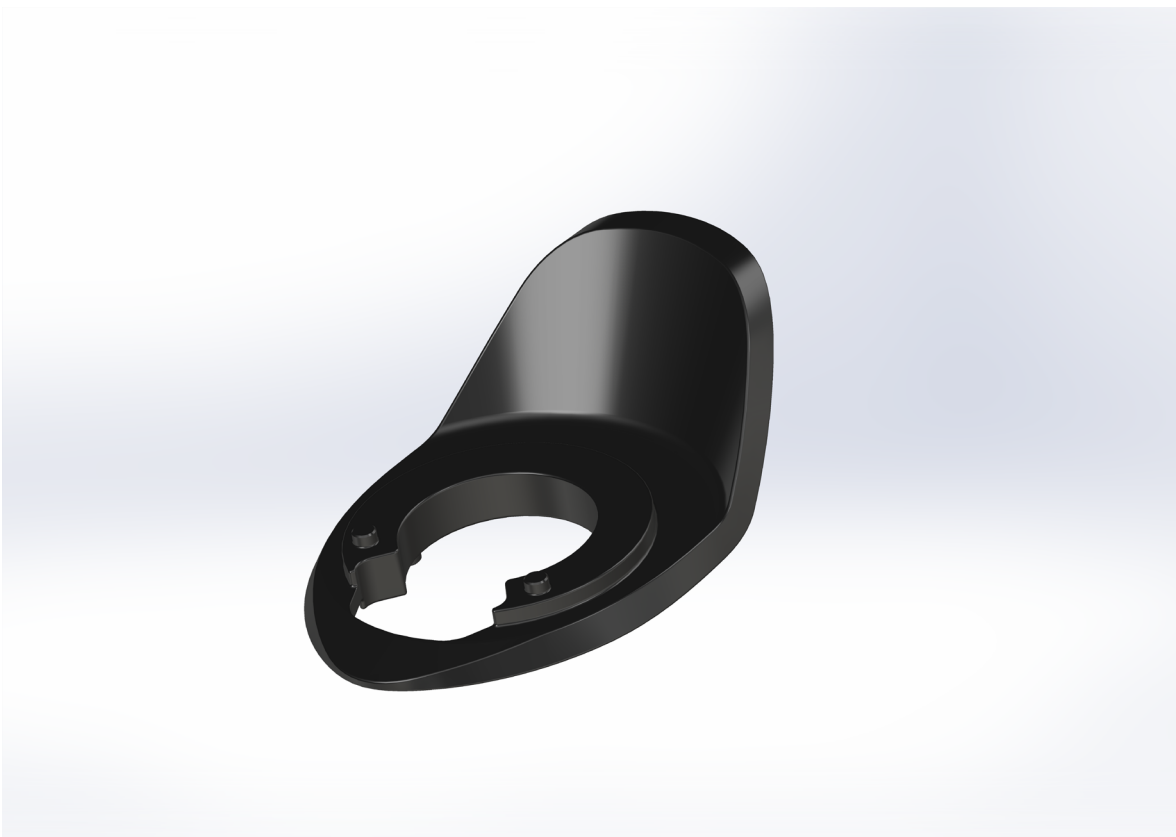


| | |
|--|---------------|
| Reparto Corse Integrated Handlebar Adapter Kit | pag 02 |
| Kit Adattatore Manubrio integrato Reparto Corse | pag 06 |
| Adaptersatz für integrierten Reparto Corse Lenker | pag 10 |
| Kit adaptateur de guidon intégré Reparto Corse | pag 14 |
| Kit adaptador manillar integrado Reparto Corse | pag 18 |
| Reparto Corse 統合型ハンドルバーアダプターキット | pag 22 |



The following adapter kit was designed to assemble the handlebar supplied with Bianchi Oltre RC and Bianchi Oltre PRO products on the Bianchi Oltre COMP item.

This is a specific adapter kit to assemble the Reparto Corse full-carbon integrated handlebar.

The kit is designed to seamlessly integrate the frame, head set and handlebar, and to house all the cables inside the handlebar and frame.

! WARNING

Handlebar assembly, maintenance and disassembly must be carried out by a specialist retailer ONLY. NEVER carry out work on the handlebar. These operations require specific technical knowledge, tools and expertise and should ONLY be carried out by a specialist retailer.

Adjusting the height of the handlebar to suit personal requirements requires expertise, appropriate tools and practical ability. As such, all adjustments should be carried out by a specialist retailer.

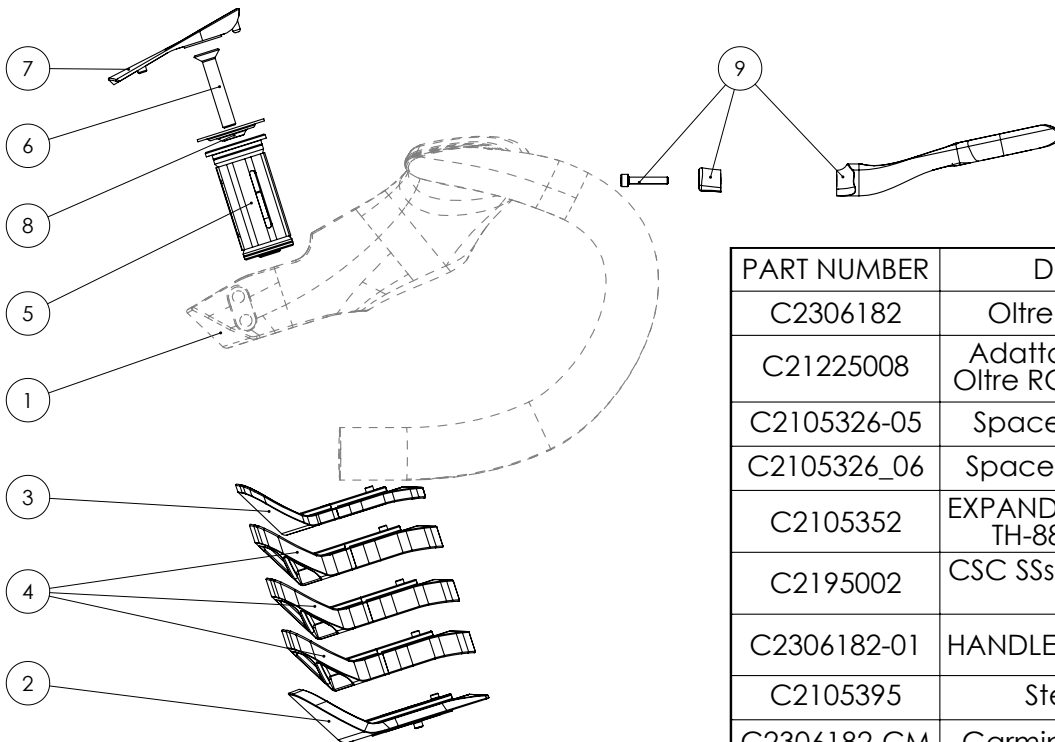
• **Adapter Kit Exploded View***

i INFO/NOTES

***kit components only included, Reparto Corse full-carbon integrated handlebar not included.**

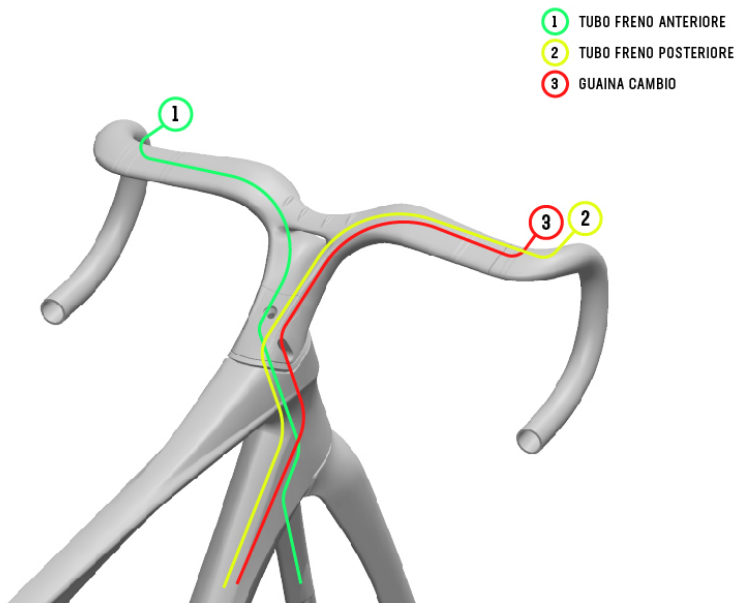
! WARNING

The handlebar is sold separately.



| PART NUMBER | DESCRIPTION | QTY. |
|-------------|--|------|
| C2306182 | Oltre RC Handlebar | 1 |
| C21225008 | Adattatore Handlebar Oltre RC per Oltre Comp | 1 |
| C2105326-05 | Spacer Oltre RC 5mm | 1 |
| C2105326_06 | Spacer Oltre RC 10mm | 3 |
| C2105352 | EXPANDER FSA 1-1/8" Ø23 TH-881-1 (160-3023) | 1 |
| C2195002 | CSC SSsl M6x35 black FSA ML283 | 1 |
| C2306182-01 | HANDLEBAR CAP Oltre Rc | 1 |
| C2105395 | Steel Top Cap | 1 |
| C2306182-CM | Garmin Mount Oltre RC | 1 |

• Routing of Brake Hoses and Gear Cables



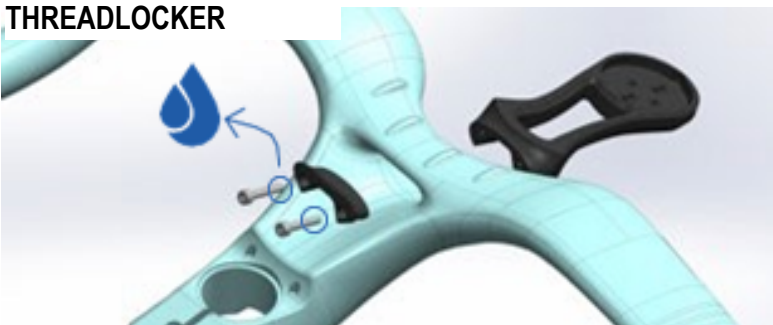
• Bike Computer Holder for Oltre RC and Oltre PRO Integrated Handlebar

The Reparto Corse handlebar adapter kit includes the bike computer holder, the bike computer insert/coupling and the Garmin/Wahoo adapter/base. Follow the instructions diagram and the images below.

- 1) Insert the holder in the handlebar's front and central section
- 2) Insert the connecting and locking insert in the handlebar's rear and central section
- 3) Apply a drop of medium-resistance thread locker - such as Loctite 242 - on the bike computer holder. Using a torque wrench (with 2.5 mm hexagonal insert), tighten the two M3x18 mm screws. Maximum torque: 1 Nm.

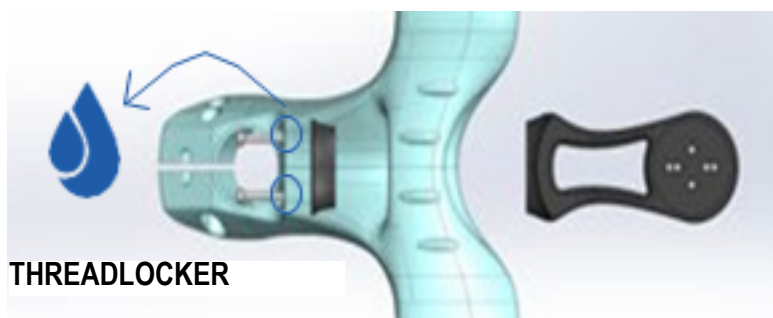
We recommend using your Garmin or Wahoo bike computer with the safety strap or band supplied. Please read the Manufacturer's Manual carefully, and comply with the instructions provided, to prevent damages to the bike computer.

THREADLOCKER



! WARNING!

Check that the mount is installed correctly before using the bike computer.



THREADLOCKER

! WARNING!

Apply a drop of medium-resistance thread locker - such as Loctite 242 - on the bike computer holder.

- **Reparto Corse Full-Carbon Integrated Handlebar**

Please note that failure to comply with the warnings and provisions contained in this data sheet exempts the manufacturer of any liability.

⚠ DANGER!

Always comply with the torque values specified on the handlebar stem. Incorrect tightening may cause the component to malfunction or break, causing the rider to lose control and fall!

Never use this product with incomplete or incorrect assembly. This endangers not only the rider but also other road users.

⚠ WARNING!

Turn the handlebar left and right. Do not use the bike if there is any evidence of abnormal steering (play in the steering or uneven resistance) or if any cracks or signs of damage are evident.

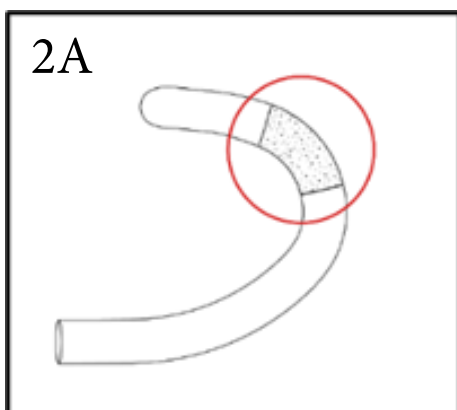
In the event of an accident or fall, the handlebar will almost certainly be involved and will be subjected to high levels of stress and impact. In the event of any deep scratches or cracks, replace the components.

⚠ WARNING!

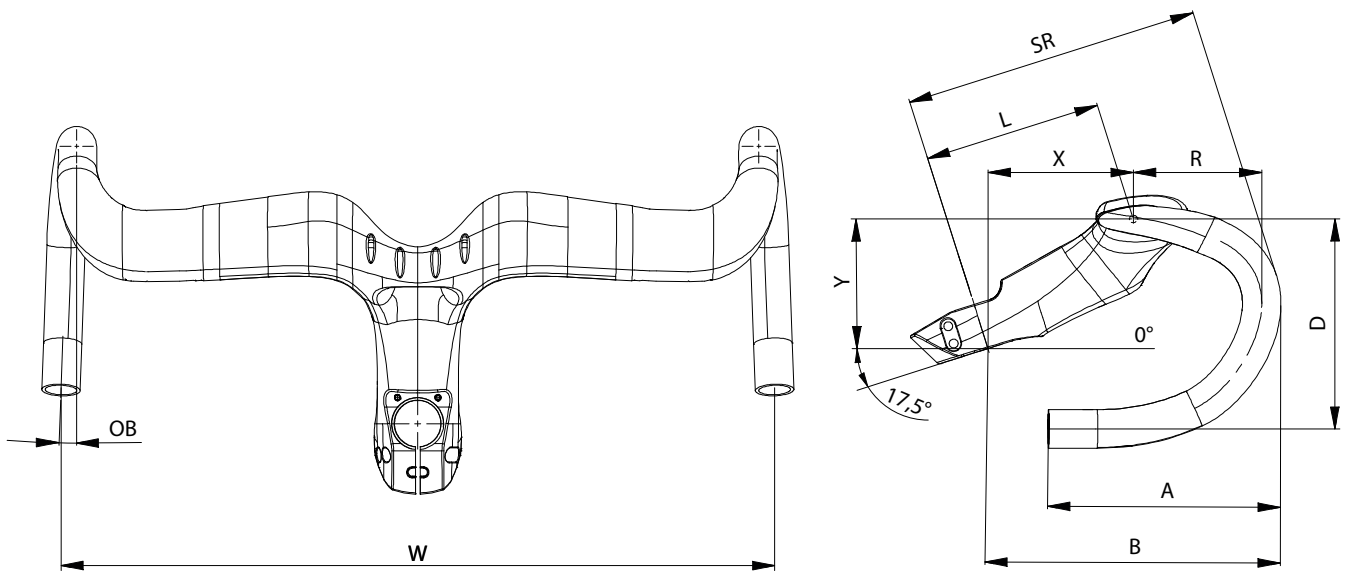
If the handlebar is damaged, stop using the bike immediately. Do not use the Bike until a specialist retailer has conducted a full inspection and, if necessary, the handlebar has been replaced.

- **Gear/brake control levers assembly**

The gear/brake control levers are mounted on the handlebar using a clamp integrated into the lever. Pay close attention to the recommended positioning of the levers and respect the limits indicated by the high grip zone (image 2A).



Consult the specific handbook provided by the manufacturer of the gear/brake control levers for the correct torque. To preserve the integrity of the handlebar bend, do not exceed the maximum torque of 8 Nm.



Oltre RC/PRO Integrated Handlebar (C2306182)

| Size | Width (W) | Lenght (L) | Reach (R) | Drop (D) | Stem/HB reach (SR) | Outward bend (OB) | X | Y | A | B |
|---------|-----------|------------|-----------|----------|--------------------|-------------------|-------|------|-------|-------|
| 90x400 | 400 | 90 | 80,9 | 128,3 | 165,7 | 2° | 72 | 71,5 | 143,6 | 164,5 |
| 90x420 | 420 | 90 | 80,9 | 128,3 | 165,7 | 2° | 72 | 71,5 | 143,6 | 164,5 |
| 90x440 | 440 | 90 | 80,9 | 128,3 | 165,7 | 2° | 72 | 71,5 | 143,6 | 164,5 |
| 100x400 | 400 | 100 | 79 | 129,7 | 173,6 | 2° | 79,6 | 80,1 | 143,6 | 170,5 |
| 100x420 | 420 | 100 | 79 | 129,7 | 173,6 | 2° | 79,6 | 80,1 | 143,6 | 170,5 |
| 100x440 | 440 | 100 | 79 | 129,7 | 173,6 | 2° | 79,6 | 80,1 | 143,6 | 170,5 |
| 110x400 | 400 | 110 | 79 | 129,7 | 183,6 | 2° | 90,1 | 80,1 | 143,6 | 181 |
| 110x420 | 420 | 110 | 79 | 129,7 | 183,6 | 2° | 90,1 | 80,1 | 143,6 | 181 |
| 110x440 | 440 | 110 | 79 | 129,7 | 183,6 | 2° | 90,1 | 80,1 | 143,6 | 181 |
| 120x400 | 400 | 120 | 79 | 129,7 | 193,6 | 2° | 100,6 | 80,1 | 143,6 | 191,4 |
| 120x420 | 420 | 120 | 79 | 129,7 | 193,6 | 2° | 100,6 | 80,1 | 143,6 | 191,4 |
| 120x440 | 440 | 120 | 79 | 129,7 | 193,6 | 2° | 100,6 | 80,1 | 143,6 | 191,4 |
| 130x400 | 400 | 130 | 79 | 129,7 | 203,6 | 2° | 111,1 | 80,1 | 143,6 | 202,1 |
| 130x420 | 420 | 130 | 79 | 129,7 | 203,6 | 2° | 111,1 | 80,1 | 143,6 | 202,1 |
| 130x440 | 440 | 130 | 79 | 129,7 | 203,6 | 2° | 111,1 | 80,1 | 143,6 | 202,1 |
| 140x400 | 400 | 140 | 79 | 129,7 | 213,6 | 2° | 117,8 | 92 | 143,6 | 208,7 |
| 140x420 | 420 | 140 | 79 | 129,7 | 213,6 | 2° | 117,8 | 92 | 143,6 | 208,7 |
| 140x440 | 440 | 140 | 79 | 129,7 | 213,6 | 2° | 117,8 | 92 | 143,6 | 208,7 |

Il seguente kit adattatore è stato realizzato per assemblare il manubrio in dotazione ai prodotti Bianchi Oltre RC e Bianchi Oltre PRO al prodotto Bianchi Oltre COMP.

Il kit adattatore è specifico per potere assemblare il manubrio Reparto Corse integrate full carbon.

Il kit è realizzato per una perfetta integrazione tra telaio, serio sterzo e manubrio e l'integrazione totale dei cavi all'interno del manubrio e del telaio.

! **ATTENZIONE**

Gli interventi di assemblaggio, manutenzione o smontaggio del manubrio, eventualmente necessari, devono essere eseguiti SOLO dal rivenditore specializzato.

NON eseguire mai interventi sul manubrio. Tali interventi richiedono conoscenze tecniche specifiche, attrezzi speciali e competenze ben precise e possono essere svolti SOLO dal rivenditore specializzato.

Regolare l'altezza manubrio in base alle proprie esigenze richiede esperienza, attrezzi adatti e abilità manuale. Pertanto, è opportuno lasciare che tutti i lavori di regolazione vengano realizzati dal rivenditore specializzato.

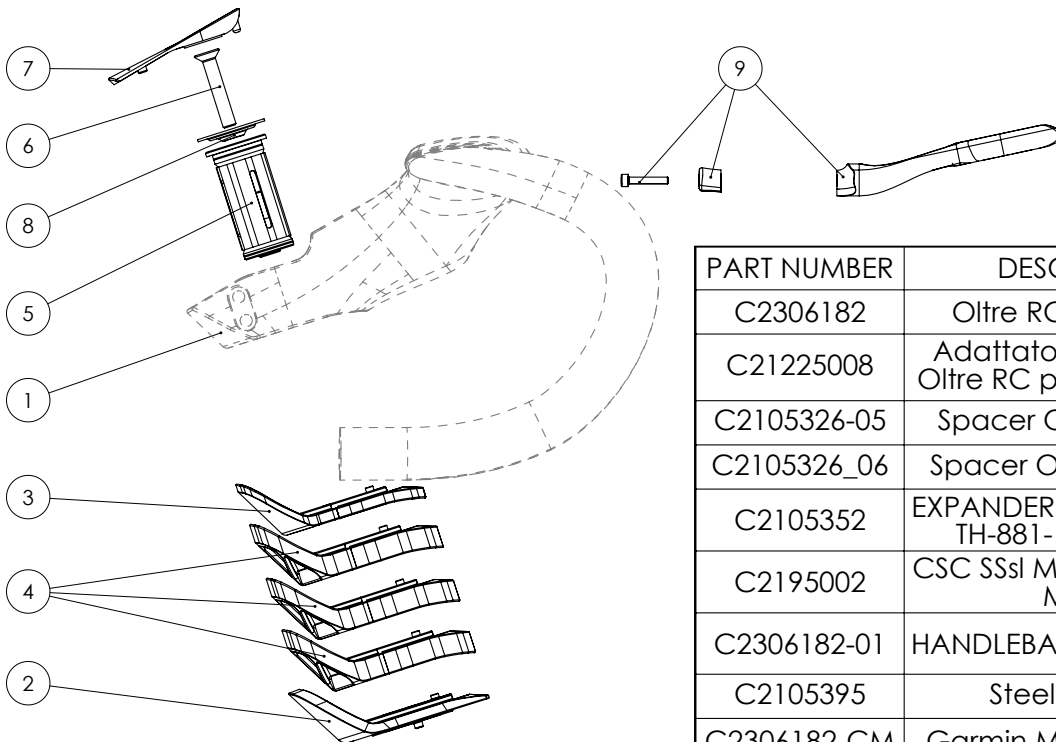
• **Disegno Esploso kit adattatore***

i **INFO/NOTE**

***il kit è composto solo dai componenti e non comprende il manubrio Reparto Corse integrated full carbon.**

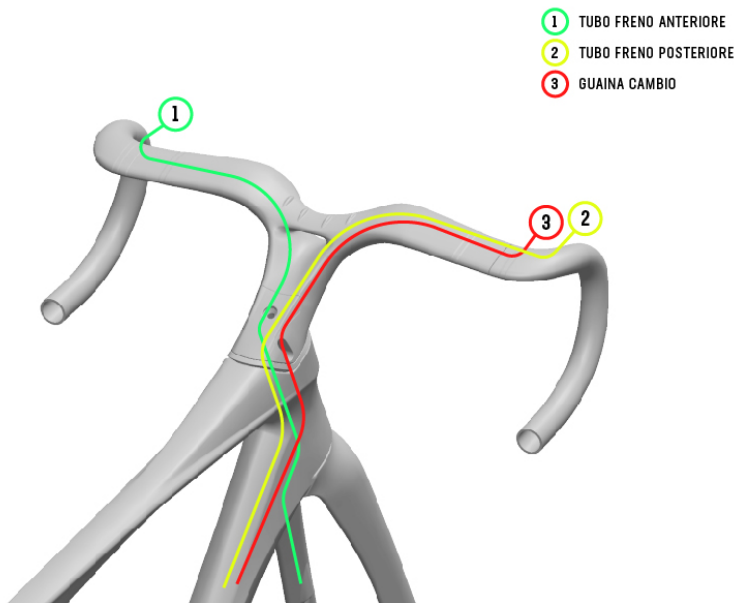
! **ATTENZIONE**

Il manubrio deve essere acquistato separatamente.



| PART NUMBER | DESCRIPTION | QTY. |
|-------------|--|------|
| C2306182 | Oltre RC Handlebar | 1 |
| C21225008 | Adattatore Handlebar Oltre RC per Oltre Comp | 1 |
| C2105326-05 | Spacer Oltre RC 5mm | 1 |
| C2105326_06 | Spacer Oltre RC 10mm | 3 |
| C2105352 | EXPANDER FSA 1-1/8" Ø23 TH-881-1 (160-3023) | 1 |
| C2195002 | CSC SSsl M6x35 black FSA ML283 | 1 |
| C2306182-01 | HANDLEBAR CAP Oltre Rc | 1 |
| C2105395 | Steel Top Cap | 1 |
| C2306182-CM | Garmin Mount Oltre RC | 1 |

• Istradamento guaine Freni e Cambi



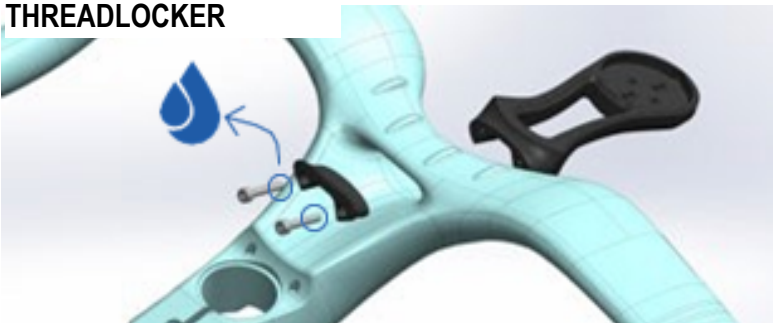
• Supporto ciclo computer per manubrio integrato di Oltre RC e Oltre PRO

Il kit adattatore manubrio Reparto Corse è fornito del supporto per ciclo computer, in dotazione trovate anche inserto/aggancio per ciclo computer e adattatore/base per Garmin e Wahoo. Seguire lo schema istruzioni ed immagini riportate in seguito.

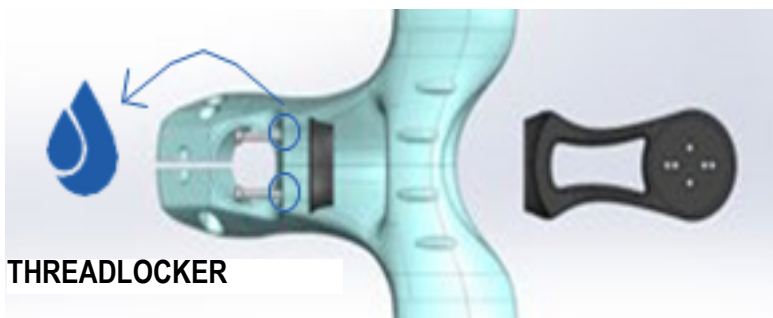
- 1) Inserire il supporto nella parte anteriore e centrale del manubrio
- 2) Inserire l'inserto di collegamento e blocco nella parte posteriore e centrale del manubrio
- 3) Applicare una goccia di frena filetto media resistenza come la Loctite 242 sulle viti di bloccaggio del supporto del ciclo computer. Serrare le due viti M3x18 mm con chiave dinamometrica ad inserto (esagonale 2,5 mm). Coppia massima 1 Nm.

Il tuo ciclo computer Garmin o Wahoo viene fornito con una fascetta o elastico di sicurezza che ti consigliamo di utilizzare. Vi invitiamo a leggere attentamente il manuale del produttore e ad attenersi scrupolosamente ad esso per non danneggiare il vostro ciclo computer.

THREADLOCKER



THREADLOCKER



! ATTENZIONE!

Verificare che il supporto sia installato correttamente prima di utilizzare il ciclo computer.

! ATTENZIONE!

Applicare una goccia di frena filetto media resistenza come la Loctite 242 sulle viti di bloccaggio.

- **Manubrio Reparto Corse integrated full carbon**

Si precisa che il mancato rispetto delle avvertenze e delle prescrizioni contenute nel presente foglietto illustrativo esime il produttore da qualsiasi responsabilità.

⚠ PERICOLO!

Attenersi alle coppie di serraggio specificate sull'attacco manubrio. Serraggi non correttamente eseguiti possono causare il malfunzionamento o la rottura del componente con conseguente perdita del controllo del veicolo e cadute!

Non utilizzare mai il prodotto qualora i lavori di assemblaggio siano incompleti o svolti in modo scorretto. In questo modo, infatti, si mette in pericolo se stessi e gli altri mezzi in circolazione.

⚠ ATTENZIONE!

Ruotare il manubrio verso sinistra e verso destra, non utilizzare la bicicletta se si nota un comportamento anomalo dello sterzo (gioco nello sterzo o resistenza non uniforme) o se sono evidenti delle cricche e crepe.

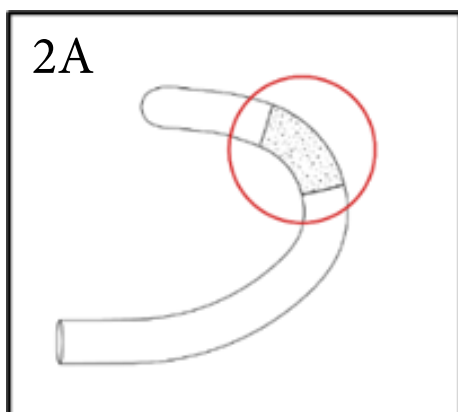
In caso di caduta accidentale o incidente il manubrio sarà quasi certamente coinvolto. Verrà sottoposto a forte sollecitazione e impatti. La presenza di graffi profondi e incrinature indica che le parti devono essere sostituite.

⚠ ATTENZIONE!

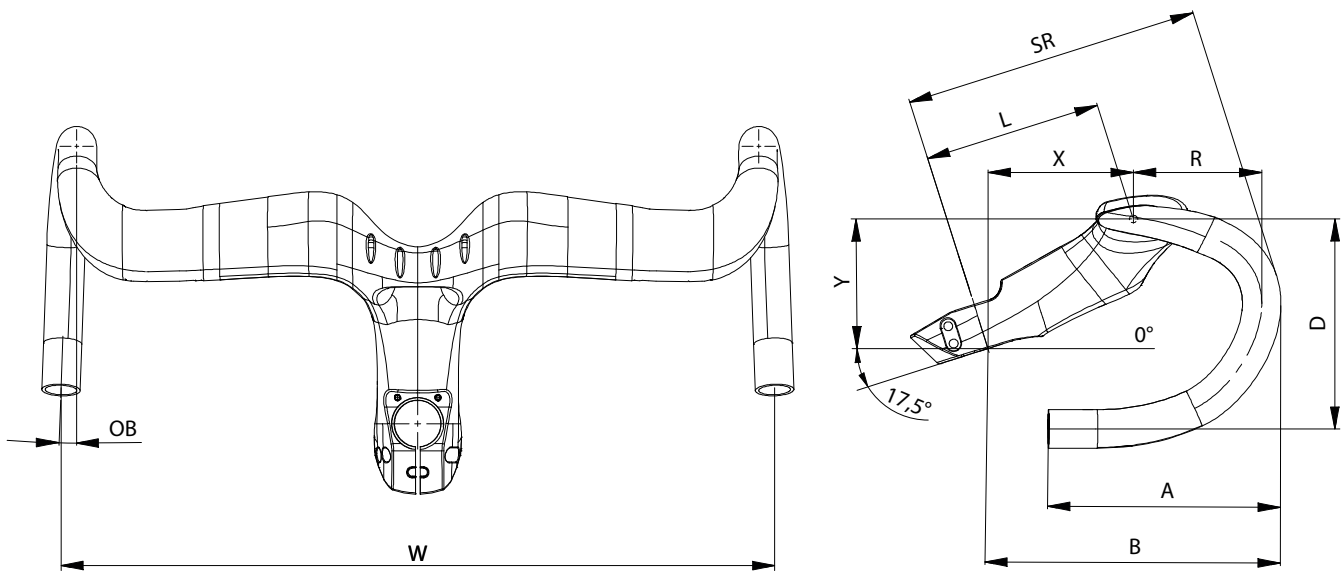
Qualora il manubrio risulti danneggiato l'utilizzo della bicicletta dovrà essere interrotto immediatamente. Tornare ad utilizzare la Bicicletta solo dopo che il rivenditore specializzato l'avrà sottoposta ad accurata ispezione e, nel caso, sostituito il manubrio se danneggiato.

- **Assemblaggio leve comando cambio/freno**

Le leve comando cambio/freno si fissano alla piega manubrio mediante fascetta integrata alla leva comando. Prestare molta attenzione al corretto posizionamento delle leve, rispettare la posizione di fissaggio entro i limiti indicati dalla zona ad alto grip (immagine 2A).



Consultare lo specifico manuale del produttore delle leve comando cambio/freno per conoscere la coppia di serraggio da applicare. Per preservare l'integrità della piega manubrio non superare la coppia massima di 8 Nm.



Oltre RC/PRO Integrated Handlebar (C2306182)

| Size | Width (W) | Length (L) | Reach (R) | Drop (D) | Stem/HB reach (SR) | Outward bend (OB) | X | Y | A | B |
|---------|-----------|------------|-----------|----------|--------------------|-------------------|-------|------|-------|-------|
| 90x400 | 400 | 90 | 80,9 | 128,3 | 165,7 | 2° | 72 | 71,5 | 143,6 | 164,5 |
| 90x420 | 420 | 90 | 80,9 | 128,3 | 165,7 | 2° | 72 | 71,5 | 143,6 | 164,5 |
| 90x440 | 440 | 90 | 80,9 | 128,3 | 165,7 | 2° | 72 | 71,5 | 143,6 | 164,5 |
| 100x400 | 400 | 100 | 79 | 129,7 | 173,6 | 2° | 79,6 | 80,1 | 143,6 | 170,5 |
| 100x420 | 420 | 100 | 79 | 129,7 | 173,6 | 2° | 79,6 | 80,1 | 143,6 | 170,5 |
| 100x440 | 440 | 100 | 79 | 129,7 | 173,6 | 2° | 79,6 | 80,1 | 143,6 | 170,5 |
| 110x400 | 400 | 110 | 79 | 129,7 | 183,6 | 2° | 90,1 | 80,1 | 143,6 | 181 |
| 110x420 | 420 | 110 | 79 | 129,7 | 183,6 | 2° | 90,1 | 80,1 | 143,6 | 181 |
| 110x440 | 440 | 110 | 79 | 129,7 | 183,6 | 2° | 90,1 | 80,1 | 143,6 | 181 |
| 120x400 | 400 | 120 | 79 | 129,7 | 193,6 | 2° | 100,6 | 80,1 | 143,6 | 191,4 |
| 120x420 | 420 | 120 | 79 | 129,7 | 193,6 | 2° | 100,6 | 80,1 | 143,6 | 191,4 |
| 120x440 | 440 | 120 | 79 | 129,7 | 193,6 | 2° | 100,6 | 80,1 | 143,6 | 191,4 |
| 130x400 | 400 | 130 | 79 | 129,7 | 203,6 | 2° | 111,1 | 80,1 | 143,6 | 202,1 |
| 130x420 | 420 | 130 | 79 | 129,7 | 203,6 | 2° | 111,1 | 80,1 | 143,6 | 202,1 |
| 130x440 | 440 | 130 | 79 | 129,7 | 203,6 | 2° | 111,1 | 80,1 | 143,6 | 202,1 |
| 140x400 | 400 | 140 | 79 | 129,7 | 213,6 | 2° | 117,8 | 92 | 143,6 | 208,7 |
| 140x420 | 420 | 140 | 79 | 129,7 | 213,6 | 2° | 117,8 | 92 | 143,6 | 208,7 |
| 140x440 | 440 | 140 | 79 | 129,7 | 213,6 | 2° | 117,8 | 92 | 143,6 | 208,7 |

Der folgende Adaptersatz ist für die Montage des mit den Modellen Bianchi Oltre RC und Bianchi Oltre PRO gelieferten Lenkers am Modell Bianchi Oltre COMP bestimmt.

Er ermöglicht die Installation des integrierten Reparto Corse Vollcarbon-Lenkers.

Der Adaptersatz wurde für eine perfekte Integration zwischen Rahmen, Steuersatz und Lenker sowie eine vollständige Kabelintegration von Lenker und Rahmen entwickelt.

! **ACHTUNG**

Eventuell notwendige Arbeiten zur Montage, Wartung oder Demontage des Lenkers dürfen NUR vom Fachhändler ausgeführt werden.

NIEMALS Arbeiten am Lenker ausführen. Diese Arbeiten erfordern spezielle technische Kenntnisse, Spezialwerkzeug und bestimmte Kompetenzen und können NUR vom Fachhändler durchgeführt werden.

Die Anpassung der Lenkerhöhe an die eigenen Bedürfnisse erfordert Erfahrung, geeignetes Werkzeug und handwerkliches Geschick. Daher sollten alle Einstellarbeiten dem Fachhändler überlassen werden.

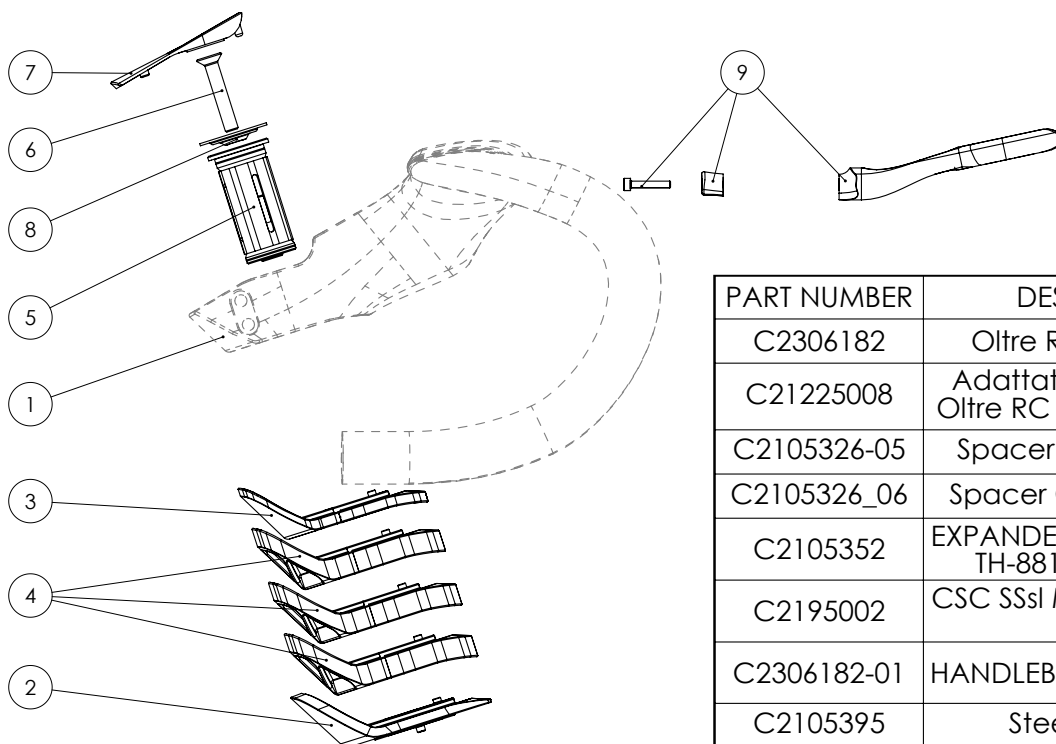
• **Explosionszeichnung Adaptersatz***

i **INFO/HINWEIS**

***Der Satz besteht nur aus den Komponenten und enthält nicht den integrierten Reparto Corse Vollcarbon-Lenker.**

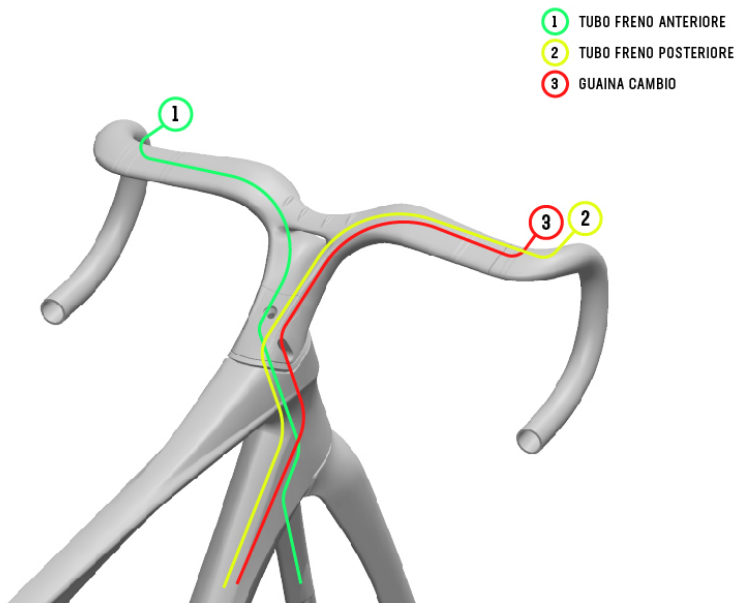
! **ACHTUNG**

Der Lenker muss separat erworben werden.



| PART NUMBER | DESCRIPTION | QTY. |
|-------------|--|------|
| C2306182 | Oltre RC Handlebar | 1 |
| C21225008 | Adattatore Handlebar Oltre RC per Oltre Comp | 1 |
| C2105326-05 | Spacer Oltre RC 5mm | 1 |
| C2105326_06 | Spacer Oltre RC 10mm | 3 |
| C2105352 | EXPANDER FSA 1-1/8" Ø23 TH-881-1 (160-3023) | 1 |
| C2195002 | CSC SSsl M6x35 black FSA ML283 | 1 |
| C2306182-01 | HANDLEBAR CAP Oltre Rc | 1 |
| C2105395 | Steel Top Cap | 1 |
| C2306182-CM | Garmin Mount Oltre RC | 1 |

Leitungsführung der Bremsmäntel und Schaltungen



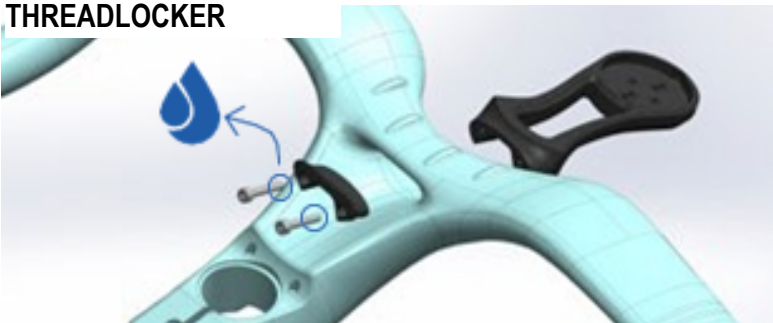
Fahrradcomputer-Halterung für integrierten Lenker von Oltre RC und Oltre PRO

Der Adaptersatz für den Reparto Corse Lenker wird inklusive einer Fahrradcomputer-Halterung geliefert. Zusätzlich umfasst der Satz einen Einsatz/Haken für den Fahrradcomputer sowie einen Adapter/Sockel für Garmin und Wahoo. Bitte folgen Sie den nachstehenden Anweisungen und Bildern.

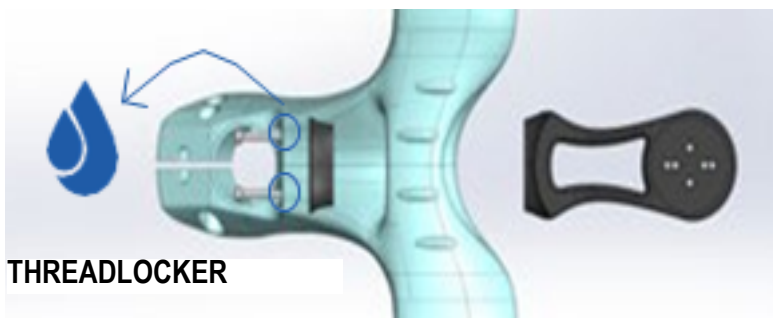
- 1) Platzieren Sie die Halterung an der Vorderseite und mittig am Lenker
- 2) Setzen Sie den Verbindungs- und Verriegelungseinsatz an der Rückseite und mittig am Lenker ein
- 3) Tragen Sie einen Tropfen mittelfestes Schraubensicherungsmittel wie z. B. Loctite 242 auf die Feststellschrauben der Fahrradcomputer-Halterung auf. Ziehen Sie die beiden Schrauben M3x18 mm mit einem Drehmomentschlüssel (Innensechskant 2,5 mm) an. Maximales Anzugsdrehmoment 1 Nm.

Ihr Fahrradcomputer Garmin oder Wahoo wird mit einem Kabelbinder oder Sicherungsband geliefert, dessen Verwendung wir empfehlen. Bitte lesen Sie das Handbuch des Herstellers sorgfältig durch und befolgen Sie es genau, um Beschädigungen am Fahrradcomputer zu vermeiden.

THREADLOCKER



THREADLOCKER



! ACHTUNG!

Vergewissern Sie sich, dass die Halterung korrekt installiert ist, bevor Sie den Fahrradcomputer benutzen

! ACHTUNG!

Tragen Sie einen Tropfen mittelfestes Schraubensicherungsmittel wie z. B. Loctite 242 auf die Feststellschrau

• Integrierter Reparto Corse Vollcarbon-Lenker

Es wird darauf hingewiesen, dass die Nichtbeachtung der in dieser Gebrauchsinformation enthaltenen Warnhinweise und Vorschriften den Hersteller von jeglicher Haftung befreit.

⚠ **GEFAHR!**

Beachten Sie die auf dem Vorbau angegebenen Anzugsmomente. Ein nicht korrekt ausgeführter Anzug kann zu Fehlfunktionen oder zum Bruch des Bauteils führen, was zum Verlust der Kontrolle über das Fahrrad und zu Stürzen führen kann!

Benutzen Sie das Produkt niemals, wenn die Montagearbeiten noch nicht vollständig oder nicht korrekt ausgeführt wurden. Damit gefährden Sie sich und andere Verkehrsteilnehmer.

⚠ **ACHTUNG!**

Drehen Sie den Lenker nach links und rechts, benutzen Sie das Fahrrad nicht, wenn Sie ein abnormales Lenkverhalten feststellen (Spiel in der Lenkung oder ungleichmäßiger Widerstand) oder wenn Risse und Sprünge zu sehen sind.

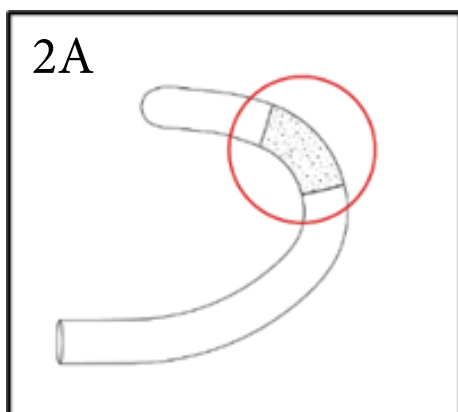
Im Falle eines Sturzes oder Unfalls wird der Lenker mit ziemlicher Sicherheit beteiligt sein. Er wird starken Belastungen und Aufprallbeanspruchungen ausgesetzt sein. Tiefe Kratzer und Risse deuten darauf hin, dass die Teile ersetzt werden müssen.

⚠ **ACHTUNG!**

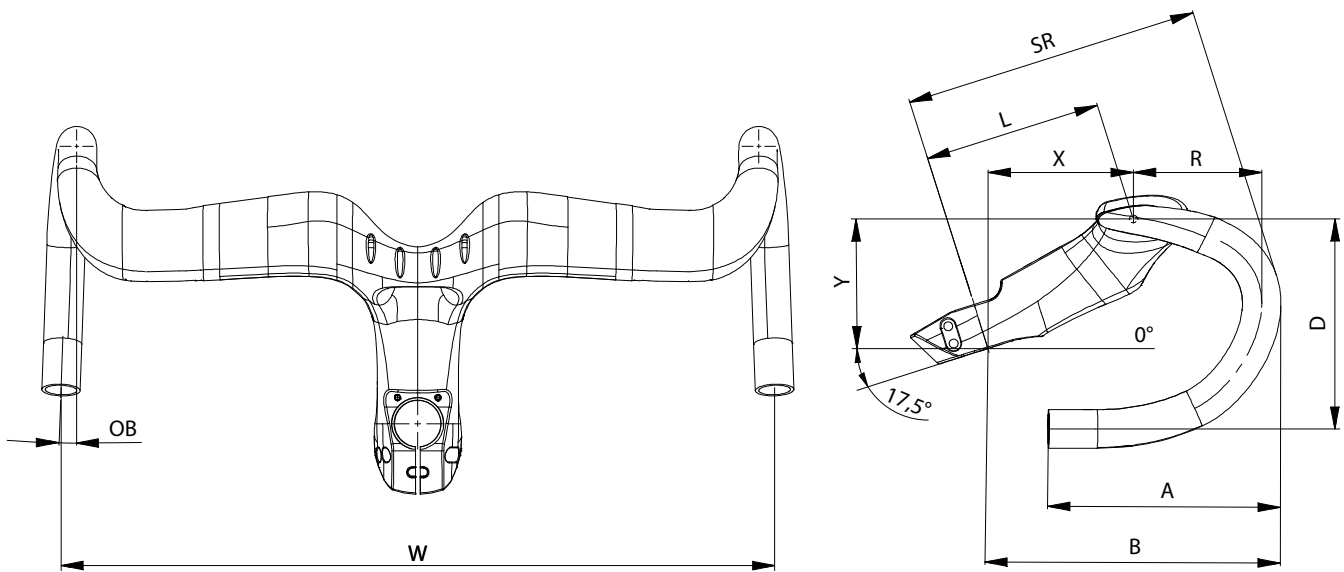
Sollte der Lenker beschädigt sein, darf das Fahrrad ab sofort nicht mehr benutzt werden. Benutzen Sie das Fahrrad erst wieder, nachdem der Fachhändler es gründlich überprüft und gegebenenfalls den beschädigten Lenker ersetzt hat.

• Montage der Schalt-/Bremshebel

Die Schalt-/Bremshebel werden mit einer in den Schalthebel integrierten Schelle am Lenkerbügel befestigt. Achten Sie auf die korrekte Positionierung der Hebel und vermeiden Sie eine Befestigung außerhalb des Bereichs mit hohem Grip (Abbildung 2A).



Das anzuwendende Anzugsmoment entnehmen Sie bitte dem Handbuch des Herstellers der Schalt-/Bremshebel. Um den Lenkerbügel nicht zu beschädigen, darf das maximale Anzugsmoment von 8 Nm nicht überschritten werden.



Oltre RC/PRO Integrated Handlebar (C2306182)

| Size | Width (W) | Length (L) | Reach (R) | Drop (D) | Stem/HB reach (SR) | Outward bend (OB) | X | Y | A | B |
|---------|-----------|------------|-----------|----------|--------------------|-------------------|-------|------|-------|-------|
| 90x400 | 400 | 90 | 80,9 | 128,3 | 165,7 | 2° | 72 | 71,5 | 143,6 | 164,5 |
| 90x420 | 420 | 90 | 80,9 | 128,3 | 165,7 | 2° | 72 | 71,5 | 143,6 | 164,5 |
| 90x440 | 440 | 90 | 80,9 | 128,3 | 165,7 | 2° | 72 | 71,5 | 143,6 | 164,5 |
| 100x400 | 400 | 100 | 79 | 129,7 | 173,6 | 2° | 79,6 | 80,1 | 143,6 | 170,5 |
| 100x420 | 420 | 100 | 79 | 129,7 | 173,6 | 2° | 79,6 | 80,1 | 143,6 | 170,5 |
| 100x440 | 440 | 100 | 79 | 129,7 | 173,6 | 2° | 79,6 | 80,1 | 143,6 | 170,5 |
| 110x400 | 400 | 110 | 79 | 129,7 | 183,6 | 2° | 90,1 | 80,1 | 143,6 | 181 |
| 110x420 | 420 | 110 | 79 | 129,7 | 183,6 | 2° | 90,1 | 80,1 | 143,6 | 181 |
| 110x440 | 440 | 110 | 79 | 129,7 | 183,6 | 2° | 90,1 | 80,1 | 143,6 | 181 |
| 120x400 | 400 | 120 | 79 | 129,7 | 193,6 | 2° | 100,6 | 80,1 | 143,6 | 191,4 |
| 120x420 | 420 | 120 | 79 | 129,7 | 193,6 | 2° | 100,6 | 80,1 | 143,6 | 191,4 |
| 120x440 | 440 | 120 | 79 | 129,7 | 193,6 | 2° | 100,6 | 80,1 | 143,6 | 191,4 |
| 130x400 | 400 | 130 | 79 | 129,7 | 203,6 | 2° | 111,1 | 80,1 | 143,6 | 202,1 |
| 130x420 | 420 | 130 | 79 | 129,7 | 203,6 | 2° | 111,1 | 80,1 | 143,6 | 202,1 |
| 130x440 | 440 | 130 | 79 | 129,7 | 203,6 | 2° | 111,1 | 80,1 | 143,6 | 202,1 |
| 140x400 | 400 | 140 | 79 | 129,7 | 213,6 | 2° | 117,8 | 92 | 143,6 | 208,7 |
| 140x420 | 420 | 140 | 79 | 129,7 | 213,6 | 2° | 117,8 | 92 | 143,6 | 208,7 |
| 140x440 | 440 | 140 | 79 | 129,7 | 213,6 | 2° | 117,8 | 92 | 143,6 | 208,7 |

Le kit adaptateur ci-dessous a été réalisé pour assembler le guidon fourni avec les produits Bianchi Oltre RC et Bianchi Oltre PRO sur le produit Bianchi Oltre COMP.

Le kit adaptateur est spécialement conçu pour permettre d'assembler le guidon Reparto Corse integrated full carbon. Il est étudié pour intégrer parfaitement le cadre, le jeu de direction et le guidon et pour incorporer totalement les câbles à l'intérieur du guidon et du cadre.

! **ATTENTION**

Les opérations d'assemblage, d'entretien ou de démontage du guidon, si elles s'avèrent nécessaires, doivent être effectuées UNIQUEMENT par le revendeur spécialisé.

NE JAMAIS effectuer d'interventions sur le guidon. Ces interventions exigent des connaissances techniques spécifiques, des outils spéciaux et des compétences bien précises, et peuvent être effectuées UNIQUEMENT par le revendeur spécialisé.

Régler la hauteur du guidon selon ses besoins exige de l'expérience, des outils adaptés et de l'habileté manuelle. Par conséquent, il est conseillé de confier tous les travaux de réglage au revendeur spécialisé.

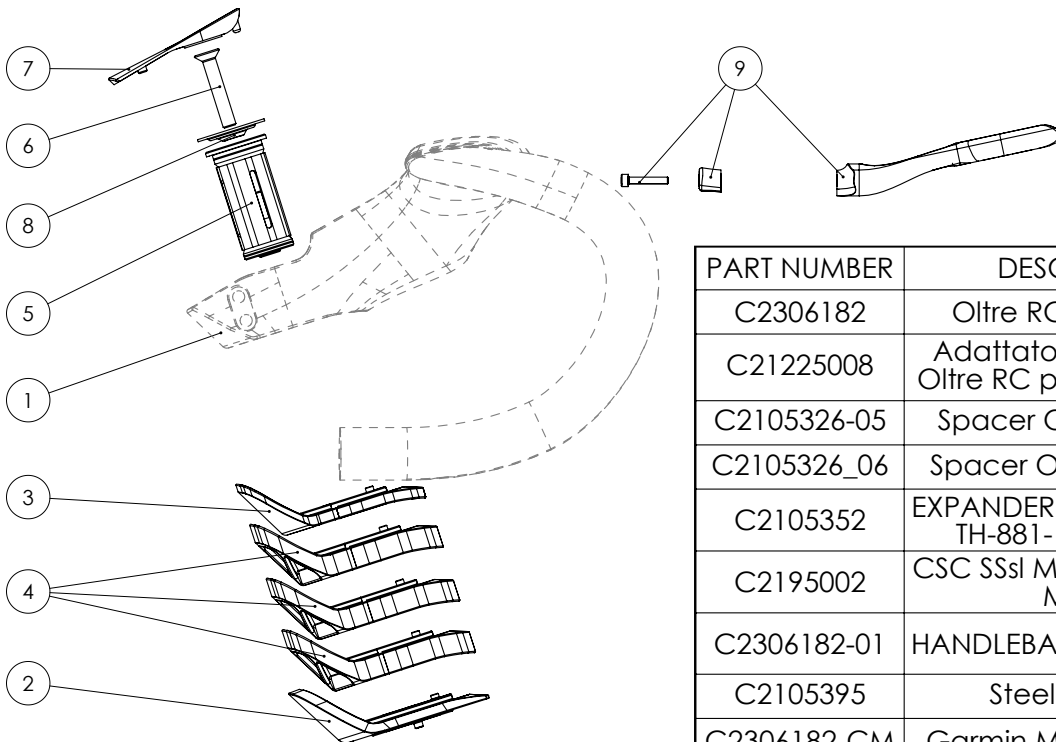
• **Dessin en éclaté du kit adaptateur***

i **INFOS / REMARQUES**

***le kit ne comprend que ses composants et n'inclut pas le guidon Reparto Corse integrated full carbon.**

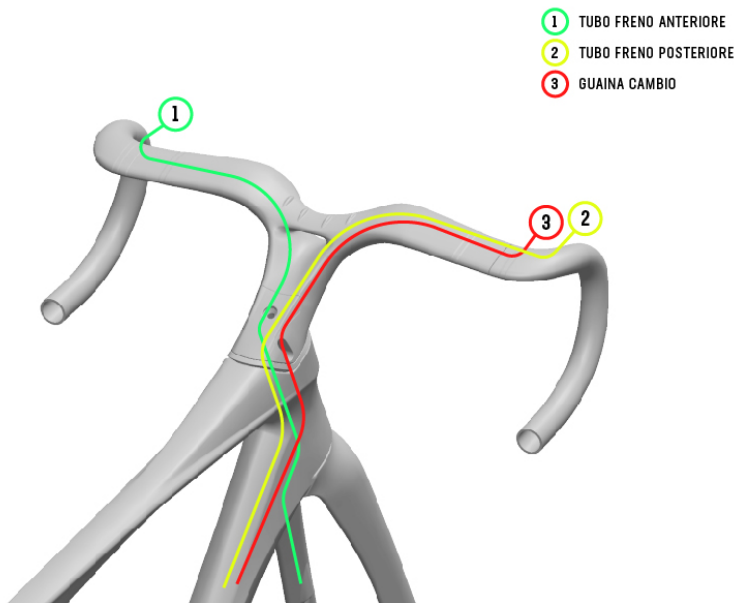
! **ATTENTION**

Le guidon doit être acheté séparément.



| PART NUMBER | DESCRIPTION | QTY. |
|-------------|--|------|
| C2306182 | Oltre RC Handlebar | 1 |
| C21225008 | Adattatore Handlebar Oltre RC per Oltre Comp | 1 |
| C2105326-05 | Spacer Oltre RC 5mm | 1 |
| C2105326_06 | Spacer Oltre RC 10mm | 3 |
| C2105352 | EXPANDER FSA 1-1/8" Ø23 TH-881-1 (160-3023) | 1 |
| C2195002 | CSC SSsl M6x35 black FSA ML283 | 1 |
| C2306182-01 | HANDLEBAR CAP Oltre Rc | 1 |
| C2105395 | Steel Top Cap | 1 |
| C2306182-CM | Garmin Mount Oltre RC | 1 |

• Acheminement des gaines des freins et de changement de vitesses



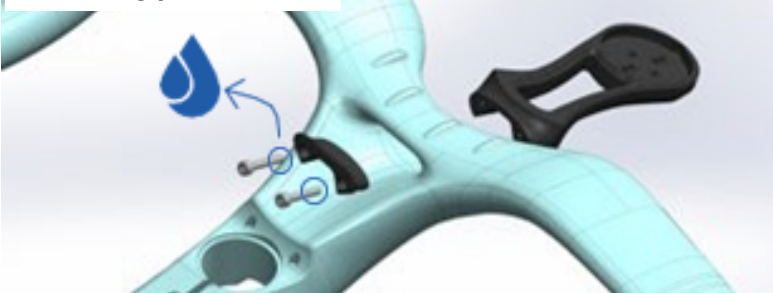
• Support de compteur GPS pour guidon intégré de Oltre RC et Oltre PRO

Le kit adaptateur de guidon Reparto Corse comprend le support de compteur GPS ; il comprend également un insert / une fixation pour compteur GPS et un adaptateur / une base pour Garmin et Wahoo. Suivre les instructions et les images montrées ci-après.

- 1) Enfiler le support sur la partie avant et centrale du guidon
- 2) Enfiler l'insert de raccordement et blocage sur la partie arrière et centrale du guidon
- 3) Appliquer une goutte de frein filet à moyenne résistance, comme Loctite 242, sur les vis de blocage du support de compteur GPS. Serrer les deux vis M3x18 mm à l'aide d'une clé dynamométrique à embout (hexagonal de 2,5 mm). Couple maximum 1 Nm.

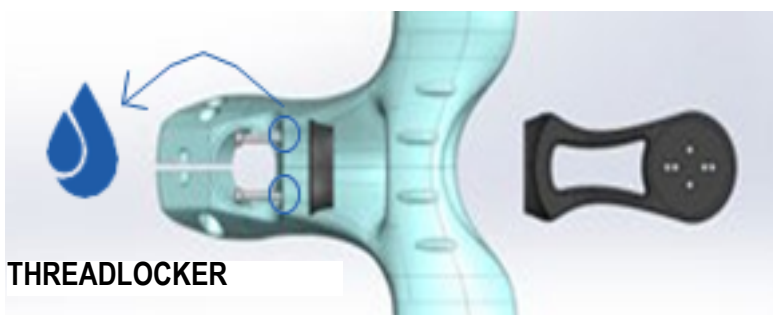
Votre compteur GPS Garmin ou Wahoo est fourni avec un collier ou un élastique de sécurité qu'il est conseillé d'utiliser. Nous vous invitons à lire avec attention le mode d'emploi du fabricant et à le respecter scrupuleusement pour ne pas endommager votre compteur GPS.

THREADLOCKER



! ATTENTION !

Vérifier que le support est installé correctement avant d'utiliser le compteur GPS.



! ATTENTION !

Appliquez une goutte de frein-filet de résistance moyenne tel que Loctite 242 sur les vis de verrouillage.

- **Guidon Reparto Corse integrated full carbon**

Le non-respect des avertissements et des indications de ce mode d'emploi dégage le producteur de toute responsabilité.

⚠ DANGER !

Respecter les couples de serrage indiqués sur la potence du guidon. Un serrage effectué de manière incorrecte peut causer le dysfonctionnement ou la rupture du composant, entraînant une perte de contrôle du véhicule et une chute !

Ne jamais utiliser le produit si les travaux d'assemblage sont incomplets ou effectués de manière incorrecte. Cela met en danger l'utilisateur du vélo et les autres véhicules en circulation.

⚠ ATTENTION !

Tourner le guidon vers la gauche et vers la droite, ne pas utiliser le vélo si l'on remarque un comportement anormal de la direction (jeu dans la direction ou résistance non uniforme) ou en présence de craquelures et de fissures.

En cas de chute accidentelle ou d'accident, le guidon sera presque certainement impliqué. Il sera soumis à de fortes sollicitations et à des chocs. La présence de rayures profondes et de fissures indique que des pièces doivent être remplacées.

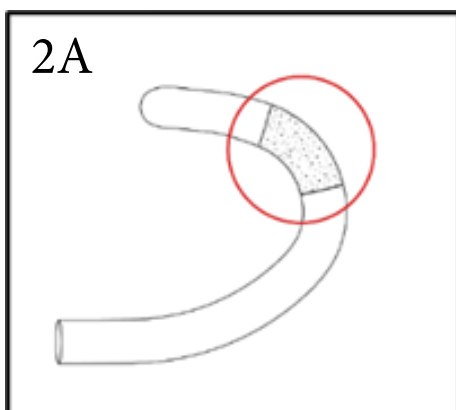
⚠ ATTENTION !

Si le guidon est endommagé, il faut cesser immédiatement d'utiliser le vélo. Ne reprendre l'utilisation du vélo qu'après que le revendeur spécialisé l'a soigneusement inspecté et, le cas échéant, a remplacé le guidon s'il est endommagé.

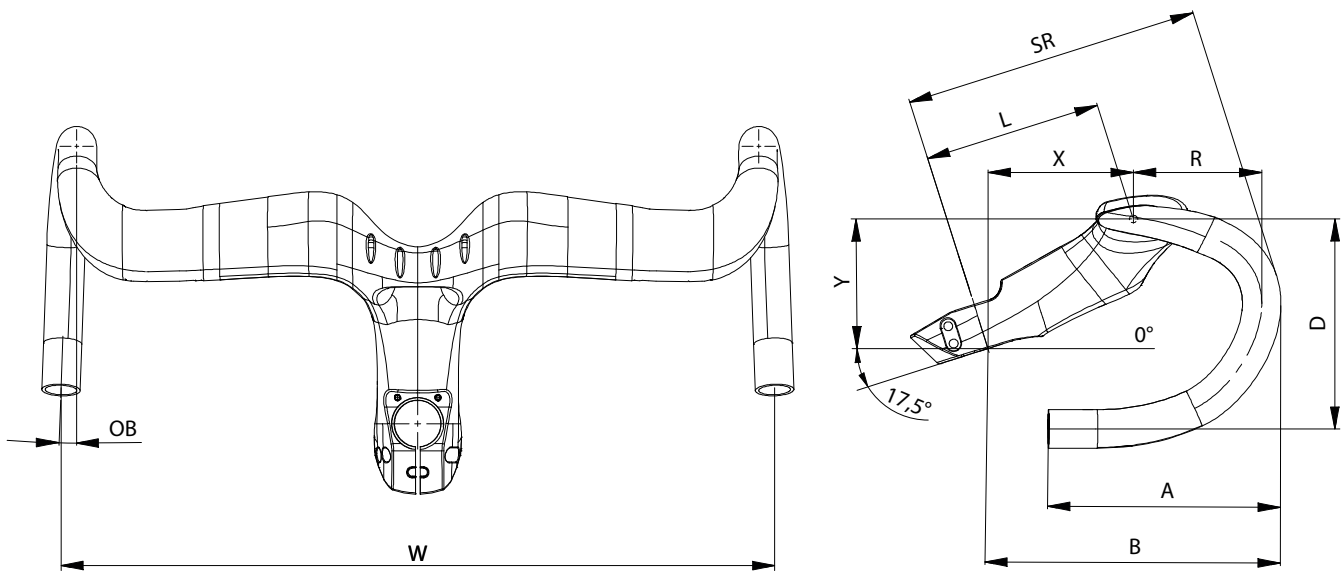
- **Assemblage des leviers de changement de vitesse / frein**

Les leviers de changement de vitesse / frein se fixent au cintre à l'aide du collier intégré au levier.

Accorder une attention particulière au positionnement correct des leviers, respecter la position de fixation dans les limites indiquées par la zone à haute adhérence (image 2A).



Consulter le manuel spécifique du producteur des leviers de changement de vitesse / frein pour connaître le couple de serrage à appliquer. Pour préserver l'intégrité du cintre, ne pas dépasser le couple maximal de 8 Nm.



Oltre RC/PRO Integrated Handlebar (C2306182)

| Size | Width (W) | Length (L) | Reach (R) | Drop (D) | Stem/HB reach (SR) | Outward bend (OB) | X | Y | A | B |
|---------|-----------|------------|-----------|----------|--------------------|-------------------|-------|------|-------|-------|
| 90x400 | 400 | 90 | 80,9 | 128,3 | 165,7 | 2° | 72 | 71,5 | 143,6 | 164,5 |
| 90x420 | 420 | 90 | 80,9 | 128,3 | 165,7 | 2° | 72 | 71,5 | 143,6 | 164,5 |
| 90x440 | 440 | 90 | 80,9 | 128,3 | 165,7 | 2° | 72 | 71,5 | 143,6 | 164,5 |
| 100x400 | 400 | 100 | 79 | 129,7 | 173,6 | 2° | 79,6 | 80,1 | 143,6 | 170,5 |
| 100x420 | 420 | 100 | 79 | 129,7 | 173,6 | 2° | 79,6 | 80,1 | 143,6 | 170,5 |
| 100x440 | 440 | 100 | 79 | 129,7 | 173,6 | 2° | 79,6 | 80,1 | 143,6 | 170,5 |
| 110x400 | 400 | 110 | 79 | 129,7 | 183,6 | 2° | 90,1 | 80,1 | 143,6 | 181 |
| 110x420 | 420 | 110 | 79 | 129,7 | 183,6 | 2° | 90,1 | 80,1 | 143,6 | 181 |
| 110x440 | 440 | 110 | 79 | 129,7 | 183,6 | 2° | 90,1 | 80,1 | 143,6 | 181 |
| 120x400 | 400 | 120 | 79 | 129,7 | 193,6 | 2° | 100,6 | 80,1 | 143,6 | 191,4 |
| 120x420 | 420 | 120 | 79 | 129,7 | 193,6 | 2° | 100,6 | 80,1 | 143,6 | 191,4 |
| 120x440 | 440 | 120 | 79 | 129,7 | 193,6 | 2° | 100,6 | 80,1 | 143,6 | 191,4 |
| 130x400 | 400 | 130 | 79 | 129,7 | 203,6 | 2° | 111,1 | 80,1 | 143,6 | 202,1 |
| 130x420 | 420 | 130 | 79 | 129,7 | 203,6 | 2° | 111,1 | 80,1 | 143,6 | 202,1 |
| 130x440 | 440 | 130 | 79 | 129,7 | 203,6 | 2° | 111,1 | 80,1 | 143,6 | 202,1 |
| 140x400 | 400 | 140 | 79 | 129,7 | 213,6 | 2° | 117,8 | 92 | 143,6 | 208,7 |
| 140x420 | 420 | 140 | 79 | 129,7 | 213,6 | 2° | 117,8 | 92 | 143,6 | 208,7 |
| 140x440 | 440 | 140 | 79 | 129,7 | 213,6 | 2° | 117,8 | 92 | 143,6 | 208,7 |

El siguiente kit adaptador se ha realizado para montar el manillar en dotación con los productos Bianchi Oltre RC y Bianchi Oltre PRO en el producto Bianchi Oltre COMP.

El kit adaptador es específico para poder montar el manillar Reparto Corse integrated full carbon.

El kit está realizado para una perfecta integración entre el cuadro, la serie de dirección y el manillar y para la integración total de los cables dentro del manillar y del cuadro.

! ATENCIÓN

Las intervenciones de montaje, mantenimiento o desmontaje del manillar que puedan ser necesarios los debe realizar SOLO el distribuidor especializado.

NO realizar nunca intervenciones en el manillar. Dichas intervenciones requieren conocimientos técnicos específicos, herramientas especiales y competencias muy concretas y SOLO las puede realizar el distribuidor especializado.

Regular la altura del manillar en función de las necesidades de cada uno requiere experiencia, herramientas adecuadas y habilidad manual. Por tanto, es oportuno dejar que todos los trabajos de regulación los realice el distribuidor especializado.

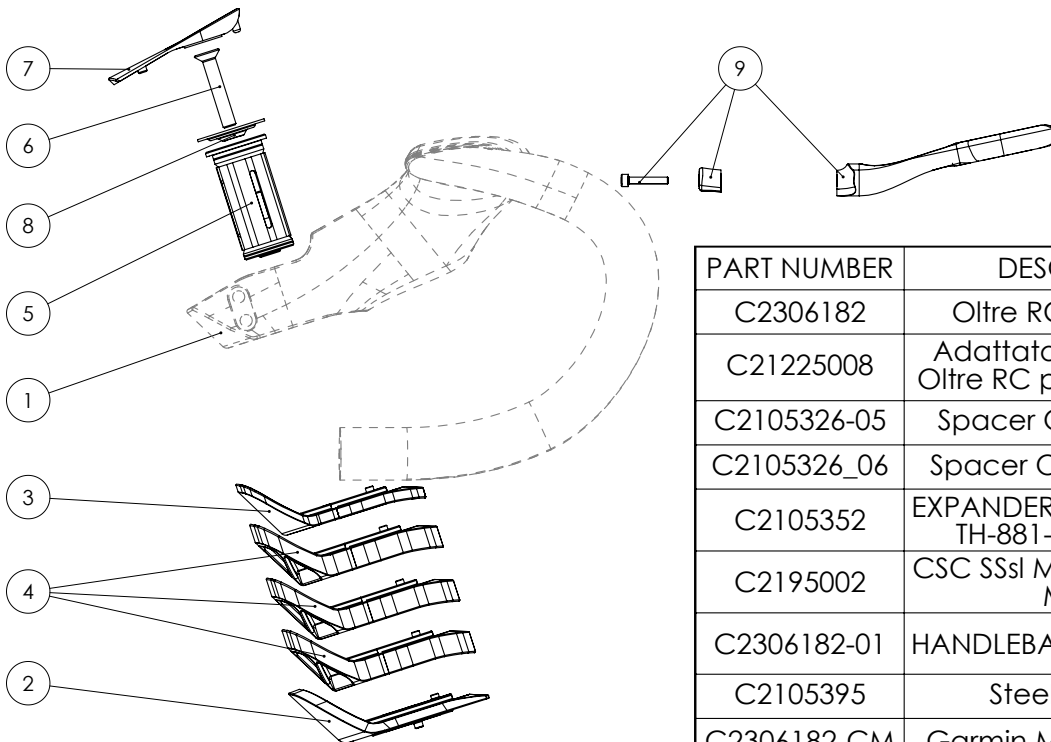
• **Dibujo de despiece kit adaptador***

i INFORMACIÓN/NOTAS

***el kit está formado solo por los componentes y no incluye el manillar Reparto Corse integrated full carbon.**

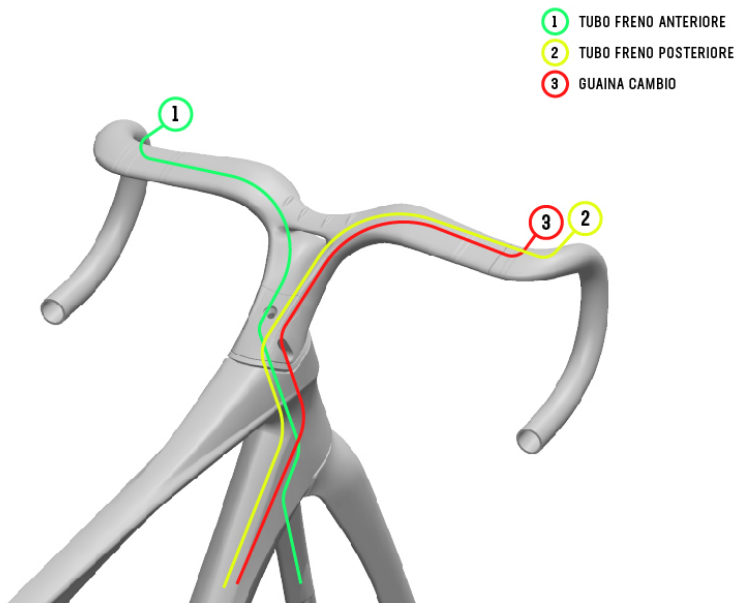
! ATENCIÓN

El manillar se debe comprar por separado.



| PART NUMBER | DESCRIPTION | QTY. |
|-------------|--|------|
| C2306182 | Oltre RC Handlebar | 1 |
| C21225008 | Adattatore Handlebar Oltre RC per Oltre Comp | 1 |
| C2105326-05 | Spacer Oltre RC 5mm | 1 |
| C2105326_06 | Spacer Oltre RC 10mm | 3 |
| C2105352 | EXPANDER FSA 1-1/8" Ø23 TH-881-1 (160-3023) | 1 |
| C2195002 | CSC SSsl M6x35 black FSA ML283 | 1 |
| C2306182-01 | HANDLEBAR CAP Oltre Rc | 1 |
| C2105395 | Steel Top Cap | 1 |
| C2306182-CM | Garmin Mount Oltre RC | 1 |

• Enrutamiento de fundas de frenos y cambios



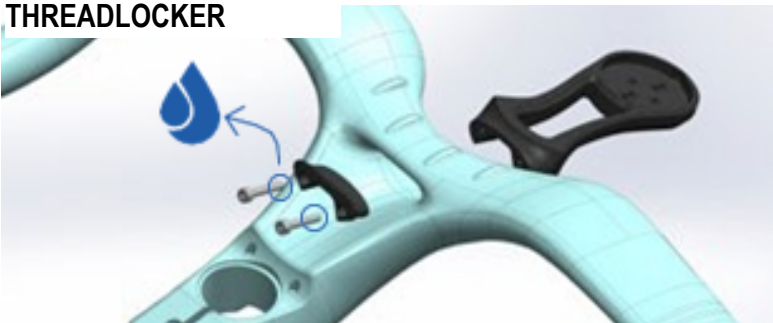
• Soporte de ciclocomputador para manillar integrado de Oltre RC y Oltre PRO

El kit adaptador manillar Reparto Corse se suministra con soporte para ciclocomputador. En dotación también se encuentra inserción/enganche para ciclocomputador y adaptador/base para Garmin y Wahoo. Seguir el esquema de instrucciones e imágenes mostrado a continuación.

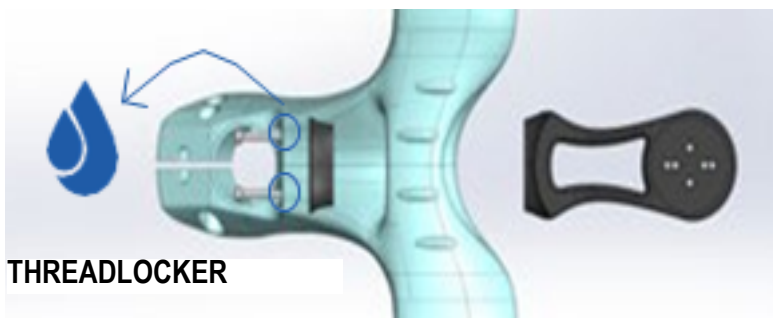
- 1) Introducir el soporte en la parte anterior y central del manillar
- 2) Introducir la inserción de conexión y bloqueo en la parte trasera y central del manillar
- 3) Aplicar una gota de fijador de roscas de media resistencia como Loctite 242 en los tornillos de bloqueo del soporte del ciclo de ordenador. Apretar los dos tornillos M3x18 mm con llave dinamométrica de inserción (hexagonal 2,5 mm). Par máximo 1 Nm.

Tu ciclocomputador Garmin o Wahoo se suministra con una banda o goma de seguridad, que te recomendamos utilizar. Te recomendamos que leas atentamente el manual del fabricante y que lo sigas escrupulosamente para no dañar el ciclocomputador.

THREADLOCKER



THREADLOCKER



⚠ ¡ATENCIÓN!

Comprobar que el soporte esté instalado correctamente antes de utilizar el ciclocomputador.

⚠ ¡ATENCIÓN!

Aplique una gota de fijador de roscas de resistencia media, como Loctite 242, a los tornillos de bloqueo.

- **Manillar Reparto Corse integrated full carbon**

Se precisa que el incumplimiento de las advertencias y de las indicaciones contenidas en la presente hoja ilustrativa libera al fabricante de cualquier responsabilidad.

⚠ ¡PELIGRO!

Respetar los pares de apriete especificados en la conexión del manillar. ¡Los aprietes realizados de forma incorrecta pueden causar el mal funcionamiento o la rotura del componente, con la consiguiente pérdida del control del vehículo y caídas!

No utilizar el producto en caso de que el trabajo de montaje no esté terminado o se haya realizado de manera incorrecta. De hecho, de esta manera se pone en peligro a uno mismo y a los demás vehículos en circulación.

⚠ ¡ATENCIÓN!

Girar el manillar hacia la izquierda y hacia la derecha. No utilizar la bicicleta si se observa un comportamiento anómalo de la dirección (holgura en la dirección o resistencia no uniforme) o si hay fisuras o grietas evidentes.

En caso de caída accidental o accidente, el manillar se verá afectado casi con total seguridad. Se someterá a esfuerzos fuertes e impactos. La presencia de arañazos profundos y grietas indica que los componentes se deben cambiar.

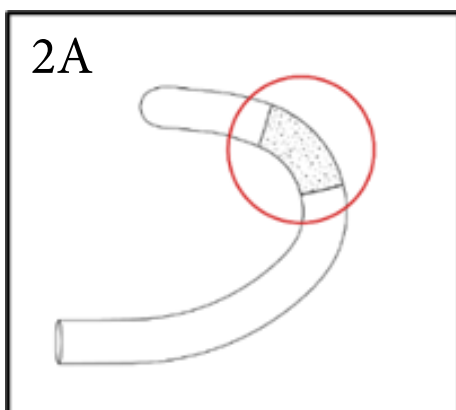
⚠ ¡ATENCIÓN!

En caso de que el manillar resulte dañado, el uso de la bicicleta se deberá interrumpir inmediatamente. Utilizar la bicicleta nuevamente solo después de que el distribuidor especializado lo someta a una inspección atenta y, si es necesario, sustituya el manillar si está dañado.

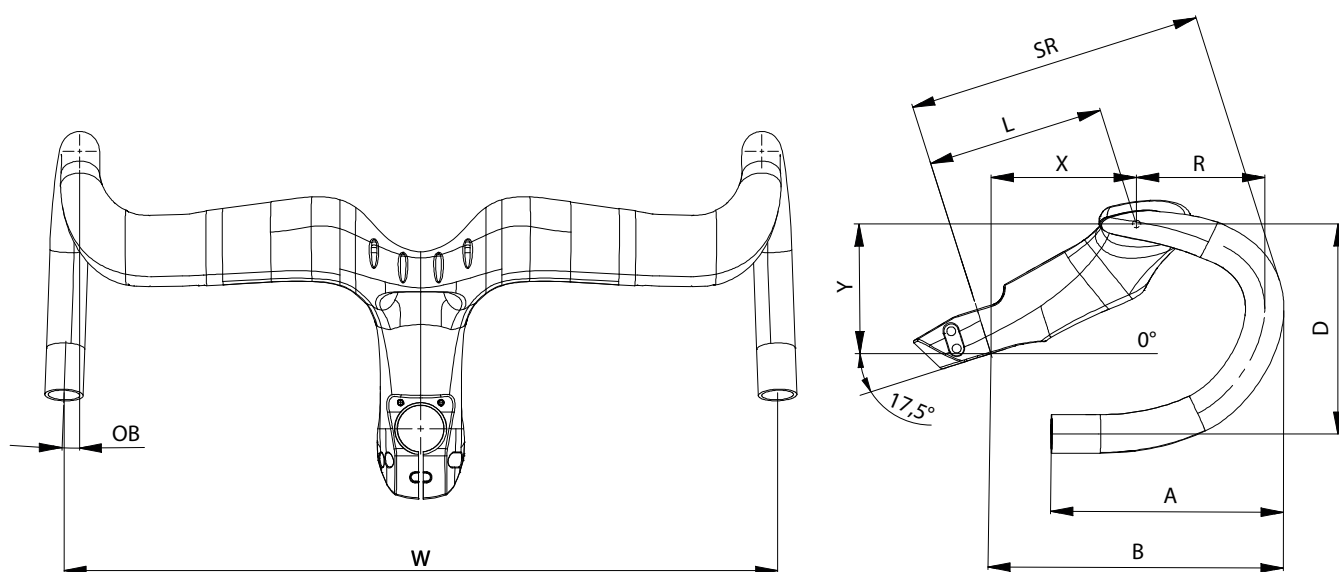
- **Montaje palancas mando cambio/freno**

Las palancas de mando cambio/freno se fijan al pliegue del manillar con una abrazadera integrada a la palanca de mando.

Prestar mucha atención al posicionamiento correcto de las palancas y respetar la posición de fijación dentro de los límites indicados por la zona de alto agarre (imagen 2A).



Consultar el manual específico del fabricante de las palancas de mando cambio/freno para conocer el par de apriete que se debe aplicar. Para proteger la integridad del pliegue del manillar, no superar el par máximo de 8 Nm.



Oltre RC/PRO Integrated Handlebar (C2306182)

| Size | Width (W) | Lenght (L) | Reach (R) | Drop (D) | Stem/HB reach (SR) | Outward bend (OB) | X | Y | A | B |
|---------|-----------|------------|-----------|----------|--------------------|-------------------|-------|------|-------|-------|
| 90x400 | 400 | 90 | 80,9 | 128,3 | 165,7 | 2° | 72 | 71,5 | 143,6 | 164,5 |
| 90x420 | 420 | 90 | 80,9 | 128,3 | 165,7 | 2° | 72 | 71,5 | 143,6 | 164,5 |
| 90x440 | 440 | 90 | 80,9 | 128,3 | 165,7 | 2° | 72 | 71,5 | 143,6 | 164,5 |
| 100x400 | 400 | 100 | 79 | 129,7 | 173,6 | 2° | 79,6 | 80,1 | 143,6 | 170,5 |
| 100x420 | 420 | 100 | 79 | 129,7 | 173,6 | 2° | 79,6 | 80,1 | 143,6 | 170,5 |
| 100x440 | 440 | 100 | 79 | 129,7 | 173,6 | 2° | 79,6 | 80,1 | 143,6 | 170,5 |
| 110x400 | 400 | 110 | 79 | 129,7 | 183,6 | 2° | 90,1 | 80,1 | 143,6 | 181 |
| 110x420 | 420 | 110 | 79 | 129,7 | 183,6 | 2° | 90,1 | 80,1 | 143,6 | 181 |
| 110x440 | 440 | 110 | 79 | 129,7 | 183,6 | 2° | 90,1 | 80,1 | 143,6 | 181 |
| 120x400 | 400 | 120 | 79 | 129,7 | 193,6 | 2° | 100,6 | 80,1 | 143,6 | 191,4 |
| 120x420 | 420 | 120 | 79 | 129,7 | 193,6 | 2° | 100,6 | 80,1 | 143,6 | 191,4 |
| 120x440 | 440 | 120 | 79 | 129,7 | 193,6 | 2° | 100,6 | 80,1 | 143,6 | 191,4 |
| 130x400 | 400 | 130 | 79 | 129,7 | 203,6 | 2° | 111,1 | 80,1 | 143,6 | 202,1 |
| 130x420 | 420 | 130 | 79 | 129,7 | 203,6 | 2° | 111,1 | 80,1 | 143,6 | 202,1 |
| 130x440 | 440 | 130 | 79 | 129,7 | 203,6 | 2° | 111,1 | 80,1 | 143,6 | 202,1 |
| 140x400 | 400 | 140 | 79 | 129,7 | 213,6 | 2° | 117,8 | 92 | 143,6 | 208,7 |
| 140x420 | 420 | 140 | 79 | 129,7 | 213,6 | 2° | 117,8 | 92 | 143,6 | 208,7 |
| 140x440 | 440 | 140 | 79 | 129,7 | 213,6 | 2° | 117,8 | 92 | 143,6 | 208,7 |

本アダプターキットは、Bianchi Oltre RCおよびBianchi Oltre PROに付属のハンドルバーをBianchi Oltre COMPに取り付けるために開発されました。

アダプターキットは、Reparto Corseのフルカーボン製統合型ハンドルバーの組み付け専用です。キットは、フレーム、ヘッドセット、およびハンドルバーに完璧に統合され、ケーブルはハンドルバーおよびフレーム内に完全に埋め込まれます。

! 注意

ハンドルバーの組み立て、メンテナンス、分解は信頼できる専門小売業者のみが行うことができます。

ハンドルバー上で作業をしてはいけません。これらの作業は特定の技術知識、ツール、専門知識を必要とし、専門小売業者のみが行うことができます。

個人のニーズに合わせてハンドルバーの高さを調整するには、専門知識、適切なツール、および実務能力が必要です。したがって、すべての調整は専門小売業者が行うべきです。

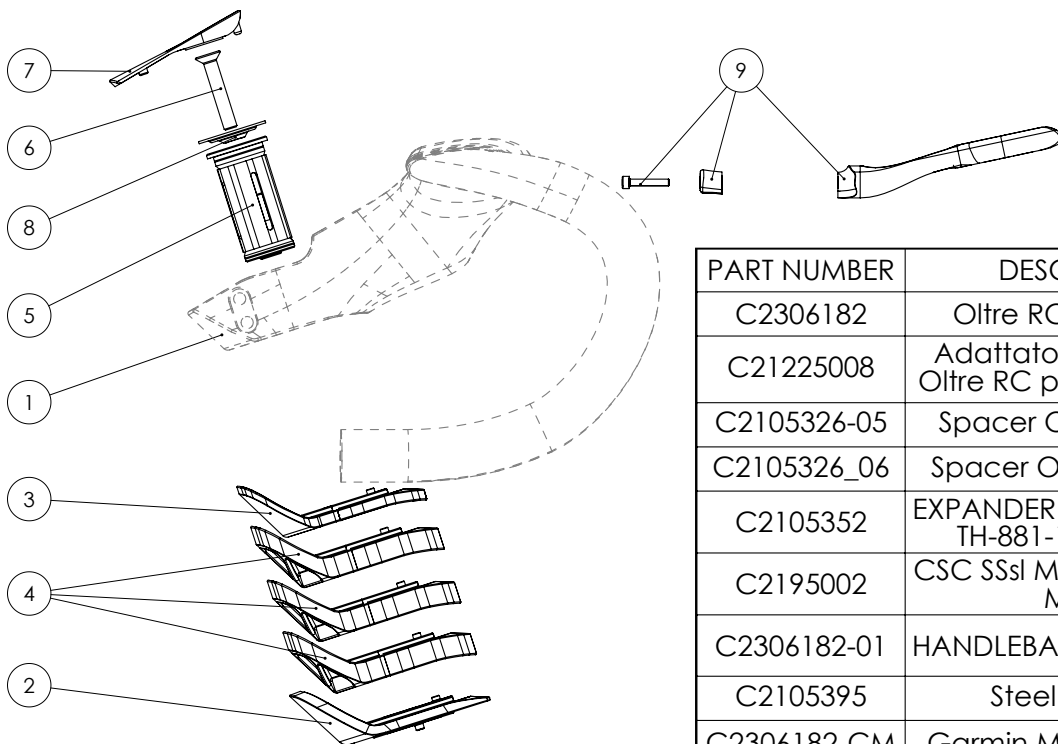
アダプターキットの分解図*

i 情報/備考

*キットは部品のみから構成され、Reparto Corseのフルカーボン製統合型ハンドルバーは含まれません。

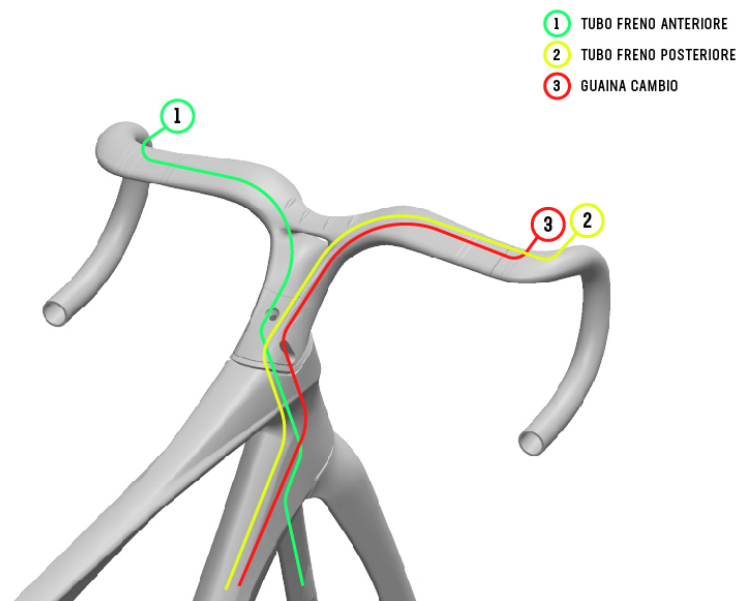
! 注意

ハンドルは別途購入する必要があります。



| PART NUMBER | DESCRIPTION | QTY. |
|-------------|--|------|
| C2306182 | Oltre RC Handlebar | 1 |
| C21225008 | Adattatore Handlebar Oltre RC per Oltre Comp | 1 |
| C2105326-05 | Spacer Oltre RC 5mm | 1 |
| C2105326_06 | Spacer Oltre RC 10mm | 3 |
| C2105352 | EXPANDER FSA 1-1/8" Ø23 TH-881-1 (160-3023) | 1 |
| C2195002 | CSC SSsl M6x35 black FSA ML283 | 1 |
| C2306182-01 | HANDLEBAR CAP Oltre Rc | 1 |
| C2105395 | Steel Top Cap | 1 |
| C2306182-CM | Garmin Mount Oltre RC | 1 |

ブレーキおよびギアボックスのケースのルーティング

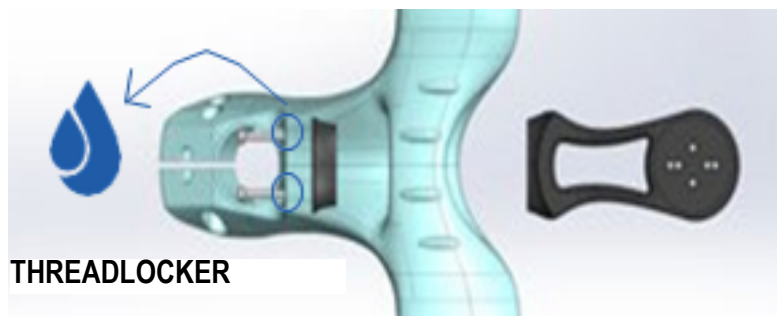


• Oltre RCおよびOltre PROの統合型ハンドルバー用の自転車用コンピュータマウント Reparto Corseハンドルバーアダプターキットは、自転車用コンピュータマウントの付属品です。自転車用コンピュータ用インサート/フック、およびGarminとWahoo用アダプター/ベースも付属します。以下に記載されている指示と図に従ってください。

- 1) マウントをハンドルバーの前部および中央部に挿入します
- 2) 接続およびロックインサートをハンドルバーの後部および中央部に挿入します
- 3) Loctite 242等の中強度ネジロック剤を自転車用コンピュータのマウントの固定ネジに1滴塗布します。2本のネジM3x18 mmをインサートトルクレンチ（六角2.5 mm）で締め付けます。最大トルク1 Nm。

自転車用コンピュータGarminまたはWahooには、安全ストラップまたはゴムバンドが付属します。使用することが推奨されます。自転車用コンピュータを損傷しないよう、製造元のマニュアルを慎重にお読みになり、内容を遵守してください。

THREADLOCKER



THREADLOCKER

⚠ 注意!

自転車用コンピュータをご利用になる前に、マウントのインストールが正しく行われているか確認してください。

⚠ □□!

ロックタイト 242 などの中強度のねじロック剤を固定ネジに 1 滴塗布します。

・ Reparto Corseのフルカーボン製統合型ハンドルバー。

ご注意ください。このデータシートに記載されている警告および規定を遵守しないと、製造業者の責任が免除されます。

⚠ 危険！

ハンドルバーステムに定められたトルク値を常に守ってください。間違った締め付けは部品の故障や破断の原因となる恐れがあり、乗り手が制御を失って落下する可能性があります。

組み立てが不完全であったり、正しくない場合は本製品を使用しないでください。これは乗り手だけでなく他の道路利用者にも危険を及ぼします。

⚠ 注意！

ハンドルバーを左右に回します。ハンドル操作に明らかな異常がある場合（ハンドル操作の遊びの不具合や不均一な抵抗）やあるいはひび割れや破損の兆候が明らかな場合は、自転車を使用しないでください。

偶発的な転倒や事故が発生した場合、ほぼ間違いなくハンドルが巻き込まれます。強い応力や衝撃を受けます。深い傷や亀裂がある場合は、コンポーネントを交換してください。

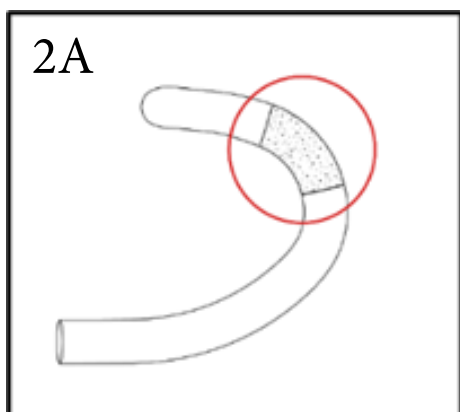
⚠ 注意！

ハンドルバーが破損した場合は、自転車の使用を直ちに中止してください。専門小売業者が全面的な検査を行い、必要に応じてハンドルバーを交換するまでは、自転車の使用はご遠慮ください。

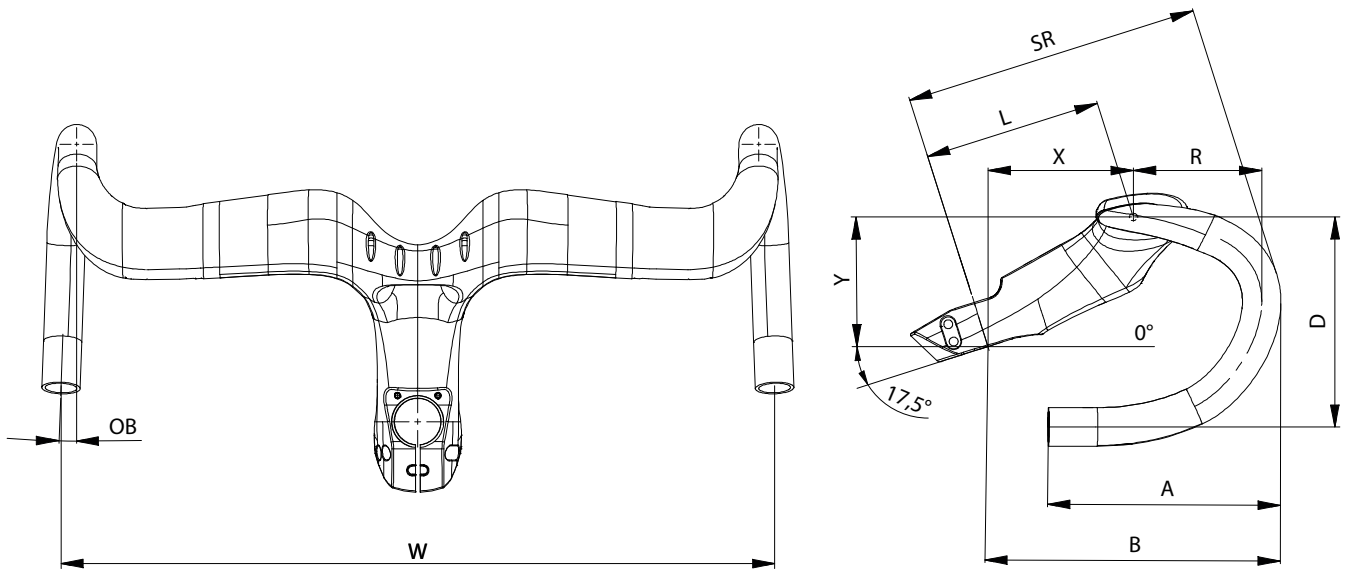
・ ギヤ/ブレーキのコントロールレバーの組み立て

ギヤ/ブレーキのコントロールレバーはレバーに組み込まれたクランプを使用してハンドルバーに取り付けられます。

レバーの推奨位置に注意し、高グリップ領域に示された制限（図2 A）に従ってください。



正確なトルクについてはレバーの製品ハンドブックを参照してください。ハンドルバーのベンドの整合性を保つため、最大トルクは8 Nmを超えてはいけません。



Oltre RC/PRO Integrated Handlebar (C2306182)

| Size | Width (W) | Lenght (L) | Reach (R) | Drop (D) | Stem/HB reach (SR) | Outward bend (OB) | X | Y | A | B |
|---------|-----------|------------|-----------|----------|--------------------|-------------------|-------|------|-------|-------|
| 90x400 | 400 | 90 | 80,9 | 128,3 | 165,7 | 2° | 72 | 71,5 | 143,6 | 164,5 |
| 90x420 | 420 | 90 | 80,9 | 128,3 | 165,7 | 2° | 72 | 71,5 | 143,6 | 164,5 |
| 90x440 | 440 | 90 | 80,9 | 128,3 | 165,7 | 2° | 72 | 71,5 | 143,6 | 164,5 |
| 100x400 | 400 | 100 | 79 | 129,7 | 173,6 | 2° | 79,6 | 80,1 | 143,6 | 170,5 |
| 100x420 | 420 | 100 | 79 | 129,7 | 173,6 | 2° | 79,6 | 80,1 | 143,6 | 170,5 |
| 100x440 | 440 | 100 | 79 | 129,7 | 173,6 | 2° | 79,6 | 80,1 | 143,6 | 170,5 |
| 110x400 | 400 | 110 | 79 | 129,7 | 183,6 | 2° | 90,1 | 80,1 | 143,6 | 181 |
| 110x420 | 420 | 110 | 79 | 129,7 | 183,6 | 2° | 90,1 | 80,1 | 143,6 | 181 |
| 110x440 | 440 | 110 | 79 | 129,7 | 183,6 | 2° | 90,1 | 80,1 | 143,6 | 181 |
| 120x400 | 400 | 120 | 79 | 129,7 | 193,6 | 2° | 100,6 | 80,1 | 143,6 | 191,4 |
| 120x420 | 420 | 120 | 79 | 129,7 | 193,6 | 2° | 100,6 | 80,1 | 143,6 | 191,4 |
| 120x440 | 440 | 120 | 79 | 129,7 | 193,6 | 2° | 100,6 | 80,1 | 143,6 | 191,4 |
| 130x400 | 400 | 130 | 79 | 129,7 | 203,6 | 2° | 111,1 | 80,1 | 143,6 | 202,1 |
| 130x420 | 420 | 130 | 79 | 129,7 | 203,6 | 2° | 111,1 | 80,1 | 143,6 | 202,1 |
| 130x440 | 440 | 130 | 79 | 129,7 | 203,6 | 2° | 111,1 | 80,1 | 143,6 | 202,1 |
| 140x400 | 400 | 140 | 79 | 129,7 | 213,6 | 2° | 117,8 | 92 | 143,6 | 208,7 |
| 140x420 | 420 | 140 | 79 | 129,7 | 213,6 | 2° | 117,8 | 92 | 143,6 | 208,7 |
| 140x440 | 440 | 140 | 79 | 129,7 | 213,6 | 2° | 117,8 | 92 | 143,6 | 208,7 |