

# **USER MANUAL SUPPLEMENT**

## **ARCADEX**

---

# INDEX

ENGLISH	3
ITALIANO	16
DEUTCH	29
FRANCAIS	42
ESPANOL	55
日本語	68

## Declaration of Conformity

The manufacturer F.I.V.E. Bianchi S.p.A., located at Via delle Battaglie, 5 - 24047 Treviglio (BG), declares that its products comply with the corresponding ISO4210 standards. The products also comply with the provisions of Article 50 of the Italian Highway Code (Legislative Decree No. 285 of 30 April 1992, as subsequently amended, as updated by Article 24/1 of Law No. 14 of 3 February 2003) as defined in Article 2, Paragraph 1, point n of the Agreement.

You will find the complete list of product codes and their conformity at the following website <https://www.bianchi.com/manuals/> under Declaration of Conformity.

## General safety warnings

Pay particular attention to the following symbols.



### **Danger!**

*indicates possible danger, which if not avoided could result in death or serious injury.*



### **Warning!**

*indicates rules and conduct to be taken to get to know and to use the product safely.*



### **Information/note!**

*provides additional useful information for product use.*



### **WARNING!**

*Please note that failure to comply with the warnings and prescriptions contained in this leaflet exempts the manufacturer from any liability.*

## Intended use

### **ASTM CATEGORY 2**



Cyclo-cross, gravel, cross-bike and trekking bicycles including their e-Bike Pedelec versions. Intended for use on surfaces indicated in category 1 (artificially paved surfaces such as paved roads and cycle paths) as well as roads covered with gravel, sand or similar materials (e.g. forest roads, dirt roads, paved hiking trails with a low quantity of roots). The wheels are constantly in contact with the ground, or only lose contact with it for brief moments due to unevenness of the ground. Jumps not exceeding 15 cm (6 inches) are permitted.

## Frame and fork

The ARCADEX frame and fork are made entirely of carbon fibre, designed and engineered to Bianchi engineers' specifications to give the frame maximum sportiness, stiffness and lightness.

The housing for cables and sheaths is entirely inside the frame.

The frame is compatible with the integrated AREOFLARE carbon handlebar.

The bottom bracket adopts the Press-Fit 86.5x41mm standard.

The frame is compatible with 27.2mm diameter seatposts.

The head tube is made to accommodate specific bearings both of 1.5"

Frame and fork adopt M12 thru-axles for wheel mounting.

The maximum assemblable tyre section is 50mm. \*

The frame is has standard M5 inserts for assembly of bottle cages/or accessories.

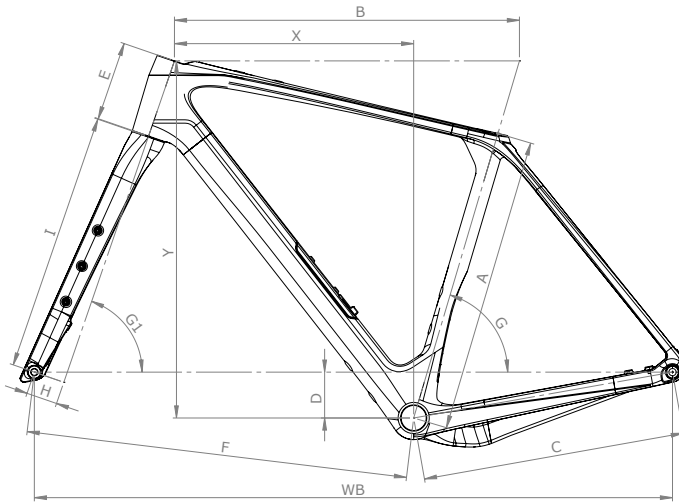
The frame is NOT compatible with front derailleurs. (1X only). The minimum chain line is 45.5mm.

The weight of the ARCADEX frame in the medium size (55) is 1100g ± 5%.

ARCADEX frames are NOT approved according to UCI standards.

**WARNING!**

\*The measurement of the tyres refers to actual size and not to that indicated on the cover. Determine the actual measurement by using a gauge.



Arcadex													
SIZE	A	B	C	D	E	F	G	G1	H	I	X	Y	WB
XS	410	527	430	75	90	601	74.5°	70.5°	51	425	376	544	1020
SM	448	545	430	75	110	615	74°	70.5°	51	425	383	563	1034
MD	485	564	430	75	130	625	73.5°	71°	51	425	391	584	1044
LG	515	583	430	75	155	639	73.5°	71.5°	51	425	402	610	1059
XL	550	605	432	75	185	656	73°	71.5°	51	425	410	638	1077

## Brake and Shift Casing

The routing of cables, casings and hoses is completely inside the frame. This operation can be quite complicated due to the little space available and lack of experience. Specifically, working on the hydraulic system tubing requires specific technical knowledge, special tools and expertise and can ONLY be carried out by your specialist dealer.

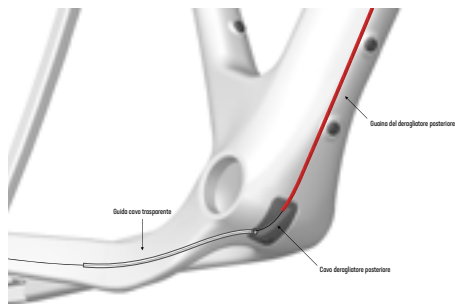
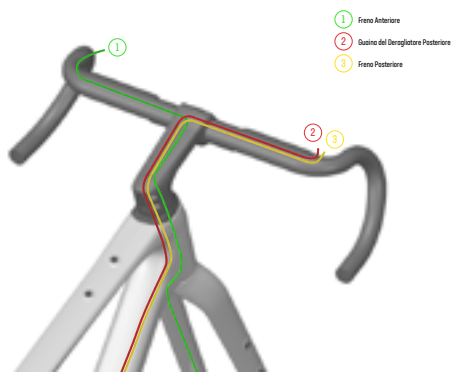
Arrange the brake hoses:

A. Connect the calipers to the brake hoses.

B. Pass the rear brake hose through the sealing ring (Top-Cone/ Cone-Spacer). Arrange both brake hoses as shown.

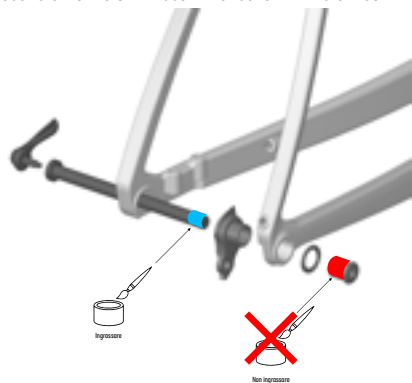
C. Attach the calipers to the frame chainstay and fork blade. Do not fully tighten the mounting bolts until the calipers are correctly aligned.

1. front brake hose - green
2. rear shift casing- red
3. rear brake hose - yellow



## Rear derailleur dropout

The frame adopts a Sram UDH universal dropout for assembling the rear derailleur to the frame. For more information on the UDH, please refer to the SRAM user- manual at [www.sram.com](http://www.sram.com).



### WARNING!

Do not apply grease to the Sram UDH component. Excessive tightening may cause the dropout to break.

## “Thru-axle” passing pins

### **WARNING!**

*Please be very careful and observe the following warnings.*

The supplied thru-axle pins, as opposed to ‘quick release’ locks, are screwed directly onto the frame and fork dropouts, with an M12 thread. Observe the tightening torques indicated on the pins.

Female threads are housed in the frame and fork; it follows that the thru-axle pin with male thread has a specific length so that the wheels can be assembled safely. (Images 1B and 1C)

The use of a different axle from the one supplied may result in incorrect assembly of the wheel and compromise the integrity of the frame and fork.

**1B**



**1C**



### **WARNING!**

*Observe and use the through-bolt pins supplied with the product. The use of through-bolt pins other than those specified may cause the frame and/or fork to break.*

### **DANGER!**

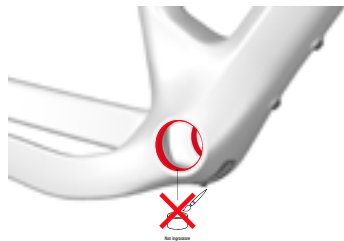
*Incorrectly fitted wheels can cause falls and serious accidents. If in doubt, contact your specialist dealer*

### **DANGER!**

*Observe the tightening torque specified on the through-bolts pins. Never exceed the maximum tightening torque specified. Incorrect tightening may damage the frame and fork*

## **ARCADEX frame bottom bracket shell**

The bottom bracket shell adopts the Press-Fit 86.5x41mm standard.



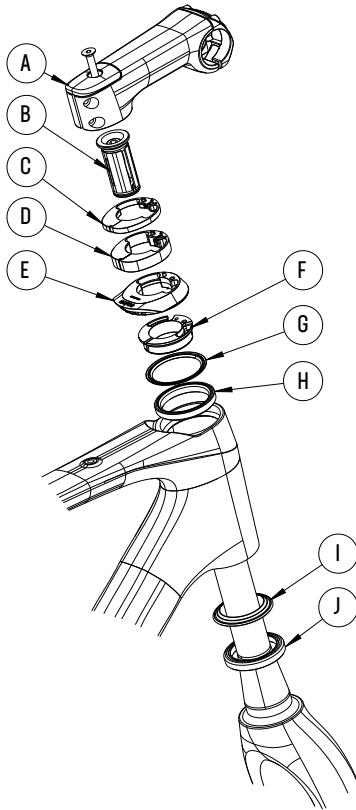
### **INFORMATION/NOTE!**

*More and more new and innovative components and features are being designed.*

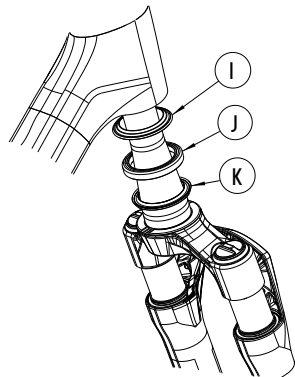
*To find out about compatibility with component-transmission lines (drive-units) other than those originally assembled on the Bianchi frame, or to receive information and indications of any specific components required for assembling the product or upgrading it, please contact your specialised Bianchi dealer.*

## ARCADEX frame headset and installation

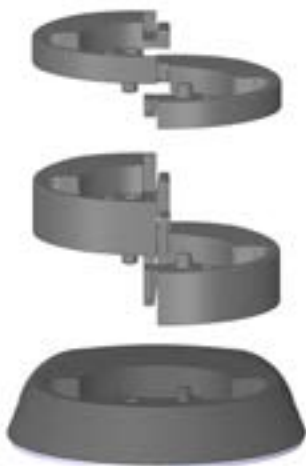
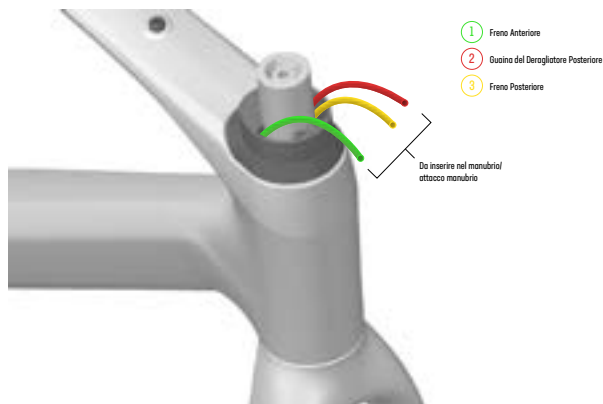
The head tube is designed to accommodate both 1 1/2" bearings.



Item	Description
A	Aluminium Stem 31.8mm ICR with screws and Top cap
B	Expander 1*1/8 inch, diameter 23 TH-881-1 [160-3023]
C	Half Spacer 5mm [11.52.023]
D	Half Spacer 10mm [11.52.022]
E	Head tube cover, Bianchi road, ICR [300.52.1232]
F	Compression ring 1*1/4 inch AC4252 - [11.52.006 R2]
G	IPS upper HS sealing [52-55.52.060]
H	Bearing 42x52x7 R2-45-45-2RS (AC4252)
I	Sealing 52 Blue [55.55.050]
J	Bearing 40x52x7 R2-45-45-2R (AC4052)
K	Base plate with seal [11.02.068R1]



## HOUSING PASSAGE



### **DANGER!**

*Spacer's height below stem shall be between a minimum of 5.0 mm and a maximum of 35.0 mm. Exceeding maximum length of 35.0 mm can compromise the strength of fork's steer tube and could lead to catastrophic failure and result in severe personal injury.*

## AREOFLARE integrated handlebar

The AEROFLARE integrated handlebar is a component, made for the ARCADEX frame, designed for perfect integration between frame, headset and handlebars.

The Arcadex frame uses the ICR headset system from Acros for total integration of the cables within the handlebar and frame. The handlebar has a design that allows perfect integration with the headset.

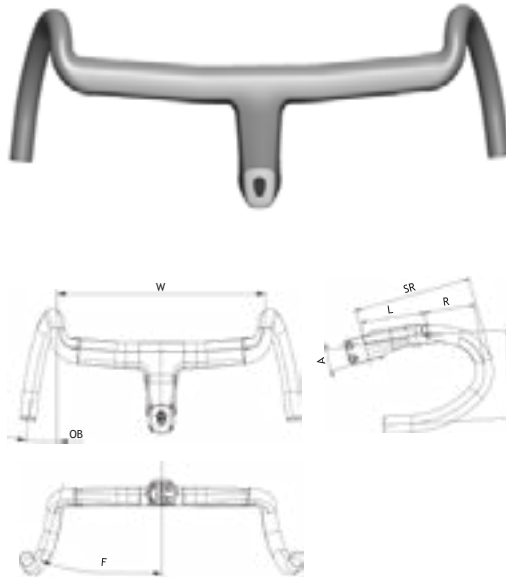
Any assembly, maintenance or disassembly work on the handlebar must be carried out **ONLY** by a specialised dealer.

**NEVER** perform any work on the handlebar. Such work requires specific technical knowledge, special tools and well defined expertise and may be carried out **ONLY** by your specialist dealer.

Adjusting the handlebar height to suit your needs requires experience, suitable tools and manual dexterity. You should therefore leave all adjustment work to your specialist dealer.

The handlebar stem is secured to the fork by means of two screws placed on the side of the handlebar and a tapered nut; the screws have a length of M5x22 mm.

The tightening torque of the screws is 5-6 Nm



AeroFlare Integrated Handlebar (C2306226)									
Size	Width (W)	Length (L)	Reach (R)	Drop (D)	Stem/HB reach (SR)	Outward bend (OB)	Flare (F)	Angle (A)	
90x400	400	90	72,6	119,3	167	6,8"	16°	-7°	
90x420	420	90	72,6	119,3	167	6,8"	16°	-7°	
100x400	400	100	72,6	119,3	177	6,8"	16°	-7°	
100x420	420	100	72,6	119,3	177	6,8"	16°	-7°	
110x400	400	110	72,6	119,3	187	6,8"	16°	-7°	
110x420	420	110	72,6	119,3	187	6,8"	16°	-7°	
110x440	440	110	72,6	119,3	187	6,8"	16°	-7°	
120x420	420	120	72,6	119,3	197	6,8"	16°	-7°	
120x440	440	120	72,6	119,3	197	6,8"	16°	-7°	

***▲ DANGER!***

*Observe the tightening torques specified on the handlebar stem. Incorrectly tightened torques can lead to malfunctioning or failure of the component resulting in loss of vehicle control and crashes!*

*Never use the product if assembly work is incomplete or incorrectly carried out. Doing so endangers yourself and other road users.*



***WARNING!***

*Turn the handlebar to the left and right, do not use the bike if you notice abnormal steering behaviour (play in the steering or uneven resistance) or if cracks and crazing are evident.*

In the event of an accidental fall or accident, the handlebar will almost certainly be involved. It will be subjected to heavy stress and impacts. The presence of deep scratches and cracks indicates that parts must be replaced.



***WARNING!***

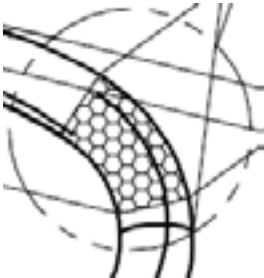
*If the handlebar is damaged, use of the Bianchi ARCADEX bicycle must be stopped immediately. Only return to use your ARCADEX after your specialist dealer has thoroughly inspected it and, if necessary, replaced the handlebar if damaged.*

The gear/brake levers are attached to the handlebar bend with a clamp integrated into the control lever.

Pay close attention to the correct positioning of the levers, use the fixing position within the limits indicated by the upper grip zone (image 1A).

Consult the specific gear/brake lever manufacturer's manual for the tightening torque to be applied. To preserve the integrity of the handlebar bend, do not exceed the maximum torque of 10 Nm.

**1A**



**Cycle computer mount for integrated handlebar by Arcodex**

The integrated handlebar is designed for mounting cycle computer mounts.

It is compatible with cycle computer mounts that attach to the handlebar via two M5 screws.

Tighten the screws with a recommended torque of 2/3Nm, as indicated on the handlebar.

Remember to use the safety strap supplied with the cycle computer (tie the cycle computer to the handlebar).



***WARNING!***

*Check that the media is correctly installed before using the cycle computer.*

## Arcadex stem and handlebar

The handlebar kit that comes with the Arcadex frame consists of a stem and handlebar bend specially designed for this frame. The Arcadex frame uses the ICR headset system from Acros for total integration of the cables within the handlebar and frame. The stem has a design that allows perfect integration with the headset. When assembled, the cables will enter the handlebar bend near the levers and exit under the handlebar stem and enter the frame through the shims (spacers) and headset.



The stem is available in lengths: 80 mm, 90 mm, 100 mm, 110 mm, 120 mm.

The height adjustment of this type of handlebar stem can originally be carried out by your specialist dealer. In view of the importance and complexity of this specific component, we always advise you to consult your specialist retailer for stem adjustment and to fully understand the mechanisms and methods of adjustment.

### **DANGER!**

*Observe the tightening torques specified on the stem. Incorrectly tightened torques can lead to malfunctioning or breakage of the component resulting in loss of vehicle control and crashes!*

Never use the product if assembly work is incomplete or incorrectly carried out. Doing so endangers yourself and other traffic.

### **WARNING!**

*Turn the handlebar to the left and right, do not use the bike if you notice abnormal steering behaviour (play in the steering or uneven resistance) or if cracks and crazing are evident.*

In the event of a fall or accident, the handlebar will almost certainly be involved. It will be subjected to heavy stress and impacts. The presence of deep scratches and cracks indicates that parts must be replaced.

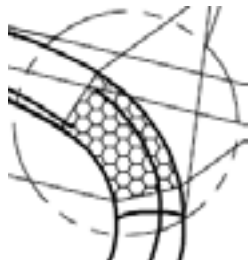
### **WARNING!**

*If the handlebar is damaged, use of the Arcadex bicycle must be discontinued immediately. Only return to use the Arcadex after the specialist dealer has thoroughly inspected it and, if necessary, replaced the handlebar if damaged.*

The gear/brake levers are attached to the handlebar bend with a clamp integrated into the control lever.

Pay close attention to the correct positioning of the levers, use the fixing position within the limits indicated by the upper grip zone (image 1A).

Consult the specific gear/brake lever manufacturer's manual for the tightening torque to be applied. To preserve the integrity of the handlebar bend, do not exceed the maximum torque of 10 Nm.



### Seat post clamp/expander block

The clamp/expander block provided is a specific component for the Arcadex frames. Without it the seat post cannot be locked in the desired position (image 1D).

Carefully follow the warnings set out below. Failure to comply with the warnings and instructions of this leaflet exempts the manufacturer from any liability.

To change the saddle height, loosen the M5 screw on the clamp/expander block and adjust the height of the saddle post.

1D



#### **WARNING!**

*Do not pull, move or adjust the seat post (for example to adjust the saddle height) without first loosening the tightening screw of the clamp/expander block!*

Once the desired saddle height has been set, tighten the M5 screw according to the recommended clamp block/expander torque of 6Nm.



#### **INFORMATION/NOTE!**

*To ensure a better grip and better fixing of the seat post tube in the frame, we recommend applying a layer of gripping paste on the part of the expander that is in contact with the seat post. (the gripping paste is supplied with the product).*



#### **DANGER!**

*The clamp block is equipped with an M5x35 mm screw, please only use the indicated screw. Using a different screw can compromise the tightness of the seat post/expander clamp block, resulting in the seat post suddenly lowering and in possible falls.*



#### **DANGER!**

*Use the tightening torque specified on the clamp/expander block. Incorrectly performed tightening can cause the component to malfunction and consequently lead to falls!*

### Seatpost



#### **WARNING!**

*When pulling out the seatpost, do not exceed the safety limit marked on the seatpost. (image 1E)*

1E

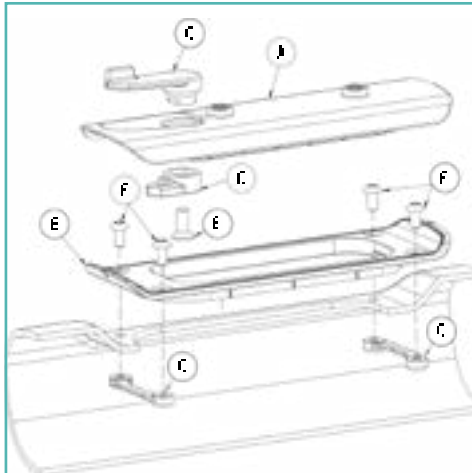


## Bottle cage and accessory compartment

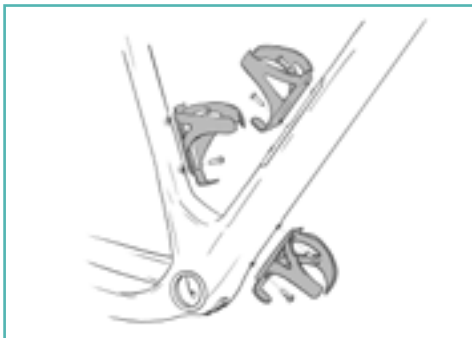
The frame is equipped with standard M5 inserts for assembling bottle cages and/or accessories.

The frame is equipped with an accessory compartment suitable for holding; tyre lever set, air cartridge, multi-tools.

The frame is equipped with a toolbag.



Item	Description
A	Tool box cover with M5 bushes (G135700-1)
B	Tool box base with seal ring (G135700-2)
C	Tool box lever (G135700-3)
D	Tool box cover (G135700-4)
E	Screw M5x12 counter sink Top T25 (G0555703)
F	Screw M5x10 burton head Top T20 (G0555704)
G	Tool box custom threaded - 1 (G135700)



FOR EASY INSERT IN THE FRAME FOLLOW THE ARRANGEMENT BELOW

**MINI TOOL**  
 HEIGHT: <45mm  
 WIDTH: <40mm  
 DEPTH: <18mm

**VALVE**  
 HEIGHT: <25  
 WIDTH: <30  
 DEPTH: <12

**AIR CO<sub>2</sub> - 16g**  
 HEIGHT: <90  
 WIDTH: <20  
 DEPTH: <20

**TYRE LEVER**  
 HEIGHT: <110  
 WIDTH: <35  
 DEPTH: XXmm

HOW TO ARRANGE THE TOOLS IN THE BIANCHI TOOL BOX

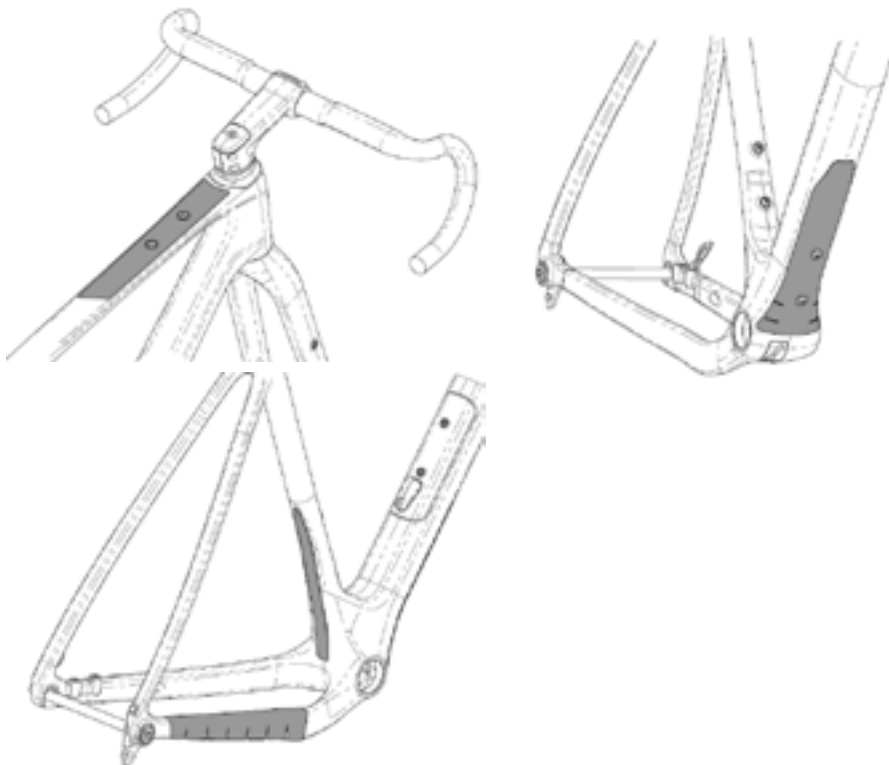
HOW TO INSERT THE TOOL BAG IN THE SPECIAL FRAME COMPARTMENT

### INFORMATION/NOTE!

The tool bag supplied with the product does not include tools such as tyre lever, air cartridge and valve, folding multi-tool.

### Adhesive frame protectors

The Arcadex product is equipped with adhesive protectors that are specifically designed to protect the most vulnerable areas of the frame from minor impacts, scratches and chafing (see attached pictures). Thanks to the material being highly elastic, it adheres firmly to the frame tubes.



### Information on using rollers

Bianchi bicycle frames are almost always adaptable for use with rollers.

The roller should only be placed on the frame at the rear wheel hub fixing points. All adjustments made on the bicycle are entirely at your own risk; Bianchi provides no warranty and accepts no liability in the event of damage to the product.

#### **WARNING!**

*Before purchasing or using a roller, it is necessary to check and make sure that the bicycle and roller are perfectly compatible. Bianchi provides no warranty and accepts no liability in the event of damage to the product.*

### Additional technical information

Not all components on the market are compatible with the Arcadex frame.

Not all devices, such as child seats, rollers and bike trailers, on the market are compatible with the Arcadex frame.

Only the components specified on the product have been tested by Bianchi. Always check the drawings and tolerances before purchasing new components and devices.

#### **WARNING!**

*Before purchasing and assembling components and/or devices it is necessary to check and make sure that the bicycle and component are perfectly compatible. **Bianchi provides no warranty and accepts no liability in the event of damage to the product.***



## Dichiarazione di conformità

Il produttore F.I.V.E. Bianchi S.p.A. sito in Via delle Battaglie, 5 - 24047 Treviglio (BG), dichiara che i suoi prodotti sono conformi alle corrispondenti normativa ISO4210. I prodotti rispondono inoltre a quanto disposto dall'art. 50 del Codice della strada (decreto legislativo 30 aprile 1992 n. 285 e successive modificazioni, così come innovato dall'art. 24/1 della legge 3 febbraio 2003 n. 14) così come definiti all'art. 2, comma 1, lettera n dell'Accordo.

Al seguente indirizzo web <https://www.bianchi.com/manuals/> alla voce dichiarazione di conformità è possibile consultare l'elenco completo dei codici prodotto e le relative compatibilità.

## Avvertenze di sicurezza generali

*Prestare particolare attenzione ai seguenti simboli.*



### **Pericolo!**

*segnala un possibile pericolo, che se non evitato può comportare la morte o gravi lesioni.*



### **Attenzione!**

*segnala norme e comportamenti da apprendere per conoscere e utilizzare il prodotto in sicurezza.*



### **Informazione/nota!**

*segnala informazioni aggiuntive utili all'uso del prodotto.*



### **ATTENZIONE!**

*Si precisa che il mancato rispetto delle avvertenze e delle prescrizioni contenute nel presente foglietto illustrativo esime il produttore da qualsiasi responsabilità.*

## Destinazione d'uso

### **ASTM CATEGORIA 2**



Biciclette da ciclocross, gravel, cross-bike e da trekking comprese le relative versioni a pedalata assistita e-Bike. Pedelec Destinate ad essere utilizzate su superfici come da categoria 1 (superfici pavimentate artificialmente quali strade asfaltate e piste ciclabili) oltre a vie ricoperte di ghiaia, sabbia o materiali analoghi (ad es. strade forestali, sterrati, sentieri escursionistici pavimentati con una presenza ridotta di radici). Le ruote sono costantemente a contatto con il suolo o lo perdono solamente a causa di asperità del terreno per brevi istanti sono ammessi salti non superiori ai 15 cm (6 pollici).

## Telaio e Forcella

Telaio e forcella ARCADEX sono realizzati interamente in fibra di carbonio, disegnati e progettati secondo le specifiche dei tecnici Bianchi, per conferire massima sportività, rigidità e leggerezza.

L'alloggiamento dei cavi e delle guaine è completamente interno al telaio.

Il telaio è compatibile con il manubrio integrato AREOFLARE in carbonio.

La scatola movimento centrale adotta lo standard Press-Fit 86,5x41mm.

Il telaio è compatibile con canotto reggisella di diametro 27.2mm.

Il tubo sterzo è realizzata per alloggiare specifici cuscinetti entrambi da 1,5"

Telaio e forcella adottano perni passanti da M12 per il fissaggio ruote.

La sezione massima assemblabile degli pneumatici è 50mm\*

Il telaio è predisposto di inserti M5 standard per l'assemblaggio porta borraccia e/o accessori.

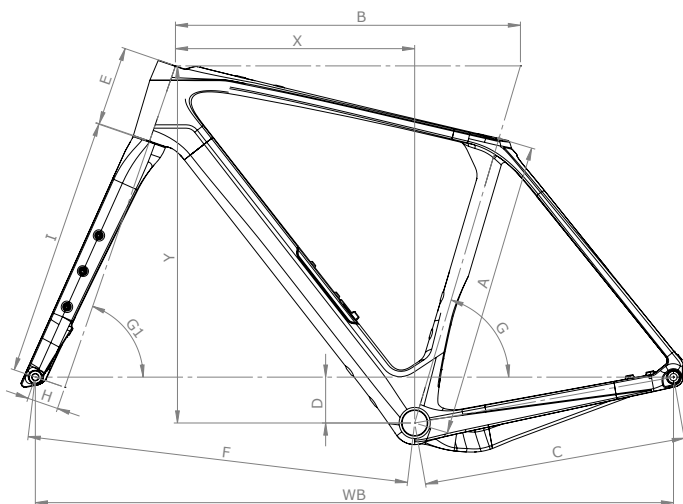
Il telaio NON è compatibile con deragliatori anteriori. (1X only). La linea catena minima è 45.5mm.

Il peso del telaio ARCADEX nella misura media (55) è 1100gr ± 5%.

I telai ARCADEX NON sono omologati secondo le norme UCI.

**ATTENZIONE!**

\*La misura degli pneumatici si riferisce ad una dimensione reale e non a quanto indicato sulla copertura. Rilevare la reale misura con l'ausilio di un calibro.



Arcadex													
SIZE	A	B	C	D	E	F	G	G1	H	I	X	Y	WB
XS	410	527	430	75	90	601	74.5°	70.5°	51	425	376	544	1020
SM	448	545	430	75	110	615	74°	70.5°	51	425	383	563	1034
MD	485	564	430	75	130	625	73.5°	71°	51	425	391	584	1044
LG	515	583	430	75	155	639	73.5°	71.5°	51	425	402	610	1059
XL	550	605	432	75	185	656	73°	71.5°	51	425	410	638	1077

## Istradamento guaine Freni e Cambi

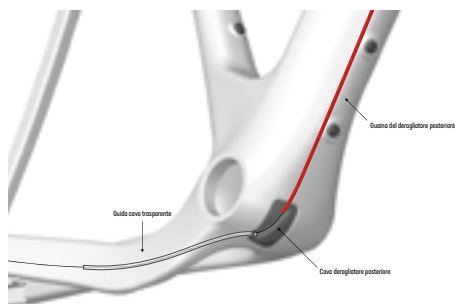
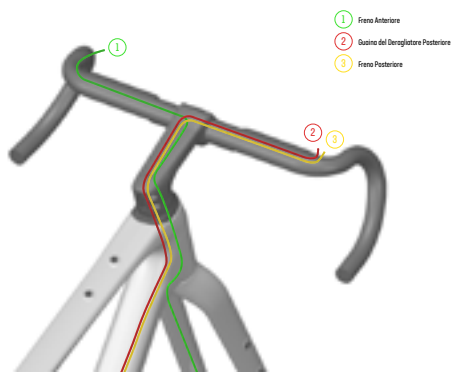
L'alloggiamento dei cavi, delle guaine e tubazioni è completamente interno al telaio. Questa operazione può rivelarsi alquanto complicata per via dei minimi spazi a disposizione e della scarsa esperienza. In particolare, gli interventi alle tubazioni dell'impianto idraulico richiedono conoscenze tecniche specifiche, attrezzi speciali e competenze ben precise e possono essere svolti SOLO dal rivenditore specializzato. Disporre i tubi dei freni:

A. Collegare le pinze ai tubi dei freni.

B. Far passare il tubo del freno posteriore attraverso l'anello di tenuta (Top-Cone/ Cone-Spacer). Disporre entrambi i tubi dei freni come mostrato.

C. Attaccare le pinze al foderò orizzontale telaio e al foderò forcella. Non serrare completamente i bulloni di montaggio finché le pinze non sono allineate correttamente.

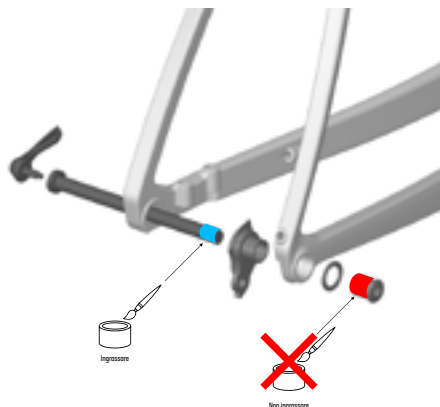
1. tubo freno anteriore - colore verde
2. guaina cambio posteriore - colore rosso
3. tubo freno posteriore - colore giallo



## Forcellino attacco cambio

Il telaio adotta un forcellino universale Sram UDH per l'assemblaggio del cambio al telaio. Per ulteriori informazioni sull'UDH, fare

riferimento al manuale utente SRAM all'indirizzo [www.sram.com](http://www.sram.com)



### ATTENZIONE!

Non applicare grasso al componente Sram UDH. Un serraggio eccessivo potrebbe causare la rottura del forcellino.

## Perni passanti "thru-axle"

### **ATTENZIONE!**

*Si prega di fare molta attenzione e di rispettare le avvertenze che seguono.*

I perni passanti forniti in dotazione, diversamente dai bloccaggi rapidi "quick release", si avvitano direttamente sui forcellini del telaio e della forcella, attraverso una filettatura M12. Attenersi alle coppie di chiusura indicate sui perni.

Nel telaio e nella forcella sono alloggiati i filetti femmina, ne consegue che il perno "thru-axle" con filetto maschio ha una lunghezza specifica per poter assemblare le ruote in sicurezza. (immagini 1B e 1C)

L'utilizzo di un perno diverso, da quello in dotazione, può implicare un assemblaggio scorretto della ruota e compromettere l'integrità del telaio e forcella.

**1B**



**1C**



### **ATTENZIONE!**

*Attenersi al rispetto e all'utilizzo dei perni passanti che trovate in dotazione al prodotto. L'utilizzo di perni passanti differenti da quelli specificati può provocare la rottura del telaio e/o forcella.*

### **PERICOLO!**

*Le ruote montate scorrettamente possono causare cadute e gravi incidenti. In caso di dubbi contattare il proprio rivenditore specializzato.*

### **PERICOLO!**

*Attenersi alla coppia di serraggio specificata sui perni passanti. Non superare mai la coppia massima di serraggio indicata. Serraggi non correttamente eseguiti possono danneggiare il telaio e la forcella.*

## Scatola Movimento Centrale telaio ARCADEX

La scatola movimento centrale adotta lo standard Press-Fit 86,5x41mm.



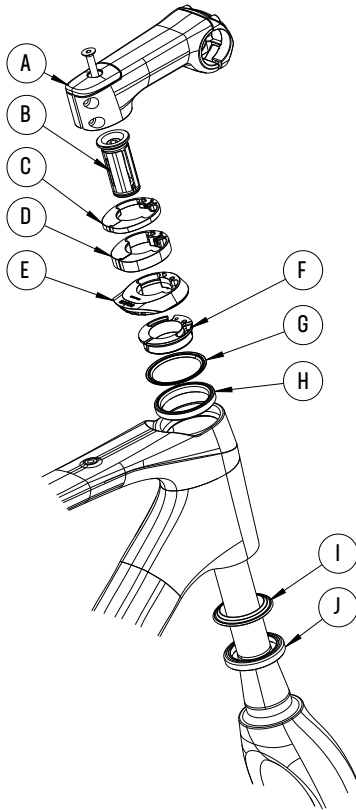
### **INFORMAZIONE/NOTA!**

*Sempre più frequentemente componenti e caratteristiche totalmente nuove e innovative vengono ideate.*

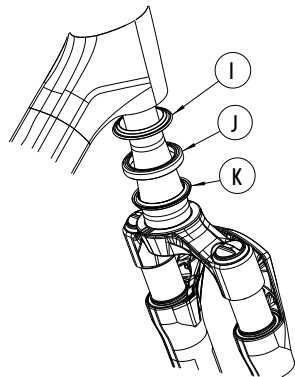
*Per conoscere la compatibilità con le linee di componenti-trasmissioni (drive-unit) diverse da quelle assemblate in origine sul telaio Bianchi o per ricevere informazioni e indicazioni di eventuali componenti specifici necessari per il montaggio del prodotto o per il suo upgrade, si prega di contattare il rivenditore specializzato Bianchi.*

## Serie Sterzo telaio ARCADEX ed installazione

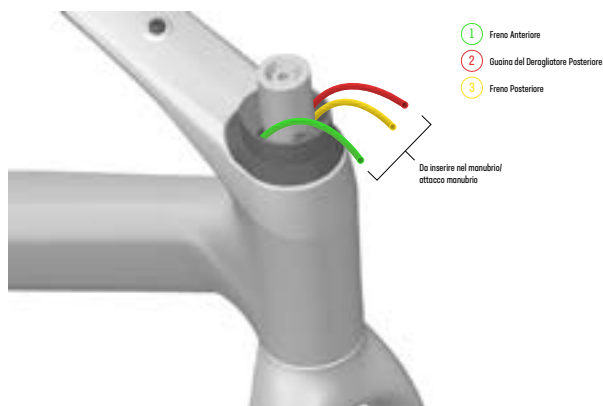
Il tubo sterzo è realizzato per alloggiare cuscinetti entrambi da 1"1/2.



Item	Description
A	Aluminium Stem 31.8mm ICR with screws and Top cap
B	Expander 1+1/8 inch, diameter 23 TH-881-1 (160-3023)
C	Half Spacer 5mm (11.52.023)
D	Half Spacer 10mm (11.52.022)
E	Head tube cover, Bianchi road, ICR (300.52.1232)
F	Compression ring 1+1/4 inch AC4252 - (11.52.006 R2)
G	IPS upper HS sealing (52-55.52.060)
H	Bearing 42x52x7 R2-45-45-2RS (AC4252)
I	Sealing 52 Blue (55.55.050)
J	Bearing 40x52x7 R2-45-45-2R (AC4052)
K	Base plate with seal (11.02.068R1)



## PASSAGGIO GUAINE



### **PERICOLO!**

*L'altezza complessiva dei distanziali al di sotto dell'attacco manubrio deve essere tra un minimo di 5.0 mm minimo e un massimo di 35.0 mm. Superare lo spessore massimo di 35.0 mm può compromettere la resistenza strutturale del canotto forcella con possibile rottura improvvisa della forcella e conseguente caduta con rischio di gravi lesioni.*

## Manubrio integrato AREOFLARE

Il manubrio integrato AREOFLARE è un componente realizzato per il telaio ARCADEX, disegnato per una perfetta integrazione tra telaio, serio sterzo e manubrio.

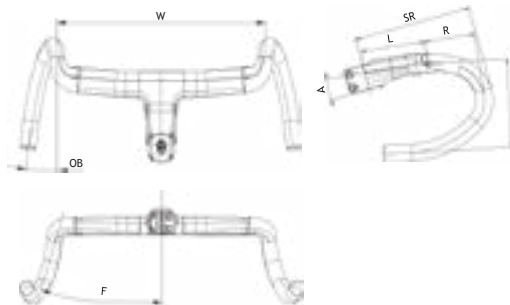
Il telaio Arcadex utilizza il sistema serie sterzo ICR di Acros per l'integrazione totale dei cavi all'interno del manubrio e del telaio. Il manubrio ha un design che permette una perfetta integrazione con la serie sterzo.

Gli interventi di assemblaggio, manutenzione o smontaggio del manubrio, eventualmente necessari, devono essere eseguiti SOLO dal rivenditore specializzato.

NON eseguire mai interventi sul manubrio. Tali interventi richiedono conoscenze tecniche specifiche, attrezzi speciali e competenze ben precise e possono essere svolti SOLO dal rivenditore specializzato.

Regolare l'altezza manubrio in base alle proprie esigenze richiede esperienza, attrezzi adatti e abilità manuale. Pertanto, è opportuno lasciare che tutti i lavori di regolazione vengano realizzati dal rivenditore specializzato.

L'attacco manubrio si blocca alla forcella tramite due viti poste lateralmente al manubrio e da un dado di forma rastremata; la viteria ha lunghezza di M5x22 mm. La coppia di chiusura delle viti è 5-6 Nm.



AeroFlare Integrated Handlebar (C2306226)								
Size	Width (W)	Length (L)	Reach (R)	Drop (D)	Stem/HB reach (SR)	Outward bend (OB)	Flare (F)	Angle (A)
90x400	400	90	72,6	119,3	167	6,8°	16°	-7°
90x420	420	90	72,6	119,3	167	6,8°	16°	-7°
100x400	400	100	72,6	119,3	177	6,8°	16°	-7°
100x420	420	100	72,6	119,3	177	6,8°	16°	-7°
110x400	400	110	72,6	119,3	187	6,8°	16°	-7°
110x420	420	110	72,6	119,3	187	6,8°	16°	-7°
110x440	440	110	72,6	119,3	187	6,8°	16°	-7°
120x420	420	120	72,6	119,3	197	6,8°	16°	-7°
120x440	440	120	72,6	119,3	197	6,8°	16°	-7°

## **PERICOLO!**

*Attenersi alle coppie di serraggio specificate sull'attacco manubrio. Serraggi non correttamente eseguiti possono causare il malfunzionamento o la rottura del componente con conseguente perdita del controllo del veicolo e cadute!*

Non utilizzare mai il prodotto qualora i lavori di assemblaggio siano incompleti o svolti in modo scorretto. In questo modo, infatti, si mette in pericolo se stessi e gli altri mezzi di circolazione.

## **ATTENZIONE!**

*Ruotare il manubrio verso sinistra e verso destra, non utilizzare la bicicletta se si nota un comportamento anomalo dello sterzo (gioco nello sterzo o resistenza non uniforme) o se sono evidenti delle cricche e crepe.*

In caso di caduta accidentale o incidente il manubrio sarà quasi certamente coinvolto. Verrà sottoposto a forte sollecitazione e impatti. La presenza di graffi profondi e incrinature indica che le parti devono essere sostituite.

## **ATTENZIONE!**

*Qualora il manubrio risulti danneggiato l'utilizzo della bicicletta Arcadex dovrà essere interrotto immediatamente. Tornare ad utilizzare la Arcadex solo dopo che il rivenditore specializzato l'avrà sottoposta ad accurata ispezione e, nel caso, sostituito il manubrio se danneggiato.*

Le leve comando cambio/freno si fissano alla piega manubrio mediante fascetta integrata alla leva comando.

Prestare molta attenzione al corretto posizionamento delle leve, rispettare la posizione di fissaggio entro i limiti indicati dalla zona ad alto grip (immagine 1A).

Consultare lo specifico manuale del produttore delle leve comando cambio/freno per conoscere la coppia di serraggio da applicare.

Per preservare l'integrità della piega manubrio non superare la coppia massima di 10 Nm.

**1A**



## **Supporto ciclo computer per manubrio integrato di Arcadex**

Il manubrio integrato è predisposto al montaggio di supporti per ciclo computer.

È compatibile con i supporti ciclo computer che si fissano alla piega manubrio tramite due viti M5.

Serrate le viti con una coppia di serraggio consigliata di 2/3Nm, come riportato sul manubrio.

Si ricorda di utilizzare il laccetto di sicurezza fornito in dotazione al ciclo computer (legare il ciclo computer al manubrio).

## **ATTENZIONE!**

*Verificare che il supporto sia installato correttamente prima di utilizzare il ciclo computer.*

## Attacco e piega manubrio Arcadex

Il kit manubrio in dotazione al telaio Arcadex è composto da un attacco e da una piega manubrio appositamente disegnati per questo telaio.

Il telaio Arcadex utilizza il sistema serie sterzo ICR di Acros per l'integrazione totale dei cavi all'interno del manubrio e del telaio. L'attacco manubrio ha un design che permette una perfetta integrazione con la serie sterzo.

Nel montaggio i cavi entreranno nella piega manubrio in prossimità delle leve ed usciranno sotto l'attacco manubrio, dopodiché entreranno nel telaio passando attraverso gli spessori (spacers) e la serie sterzo.



L'attacco manubrio è disponibile nelle lunghezze: 80 mm, 90 mm, 100 mm, 110 mm, 120 mm.

La regolazione in altezza di questa tipologia di attacco manubrio può essere eseguita, in origine, dal rivenditore specializzato. In considerazione della rilevanza e complessità di questa specifica componentistica, invitiamo sempre a consultare il rivenditore di fiducia per la regolazione dell'attacco manubrio e per comprendere a fondo i meccanismi e le metodologie di regolazione.

### **PERICOLO!**

*Attenersi alle coppie di serraggio specificate sull'attacco manubrio. Serraggi non correttamente eseguiti possono causare il malfunzionamento o la rottura del componente con conseguente perdita del controllo del veicolo e cadute!*

Non utilizzare mai il prodotto qualora i lavori di assemblaggio siano incompleti o svolti in modo scorretto. In questo modo, infatti, si mette in pericolo se stessi e gli altri mezzi di circolazione.

### **ATTENZIONE!**

*Ruotare il manubrio verso sinistra e verso destra, non utilizzare la bicicletta se si nota un comportamento anomalo dello sterzo (gioco nella sterzo o resistenza non uniforme) o se sono evidenti delle cricche e crepe.*

In caso di caduta o incidente il manubrio sarà quasi certamente coinvolto. Verrà sottoposto a forte sollecitazione e impatti. La presenza di graffi profondi e incrinature indica che le parti devono essere sostituite.

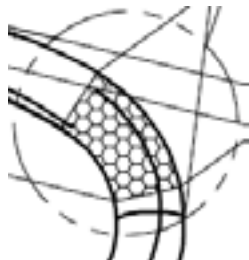
### **ATTENZIONE!**

*Qualora il manubrio risulti danneggiato l'utilizzo della bicicletta Arcadex dovrà essere interrotto immediatamente. Tornare ad utilizzare la Arcadex solo dopo che il rivenditore specializzato l'avrà sottoposta ad accurata ispezione e, nel caso, sostituito il manubrio se danneggiato/damaged.*

Le leve comando cambio/freno si fissano alla piega manubrio mediante fascetta integrata alla leva comando.

Prestare molta attenzione al corretto posizionamento delle leve, rispettare la posizione di fissaggio, zona ad alto grip (immagine 1A).

Consultare lo specifico manuale del produttore delle leve comando cambio/freno per conoscere la coppia di serraggio da applicare. Per preservare l'integrità della piega manubrio non superare la coppia massima di 10 Nm.



## Blocchetto chiusura reggisella/expander

Il blocchetto di chiusura/expander in dotazione è un componente specifico per il telaio Arcadex. Senza di esso non è possibile bloccare il canotto reggisella nella posizione desiderata. (immagini 1D).

Seguire attentamente le avvertenze sotto riportate. Il mancato rispetto delle avvertenze e delle prescrizioni contenute nel presente foglietto illustrativo esime il produttore da qualsiasi responsabilità.

Per cambiare l'altezza sella è necessario allentare la vite M5 del blocchetto di chiusura/expander e procedere alla regolazione in altezza del canotto sella.



### **ATTENZIONE!**

*Non estrarre, muovere o regolare il canotto reggisella (ad esempio per regolare l'altezza della sella) senza avere allentato la vite di serraggio del blocchetto di chiusura/expander!*

Una volta impostata l'altezza sella desiderata serrare la vite M5 rispettando la coppia di chiusura raccomandata del blocchetto di chiusura/expander di 6Nm.

### **INFORMAZIONE/NOTA!**

*Per garantire un maggiore grip ed un migliore fissaggio del tubo reggisella nel telaio, si consiglia di porre un velo di pasta grippante sulla parte dell'expander a contatto con il reggisella. (la pasta grippante è in dotazione al prodotto).*

### **PERICOLO!**

*Il blocchetto di chiusura è dotato di vite M5x35 mm, attenersi all'uso unicamente della vite specificata. L'utilizzo di una vite diversa può compromettere la tenuta stessa del blocchetto di chiusura reggisella/expander con conseguente abbassamento improvviso del canotto reggisella e possibili cadute.*

### **PERICOLO!**

*Attenersi alla coppia di serraggio specificata sul blocchetto chiusura/expander. Serraggi non correttamente eseguiti possono causare il malfunzionamento del componente e di conseguenza cadute!*

## Canotto reggisella

### **ATTENZIONE!**

*Nell'estrarre il canotto reggisella non superare il limite di sicurezza contrassegnato sul canotto stesso. (immagine 1E)*

1E

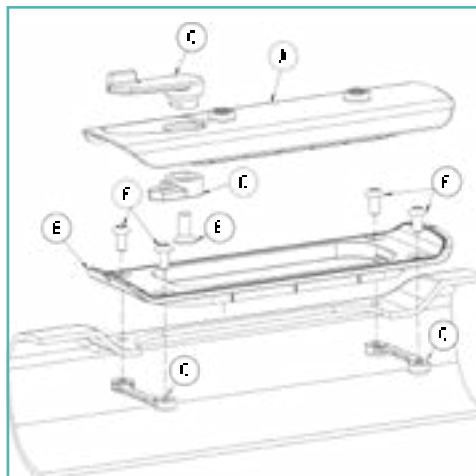


## Porta borraccia e vano porta accessori

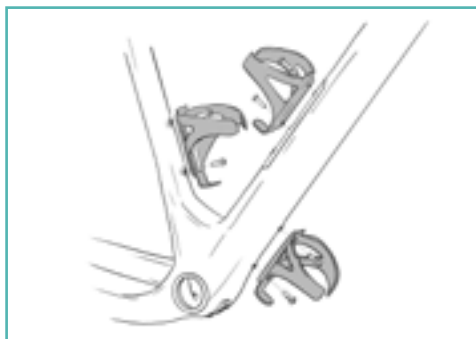
Il telaio è predisposto di inserti M5 standard per l'assemblaggio porta borraccia e/o accessori.

Il telaio è dotato di un vano porta accessori adatto a contenere; set leva gomme, cartuccia aria, multi-tools.

Il telaio ha in dotazione la busta porta attrezzi (toolbag)



Item	Description
A	Tool bag cover with M5 bushes (0125700-1)
B	Tool bag cover with seal (0125700-2)
C	Tool bag lever (0125700-3)
D	Tool bag cover (0125700-4)
E	Screw M5x12 counter sink Top T25 (02555703)
F	Screw M5x10 burton head Top T20 (02555704)
G	Tool bag custom threaded - 1 (0125700-5)



FOR EASY INSERT IN THE FRAME FOLLOW THE ARRANGEMENT BELOW

**MINI TOOL**  
 HEIGHT: <45mm  
 WIDTH: <40mm  
 DEPTH: <18mm

**VALVE**  
 HEIGHT: <25  
 WIDTH: <30  
 DEPTH: <12

**AIR CO<sub>2</sub> - 16g**  
 HEIGHT: <90  
 WIDTH: <20  
 DEPTH: <20

**TIRE LEVER**  
 HEIGHT: <110  
 WIDTH: <35  
 DEPTH: XXmm

HOW TO ARRANGE THE TOOLS IN THE BIANCHI TOOL BOX

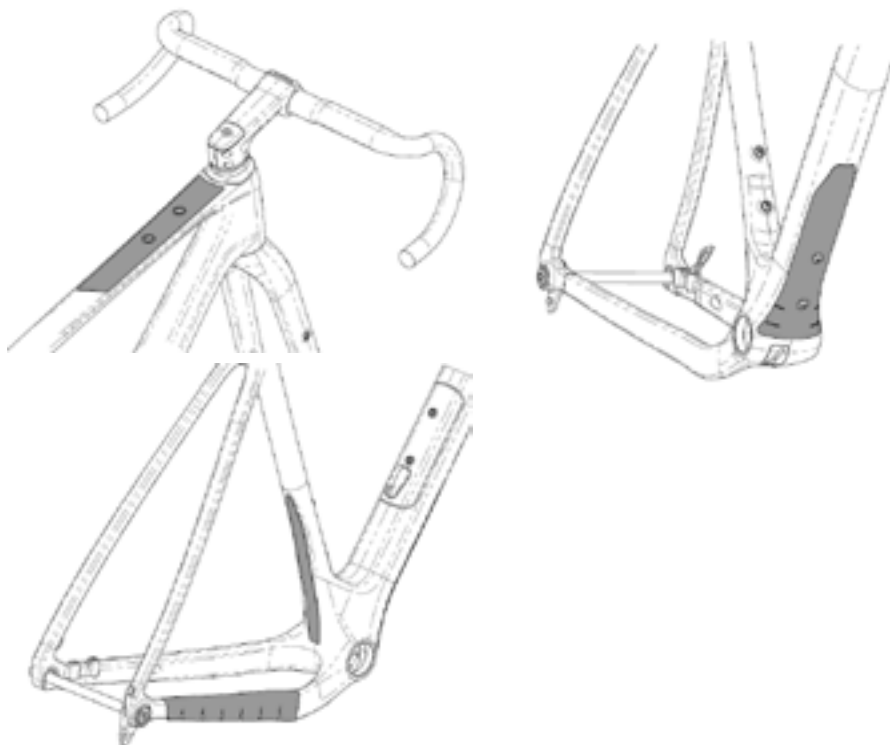
HOW TO INSERT THE TOOL BAG IN THE SPECIAL FRAME COMPARTMENT

### INFORMAZIONE/NOTA!

La busta porta attrezzi (tool bag) in dotazione al prodotto non è fornita di attrezzi quali leva gomme, cartuccia d'aria e valvola, multi-attrezzo pieghevole.

## Protezioni adesive telaio

Il prodotto Arcadex è dotato di protezioni adesive specificatamente disegnate per proteggere i punti più vulnerabili del telaio dai piccoli urti, graffi e sfregamenti (vedere immagini allegate). Grazie all'elevata elasticità del materiale aderisce saldamente sulle tubazioni del telaio.



## Informazione sull'uso dei rulli

*I telai delle biciclette Bianchi sono quasi sempre adattabili per l'utilizzo con rulli d'allenamento.*

*Il rullo deve essere posizionato sul telaio solo nei punti di fissaggio del mozzo della ruota posteriore. Tutte le regolazioni eseguite sulla bicicletta sono interamente a proprio rischio, Bianchi non fornisce alcuna garanzia e non si assume alcuna responsabilità in caso di danno al prodotto.*



### **ATTENZIONE!**

*Prima dell'acquisto o dell'uso del rullo d'allenamento è obbligatorio controllare e accertarsi che bicicletta e rullo siano perfettamente compatibili. Bianchi non fornisce alcuna garanzia e non si assume alcuna responsabilità in caso di danno al prodotto.*

## Informazioni tecniche aggiuntive

Non tutti i componenti presenti nel mercato sono compatibili con il telaio Arcadex. Non tutti i dispositivi, come seggiolini porta bimbo, rulli e carrelli per bici/trailer, presenti nel mercato sono compatibili con il telaio Arcadex. Solo i componenti specificati sul prodotto sono stati testati da Bianchi. Prima dell'acquisto di nuovi componenti e dispositivi controllate sempre i disegni e le tolleranze.



### **ATTENZIONE!**

*Prima dell'acquisto e assemblaggio di componenti e/o dispositivi è obbligatorio controllare e accertarsi che bicicletta e componente siano perfettamente compatibili. **Bianchi non fornisce alcuna garanzia e non si assume alcuna responsabilità in caso di danno al prodotto.***



## KONFORMITÄTSERKLÄRUNG

Der Hersteller F.I.V.E. Bianchi S.p.A. mit Sitz in Via delle Battaglie 5 - 24047 Treviglio (BG), erklärt, dass seine Produkte den entsprechenden ISO4210-Normen entsprechen. Die Produkte entsprechen auch den Bestimmungen des Art. 50 der Straßenverkehrsordnung (Gesetzesdekret Nr. 285 vom 30. April 1992 und nachfolgende Änderungen, erneuert durch Art. 24/l des Gesetzes Nr. 14 vom 3. Februar 2003), wie in Art. 2, Absatz 1, Buchstabe n des Abkommens definiert.

Unter der folgenden Internetadresse <https://www.bianchi.com/manuals/> können Sie unter der Rubrik Konformitätserklärung die vollständige Liste der Produktcodes und deren Kompatibilität einsehen.

## ALLGEMEINE SICHERHEITSHINWEISE

*Achten Sie besonders auf die folgenden Symbole.*



### **Gefahr!**

*Weist auf eine mögliche Gefahr hin, die bei Nichtbeachtung zum Tod oder zu schweren Verletzungen führen kann.*



### **Warnung!**

*Weist auf Regeln und Verhaltensweisen hin, die man lernen muss, um das Produkt sicher zu kennen und zu benutzen.*



### **Information/Hinweis!**

*Weist auf zusätzliche Informationen hin, die für die Verwendung des Produkts nützlich sind.*



### **WARNUNG!**

*Es ist zu beachten, dass die Nichtbeachtung der in diesem Datenblatt enthaltenen Warnhinweise und Vorschriften den Hersteller von jeglicher Haftung befreit*

## BESTIMMUNGSGEMÄSSER GEBRAUCH

### ASTM KATEGORIE 2



Cyclo-Cross-, Gravel-, Cross-Bike- und Trekking-Fahrräder einschließlich ihrer E-Bike-Pedelec-Versionen. Bestimmt für die Verwendung auf Untergründen der Kategorie 1 (künstlich befestigte Untergründe wie asphaltierte Straßen und Radwege) sowie Straßen, die mit Kies, Sand oder ähnlichen Materialien bedeckt sind (z. B. Forststraßen, Feldwege, befestigte Wanderwege mit geringem Wurzelauftreten). Die Räder sind ständig in Kontakt mit dem Boden oder verlieren nur für kurze Zeit den Kontakt zum Boden, wobei Sprünge von nicht mehr als 15 cm erlaubt sind.

## RAHMEN UND GABEL

Der Rahmen und die Gabel des ARCADEX bestehen vollständig aus Kohlenstofffasern, die nach den Vorgaben der Ingenieure von Bianchi entwickelt und konstruiert wurden, um dem Rahmen des Modells maximale Sportlichkeit, Steifigkeit und Leichtigkeit zu verleihen.

Die Führung für Züge und Hüllen befindet sich vollständig im Inneren des Rahmens.

Der Rahmen ist mit dem integrierten AREOFLARE Carbonlenker kompatibel.

Das Tretlager entspricht dem Press-Fit 86,5x41 mm Standard.

Der Rahmen ist mit Sattelstützen von 27,2 mm Durchmesser kompatibel.

Das Steuerrohr ist für die Aufnahme von spezifischen Lagern von je 1,5" gemacht.

Rahmen und Gabel verfügen über M12-Steckachsen für die Laufradmontage.

Der maximal montierbare Reifenquerschnitt beträgt 50 mm.\*

Der Rahmen ist mit Standard-M5-Einsätzen für die Montage von Flaschenhaltern und/oder Zubehör ausgestattet.

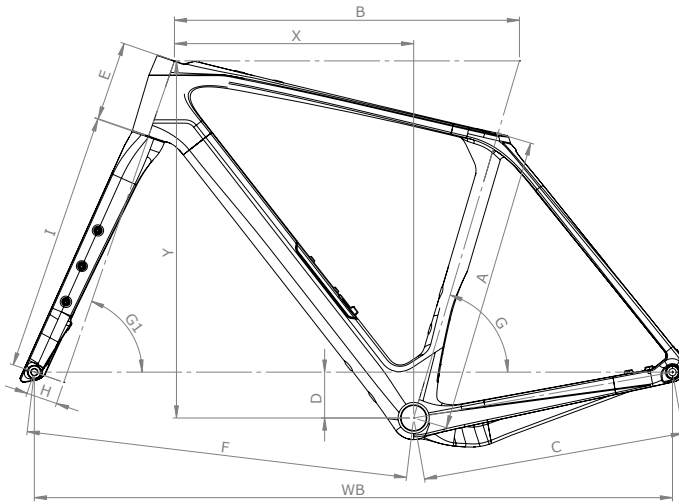
Der Rahmen ist NICHT mit Umwerfern kompatibel. (nur 1X). Die minimale Kettenlinie beträgt 45,5 mm.

Das Gewicht des ARCADEX-Rahmens in der mittleren Größe (55) beträgt 1100g ± 5%.

ARCADEX-Rahmen sind NICHT nach den UCI-Normen zugelassen.

**! WARNUNG!**

Die Reifengröße beziehen sich auf die tatsächliche Größe und nicht auf die Angaben auf der Abdeckung. Bringen Sie die tatsächliche Größe mit Hilfe eines Messgeräts in Erfahrung.



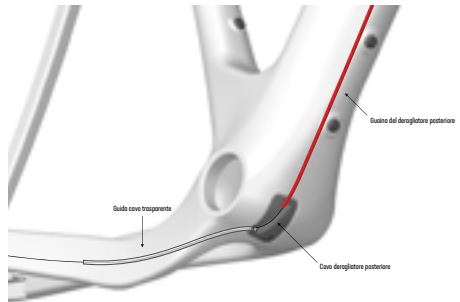
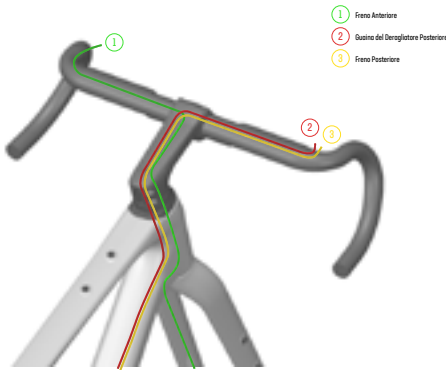
Arcadex													
SIZE	A	B	C	D	E	F	G	G1	H	I	X	Y	WB
XS	410	527	430	75	90	601	74.5°	70.5°	51	425	376	544	1020
SM	448	545	430	75	110	615	74°	70.5°	51	425	383	563	1034
MD	485	564	430	75	130	625	73.5°	71°	51	425	391	584	1044
LG	515	583	430	75	155	639	73.5°	71.5°	51	425	402	610	1059
XL	550	605	432	75	185	656	73°	71.5°	51	425	410	638	1077

## VERLEGUNG DER BREMSSCHLÄUCHE UND SCHALTZÜGE

Die Verlegung von Zügen, Hüllen und Schläuchen erfolgt vollständig innerhalb des Rahmens. Dieser Vorgang kann aufgrund des geringen Platzangebots und mangelnder Erfahrung recht kompliziert sein. Insbesondere die Arbeiten an den Schläuchen der Hydraulikanlage erfordern besondere technische Kenntnisse, Spezialwerkzeuge und Fachwissen und können NUR von Ihrem Fachhändler durchgeführt werden. Verlegung der Bremsschläuche:

- A. Die Bremssättel an den Bremsschläuchen anschließen.
- B. Den hinteren Bremsschlauch durch den Dichtungsring (Top-Cone/ Cone-Spacer) führen. Beide Bremsschläuche wie gezeigt verlegen.
- C. Die Bremssättel an der Kettenstrebe und der Gabelstrebe des Rahmens befestigen. Die Befestigungsschrauben erst dann vollständig anziehen, wenn die Bremssättel korrekt ausgerichtet sind.

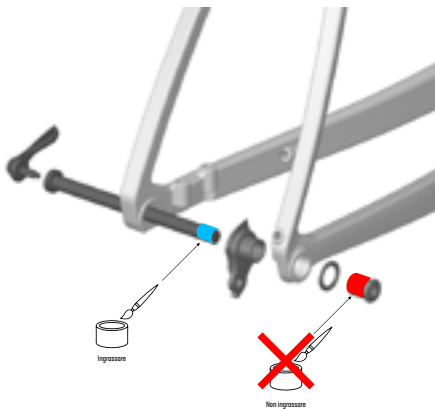
1. vorderer Bremsschlauch - Farbe grün
2. Schaltwerksmuffe - Farbe rot
3. Bremsschlauch hinten - Farbe gelb



## AUSFALLENDE DES SCHALTWERKS

Der Rahmen verfügt über ein SRAM UDH Universal-Ausfalle für die Montage des Schaltwerks am Rahmen.

Weitere Informationen zum UDH finden Sie in der SRAM-Bedienungsanleitung unter [www.sram.com](http://www.sram.com).



### WARNING!

Kein Fett auf die SRAM UDH-Komponente auftragen. Ein zu starkes Anziehen kann zum Bruch des Ausfallendes führen.

## STECKACHSEN



### WARNUNG!

Bitte gehen Sie sehr vorsichtig vor und beachten Sie die folgenden Warnhinweise.

Die mitgelieferten Steckachsenstifte werden im Gegensatz zu den Schnellspannverschlüssen über ein M12-Gewinde direkt in die Ausfallenden von Rahmen und Gabel geschraubt. Beachten Sie die auf den Stiften angegebenen Anzugsmomente. Die Innengewinde sind im Rahmen und in der Gabel untergebracht. Daraus folgt, dass der Steckachsenstift mit Außengewinde eine festgelegte Länge hat, um die Räder sicher montieren zu können. (Bilder 1B und 1C)  
Die Verwendung einer anderen als der mitgelieferten Achse kann zu einer falschen Montage des Rades führen und die Unversehrtheit von Rahmen und Gabel beeinträchtigen.

1B



1C



### WARNUNG!

Verwenden Sie die mit dem Produkt gelieferten Steckachsen. Die Verwendung von anderen als den angegebenen Steckachsen kann zum Bruch des Rahmens und/oder der Gabel führen.



### GEFAHR!

Unschlaggemäß montierte Räder können zu Stürzen und schweren Unfällen führen. Im Zweifelsfall wenden Sie sich bitte an Ihren Fachhändler

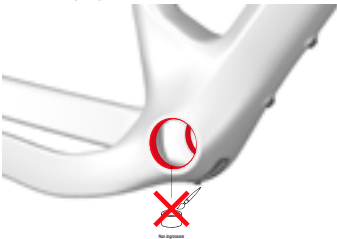


### GEFAHR!

Beachten Sie das auf den Steckachsen angegebene Anzugsdrehmoment. Überschreiten Sie niemals das angegebene maximale Anzugsdrehmoment. Ein falsches Anziehen kann zu Schäden an Rahmen und Gabel führen..

## ARCADEX RAHMEN-TRETLAGERGEHÄUSE

Das Tretlagergehäuse entspricht dem Press-Fit 86,5x41mm Standard

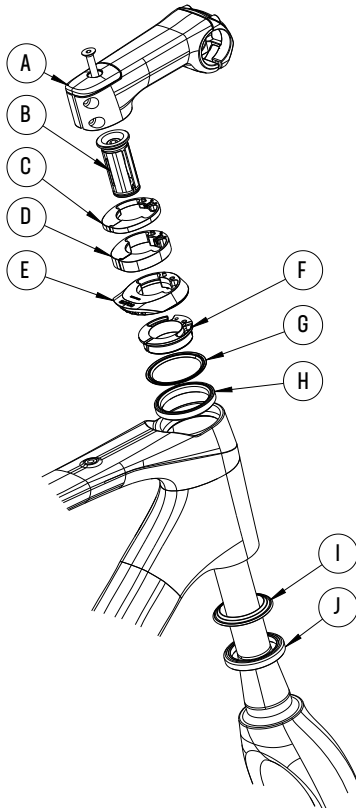


### INFORMATION/HINWEIS!

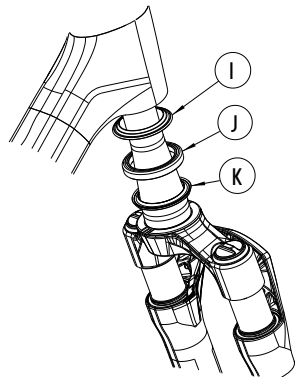
Es werden immer mehr neue und innovative Komponenten und Funktionen entwickelt. Um sich über die Kompatibilität mit anderen als den ursprünglich auf dem Bianchi-Rahmen montierten Komponenten zu informieren oder um Informationen und Hinweise auf spezifische Komponenten zu erhalten, die für die Montage des Produkts oder dessen Aufrüstung erforderlich sind, wenden Sie sich bitte an Ihren Bianchi-Fachhändler.

## ARCADEX RAHMENSTEUERSATZ UND MONTAGE

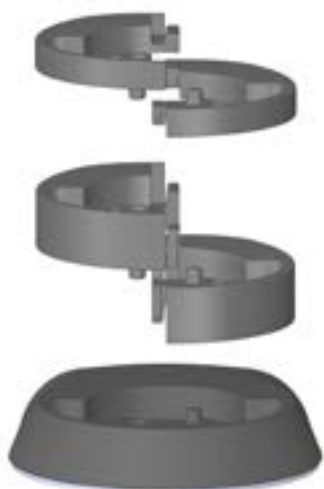
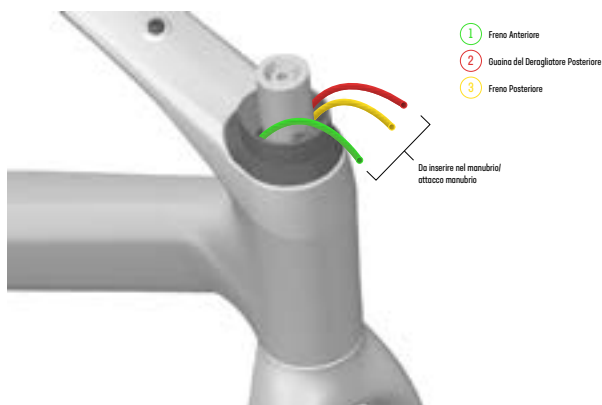
Das Steuerrohr ist für die Aufnahme beider 1-1/2"-Lager ausgelegt.



Item	Description
A	Aluminium Stem 31.8mm ICR with screws and Top cap
B	Expander 1+1/8 inch, diameter 23 TH-881-1 [160-3023]
C	Half Spacer 5mm [11.52.023]
D	Half Spacer 10mm [11.52.022]
E	Head tube cover, Bianchi road, ICR [300.52.1232]
F	Compression ring 1+1/4 inch AC4252 - [11.52.006 R2]
G	IPS upper HS sealing [52-55.52.060]
H	Bearing 42x52x7 R2-45-45-2RS (AC4252)
I	Sealing 52 Blue [55.55.050]
J	Bearing 40x52x7 R2-45-45-2R (AC4052)
K	Base plate with seal [11.02.068R1]



## DURCHGANG HÜLLEN



### **GEFAHR!**

*Die Gesamthöhe der Abstandshalter unter dem Vorbau muss zwischen mindestens 5,0 mm und darf höchstens 35,0 mm betragen. Eine Überschreitung der maximalen Dicke von 35,0 mm kann die strukturelle Festigkeit des Gabelschaftes beeinträchtigen, was zu einem plötzlichen Bruch der Gabel und somit zu einem Sturz mit der Gefahr schwerer Verletzungen führen kann.*

## INTEGRIERTER LENKER FÜR AREOFLARE

Der integrierte AEREOFLARE-Lenker ist ein für den ARCADEX-Rahmen gefertigtes Bauteil und eignet sich perfekt für den Zusammenbau von Rahmen, Steuersatz und Lenker.

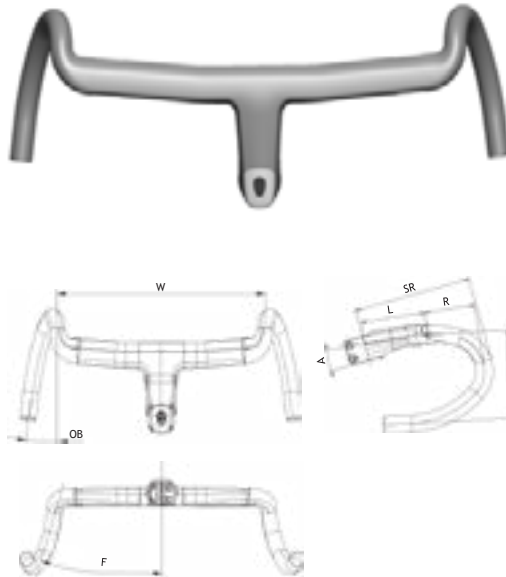
Der Arcadex-Rahmen verwendet das ICR-Headset-System von Acros für die vollständige Aufnahme der Züge in den Lenker und den Rahmen. Der Lenker hat ein Design, das einen perfekten Abbau des Steuersatzes ermöglicht.

Jede notwendige Montage, Wartung oder Demontage des Lenkers darf NUR von Ihrem Fachhändler durchgeführt werden.

Führen Sie NIEMALS irgendwelche Arbeiten am Lenker durch. Solche Arbeiten erfordern besondere technische Kenntnisse, Spezialwerkzeug und Fachwissen und dürfen NUR von Ihrem Fachhändler durchgeführt werden.

Die Anpassung der Lenkerhöhe an die eigenen Bedürfnisse erfordert Erfahrung, geeignetes Werkzeug und handwerkliches Geschick. Überlassen Sie daher alle Einstellarbeiten Ihrem Fachhändler.

Der Vorbau wird mit zwei Schrauben an der Seite des Lenkers und einer konischen Mutter an der Gabel befestigt; die Schrauben haben eine Länge von M5x22 mm. Das Anzugsdrehmoment der Schrauben beträgt 5-6 Nm.



AeroFlare Integrated Handlebar (C2306226)									
Size	Width (W)	Length (L)	Reach (R)	Drop (D)	Stem/HB reach (SR)	Outward bend (OB)	Flare (F)	Angle (A)	
90x400	400	90	72,6	119,3	167	6,8"	16°	-7°	
90x420	420	90	72,6	119,3	167	6,8"	16°	-7°	
100x400	400	100	72,6	119,3	177	6,8"	16°	-7°	
100x420	420	100	72,6	119,3	177	6,8"	16°	-7°	
110x400	400	110	72,6	119,3	187	6,8"	16°	-7°	
110x420	420	110	72,6	119,3	187	6,8"	16°	-7°	
110x440	440	110	72,6	119,3	187	6,8"	16°	-7°	
120x420	420	120	72,6	119,3	197	6,8"	16°	-7°	
120x440	440	120	72,6	119,3	197	6,8"	16°	-7°	

### **GEFAHR!**

Beachten Sie die auf dem Lenker-Vorbau angegebenen Anzugsdrehmomente. Mit falschen Drehmomenten angezogene Schrauben können zu Fehlfunktionen oder dem Bruch des Bauteils führen, was zum Verlust der Kontrolle über das Fahrrad und zu Unfällen führen kann!

Benutzen Sie das Produkt niemals, wenn die Montagearbeiten unvollständig sind oder nicht korrekt ausgeführt wurden. Damit gefährden Sie sich und andere Verkehrsteilnehmer.

### **WARNUNG!**

Drehen Sie den Lenker nach links und rechts, benutzen Sie das Fahrrad nicht, wenn Sie ein abnormales Lenkverhalten feststellen (Spiel in der Lenkung oder ungleichmäßiger Widerstand) oder wenn Risse und Sprünge zu sehen sind.

Im Falle eines Sturzes oder Unfalls ist der Lenker mit Sicherheit betroffen. Er ist starken Belastungen und Stößen ausgesetzt. Tiefe Kratzer und Risse weisen darauf hin, dass Teile ausgetauscht werden müssen.

### **WARNUNG!**

Wenn der Lenker beschädigt ist, muss die Benutzung des Arcadex-Fahrrads sofort eingestellt werden. Nehmen Sie Ihr Arcadex-Fahrrad erst wieder in Gebrauch, nachdem Ihr Händler es gründlich inspiziert und gegebenenfalls den Lenker ersetzt hat, falls er beschädigt ist.

Die Schalt-/Bremshebel werden mit einer in den Schalthebel integrierten Klemme am Lenker befestigt. Achten Sie genau auf die korrekte Positionierung der Hebel, halten Sie die Befestigungsposition innerhalb der durch die hohe Griffzone angegebenen Grenzen ein (Abbildung 1A). Das anzuwendende Anzugsdrehmoment entnehmen Sie bitte dem Handbuch des Herstellers des Schalt-/Bremshebels. Um die Unversehrtheit des Lenkervorbaus zu bewahren, darf das maximale Drehmoment von 10 Nm nicht überschritten werden.

1A



## **FAHRRADCOMPUTERHALTERUNG FÜR INTEGRIERTEN LENKER VON ARCADEX**

Der integrierte Lenker ist für die Montage von Fahrradcomputer-Halterungen vorgesehen.

Er ist kompatibel mit Fahrradcomputer-Halterungen, die mit zwei M5-Schrauben am Lenker befestigt werden.

Die Schrauben mit einem empfohlenen Drehmoment von 2/3 Nm anziehen, wie auf dem Lenker angegeben.

Denken Sie daran, das mit dem Fahrradcomputer mitgelieferte Sicherungsband zu verwenden (den Fahrradcomputer am Lenker festbinden).

### **WARNUNG!**

Vergewissern Sie sich, dass die Halterung korrekt installiert ist, bevor Sie den Fahrradcomputer benutzen.

## VORBAU UND FAHRRADLENKER ARCADEX

Das mit dem Modell Arcadex gelieferte Lenker-Kit besteht aus einem Vorbau und einem Fahrradlenker, die speziell für diesen Rahmen entwickelt wurden.

Der Arcadex-Rahmen verwendet das ICR-Steuersatzsystem von Acros für die vollständige Integration der Züge in den Lenker und den Rahmen. Der Vorbau hat ein Design, das eine perfekte Integration mit dem Steuersatz ermöglicht.

Bei der Montage werden die Züge in den Fahrradlenker in der Nähe der Bremshebel eingeführt, unter dem Vorbau herausgeführt und durch die Ausgleichsscheiben (Spacer) und den Steuersatz in den Rahmen eingeführt.



Der Vorbau ist in folgenden Längen erhältlich: 80 mm, 90 mm, 100 mm, 110 mm, 120 mm.

Die Höheneinstellung dieses Vorbautyps kann anfangs von Ihrem Fachhändler vorgenommen werden. In Anbetracht der Bedeutung und Komplexität dieses spezifischen Bauteils empfehlen wir Ihnen immer, Ihren Fachhändler für die Einstellung des Vorbaus zu konsultieren und die Mechanismen und Methoden der Einstellung vollständig zu verstehen.



### GEFAHR!

Beachten Sie die auf dem Lenker-Vorbau angegebenen Anzugsdrehmomente. Mit falschen Drehmomenten angezogene Schrauben können zu Fehlfunktionen oder dem Bruch des Bauteils führen, was zum Verlust der Kontrolle über das Fahrrad und zu Unfällen führen kann!

Benutzen Sie das Produkt niemals, wenn die Montagearbeiten unvollständig sind oder nicht korrekt ausgeführt wurden. Damit gefährden Sie sich und andere Verkehrsteilnehmer.



### WARNUNG!

Drehen Sie den Lenker nach links und rechts, benutzen Sie das Fahrrad nicht, wenn Sie ein abnormales Lenkverhalten feststellen (Spiel in der Lenkung oder ungleichmäßiger Widerstand) oder wenn Risse und Sprünge zu sehen sind.

Im Falle eines Sturzes oder Unfalls ist der Lenker mit Sicherheit betroffen. Er ist starken Belastungen und Stößen ausgesetzt. Tiefe Kratzer und Risse weisen darauf hin, dass Teile ausgetauscht werden müssen.



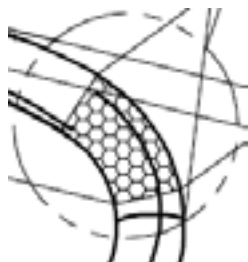
### WARNUNG!

Wenn der Lenker beschädigt ist, muss die Benutzung des Arcadex-Fahrrads sofort eingestellt werden. Nehmen Sie das Arcadex-Fahrrad erst wieder in Gebrauch, nachdem der Fachhändler es gründlich inspiziert und den Lenker bei Beschädigung gegebenenfalls ausgetauscht hat. danneggiato.damaged.

Die Schalt-/Bremshebel werden mit einer in den Schalthebel integrierten Klemme am Lenker befestigt.

Achten Sie genau auf die korrekte Positionierung der Hebel, halten Sie die Befestigungsposition innerhalb der durch die hohe Griffzone angegebenen Grenzen ein (Abbildung 1A).

Das anzuwendende Anzugsdrehmoment entnehmen Sie bitte dem Handbuch des Herstellers des Schalt-/Bremshebels. Um die Unversehrtheit des Lenkervorbaus zu bewahren, darf das maximale Drehmoment von 10 Nm nicht überschritten werden.

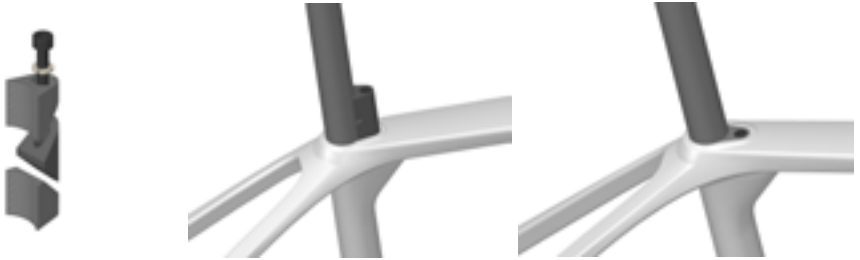


## SPERRBLOCK FÜR SATTELSTÜTZE/EXPANDER

Der mitgelieferte Sperrblock/Expander ist ein Spezialbauteil für die Rahmen Arcadex. Ohne ihn ist es nicht möglich, die Sattelstütze in der gewünschten Position zu arretieren. (Abbildung 1D)

Beachten Sie die nachstehenden Warnhinweise sorgfältig. Die Nichtbeachtung der in dieser Anleitung enthaltenen Warnhinweise und Vorschriften entbindet den Hersteller von jeglicher Haftung.

Um die Sattelhöhe zu verändern, lösen Sie diese M5-Schraube und verstellen Sie die Höhe der Sattelstütze.



### **! WARNUNG!**

Entfernen, verschieben oder verstellen Sie die Sattelstütze (z. B. zum Einstellen der Sattelhöhe) nicht, ohne die Klemmschraube des Sperrblocks/Expanders gelöst zu haben!

Sobald die gewünschte Sattelhöhe eingestellt ist, ziehen Sie die M5-Schraube unter Einhaltung des empfohlenen Anzugsdrehmoments von 6 Nm fest.

### **i INFORMATION/HINWEIS!**

Um einen besseren Halt und Fixierung des Sitzrohrs im Rahmen zu gewährleisten, empfehlen wir, eine Schicht Klebepaste auf dem Teil des Expanders aufzutragen, der mit der Sattelstütze in Kontakt kommt. (Die Klebepaste ist im Lieferumfang des Produkts enthalten).

### **▲ GEFAHR!**

Der Klemmblock ist mit einer M5x35 mm Schraube ausgestattet, verwenden Sie nur die mitgelieferte Schraube. Die Verwendung einer anderen Schraube kann die Dichtigkeit des Klemmblocks der Sattelstütze/Expander selbst beeinträchtigen, was zu einem plötzlichen Absenken der Sattelstütze und möglichen Stürzen führen kann.

### **▲ GEFAHR!**

Beachten Sie das auf dem Klemmblock/Expander angegebene Anzugsdrehmoment. Falsches Anziehen kann zu Fehlfunktionen und damit zum Herausfallen des Bauteils führen!

## SATTELSTÜTZE

### **! WARNUNG!**

Überschreiten Sie beim Herausziehen des Sitzrohrs nicht die auf dem Sitzrohr markierte Sicherheitsgrenze. (Bild 1E)

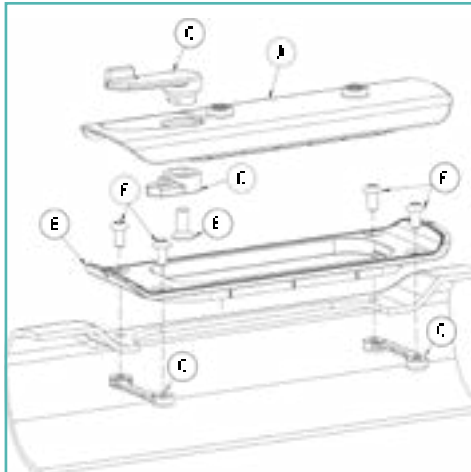
1E



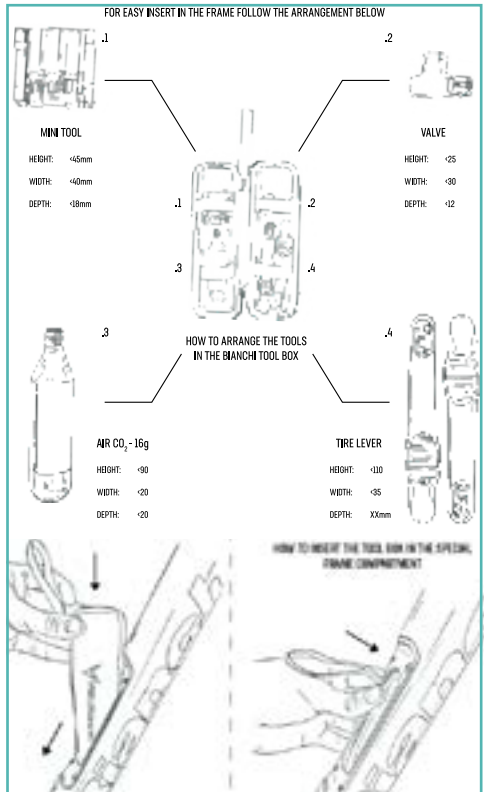
## FLASCHENHALTER UND ZUBEHÖRFACH

Der Rahmen ist mit Standard-M5-Einsätzen für die Montage von Flaschenhaltern und/oder Zubehör ausgestattet.

Der Rahmen ist mit einem Zubehörfach ausgestattet, das zur Aufnahme von Reifenhebersätzen, Luftkartuschen und Multi-Tools geeignet ist. Der Rahmen ist mit einer Werkzeugtasche ausgestattet



Item	Description
A	Tool box cover with M5 bushes (10135700-1)
B	Tool box base with seal ring (10135700-2)
C	Tool box lever (10135700-3)
D	Tool box cover (10135700-4)
E	Screw M5x12 counter-sunk Top T25 (109355703)
F	Screw M5x10 burton head Top T20 (109355704)
G	Tool box custom threaded nuts (10135700-5)

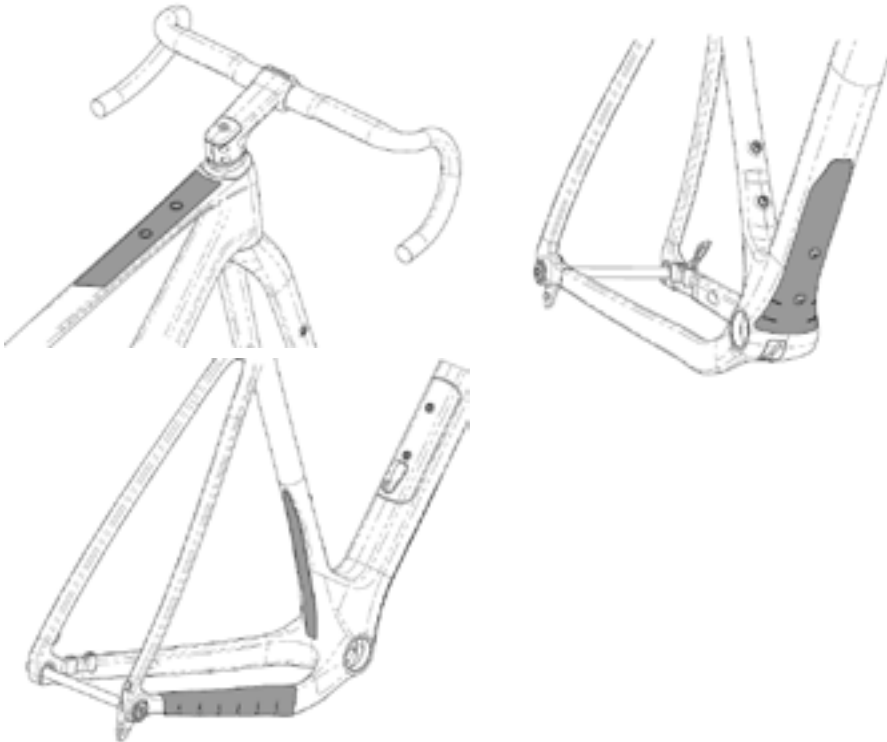


### INFORMATION/HINWEIS!

Die mit dem Produkt gelieferte Werkzeugtasche enthält keine Werkzeuge wie Reifenheber, Luftkartusche und Ventil oder ein Multitool.

## SELBSTKLEBENDE RAHMENSCHÜTZER

Das Arcadex-Produkt ist mit selbstklebenden Protektoren ausgestattet, die speziell entwickelt wurden, um die empfindlichsten Stellen des Rahmens vor leichten Stößen, Kratzern und Scheuerstellen zu schützen (siehe beigefügte Bilder). Dank der hohen Elastizität des Materials, haften sie fest an den Rahmenrohren.



## INFORMATIONEN ZUR VERWENDUNG VON ROLLEN

*Die Rahmen von Bianchi-Fahrrädern sind fast immer für die Verwendung von Rollentrainern geeignet.*

*Die Rolle darf nur an den Befestigungspunkten der Hinterradnabe am Rahmen angebracht werden. Alle Einstellungen am Fahrrad erfolgen auf eigene Gefahr, Bianchi übernimmt keine Garantie und keine Haftung im Falle von Produktschäden.*

### **! WARNUNG!**

*Vor dem Kauf oder der Benutzung des Rollentrainers ist es zwingend erforderlich, die Kompatibilität von Fahrrad und Rollentrainer zu überprüfen und sicherzustellen. Bianchi gewährt keine Garantie und übernimmt keine Haftung im Falle eines Produktschadens.*

## ZUSÄTZLICHE TECHNISCHE INFORMATIONEN

Nicht alle auf dem Markt erhältlichen Komponenten sind mit dem Arcadex-Rahmen kompatibel.

Nicht alle auf dem Markt erhältlichen Vorrichtungen, wie Kindersitze, Rollentrainer und Fahrrad-/Anhängewagen, sind mit dem Arcadex-Rahmen kompatibel. Nur die auf dem Produkt angegebenen Komponenten sind von Bianchi getestet worden. Prüfen Sie vor dem Kauf neuer Komponenten und Geräte immer die Zeichnungen und Toleranzen.

### **! WARNUNG!**

*Vor dem Kauf und der Montage von Komponenten und/oder Geräten ist es zwingend erforderlich, die perfekte Kompatibilität von Fahrrad und Komponente zu überprüfen und sicherzustellen. Bianchi gewährt keine Garantie und übernimmt keine Haftung im Falle eines Produktschadens. **siano perfettamente compatibili. Bianchi non fornisce alcuna garanzia e non si assume alcuna responsabilità in caso di danno al prodotto.***



## Déclaration de conformité

Le fabricant F.I.V.E. Bianchi S.p.A. sis Via delle Battaglie, 5 - 24047 Treviglio (BG), déclare que ses produits sont conformes aux normes ISO4210 et aux dispositions de l'art. 50 du Code de la route (décret législatif n° 285 du 30 avril 1992 et modifications ultérieures, modifié par l'art. 24/1 de la loi n° 14 du 3 février 2003) tel que défini à l'art. 2, paragraphe 1, point n) de l'Accord.

Le lien suivant <https://www.bianchi.com/manuals/> permet de consulter la liste complète des codes produit et les compatibilités correspondantes, dans la section Déclaration de conformité.

## Avertissements généraux de sécurité

*Prestare particolare attenzione ai seguenti simboli.*



### **Danger!**

*signale un danger éventuel qui peut entraîner des blessures graves, voire mortelles, s'il n'est pas évité.*



### **Avertissement!**

*signale des normes et des comportements à adopter pour connaître et utiliser le produit en toute sécurité.*



### **Information/avis!**

*signale des informations supplémentaires utiles lors de l'utilisation du produit.*



### **AVERTISSEMENT!**

*Il convient de noter que le non-respect des avertissements et des instructions contenus dans cette notice exonère le fabricant de toute responsabilité.*

## Utilisation prévue

### **ASTM CATEGORIE 2**



Cyclo-cross, gravel, cross-bike et vélos de randonnée, y compris leurs versions e-Bike Pedelec.

Destiné à être utilisé sur les surfaces de la catégorie 1 (surfaces artificiellement revêtues telles que les routes asphaltées et les pistes cyclables) ainsi que sur les chemins recouverts de gravier, de sable ou de matériaux similaires (par ex., les chemins forestiers, les pistes de terre, les chemins de randonnée avec une faible présence de racines).

Les roues sont constamment en contact avec le sol ou ne le perdent que brièvement en raison des irrégularités du sol. Des sauts n'excédant pas 15 cm (6 pouces) sont autorisés.

## Cadre et fourche

Le cadre et la fourche des ARCADEX, entièrement en fibre de carbone, sont conçus et réalisés selon les spécifications des techniciens Bianchi afin de conférer au cadre Oltre un maximum de sportivité, de rigidité et légèreté.

L'emplacement des câbles et des gaines se trouve entièrement à l'intérieur du cadre.

Le cadre est compatible avec le guidon intégré en carbone AREOFLARE.

Le boîtier de pédalier adopte le standard Press-Fit 86,5x41mm.

Le cadre est compatible avec les tiges de selle de 27,2 mm de diamètre.

Le tube de direction est conçu pour loger des roulements spécifiques de 1,5".

Le cadre et la fourche possèdent des axes traversants M12 pour la fixation des roues.

La section maximale assemblable du pneu est de 50 mm. \*

Le cadre est équipé d'inserts M5 standard pour l'assemblage d'un porte-bidon et/ou accessoires.

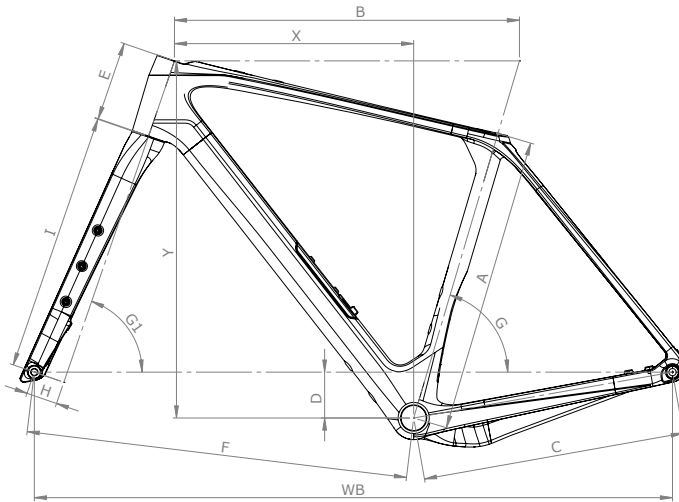
Le cadre n'est PAS compatible avec les dérailleurs à braser. (IX only). La ligne de chaîne minimale est de 45,5 mm.

Le poids du cadre ARCADEX dans la taille moyenne (55) est de 1100g ± 5%.

Les cadres ARCADEX N'EST PAS homologués selon les normes UCI.

**AVERTISSEMENT !**

La mesure de pneus se réfère à une dimension réelle et non à ce qui est indiqué sur la couverture.



Arcadex													
SIZE	A	B	C	D	E	F	G	G1	H	I	X	Y	WB
XS	410	527	430	75	90	601	74.5°	70.5°	51	425	376	544	1020
SM	448	545	430	75	110	615	74°	70.5°	51	425	383	563	1034
MD	485	564	430	75	130	625	73.5°	71°	51	425	391	584	1044
LG	515	583	430	75	155	639	73.5°	71.5°	51	425	402	610	1059
XL	550	605	432	75	185	656	73°	71.5°	51	425	410	638	1077

## Boîtier de frein et de changement de vitesse

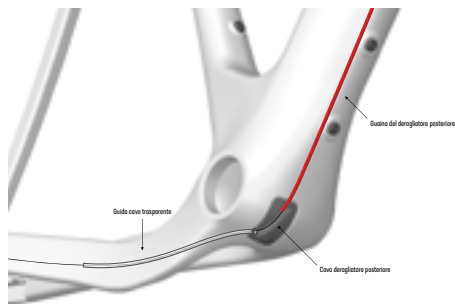
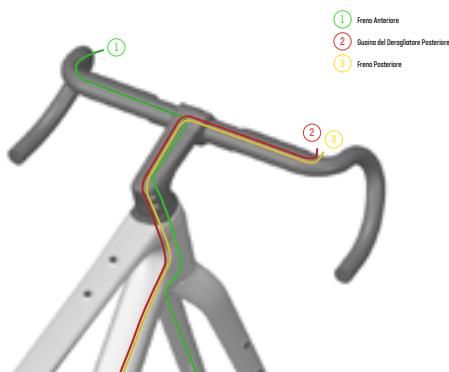
Les câbles, gaines et tuyaux sont entièrement acheminés à l'intérieur du cadre. Cette opération peut être assez complexe en raison du peu d'espace disponible et du manque d'expérience. En particulier, les interventions sur les tuyaux du système hydraulique nécessitent des connaissances techniques spécifiques, un outillage spécifique et un savoir-faire et ne peuvent être effectués QUE par votre revendeur spécialisé. Disposer les tuyaux de frein :

A. Raccorder les étriers aux tuyaux de frein.

B. Faites passer le tuyau de frein arrière à travers la bague d'étanchéité (Top-Cone/ Cone-Spacer). Disposer les deux tuyaux de frein comme indiqué.

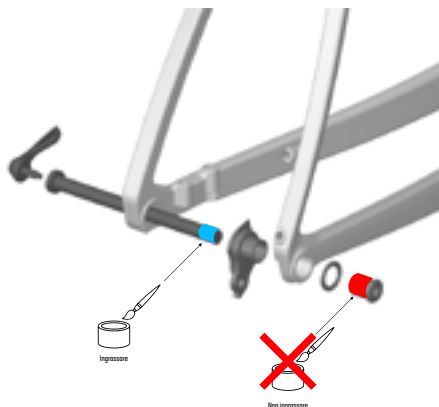
C. Fixer les étriers à la base du cadre et de la fourche. Ne pas serrer complètement les boulons de montage tant que les étriers ne sont pas correctement alignés.

1. durite de frein avant - couleur verte
2. gaine de dérailleur arrière - couleur rouge
3. durite de frein arrière - couleur jaune



## Patte de dérailleur arrière

Le cadre utilise une patte universelle Sram UDH pour le montage du dérailleur arrière sur le cadre. Pour plus d'informations sur l'UDH, veuillez consulter le manuel de l'utilisateur SRAM à l'adresse [www.sram.com](http://www.sram.com).



### AVVERTIMENTO!

Ne pas appliquer de graisse sur le composant Sram UDH. Un serrage excessif peut entraîner la rupture de la patte.

## Axes traversants «thru-axle»

### **Avertissement!**

*Veillez être très prudent et respecter les avertissements suivants.*

Contrairement aux verrous rapides « quick-release », les axes traversants fournis avec le produit se vissent directement sur les pattes du cadre et de la fourche au moyen d'un filetage M12. Respectez les couples de serrage indiqués sur les axes.

Les filets femelles sont fixés dans le cadre et la fourche. Par conséquent, l'axe traversant avec filetage mâle a une longueur spécifique, ce qui permet d'assembler les roues en toute sécurité. (images 1B et 1C)

L'utilisation d'un axe différent de celui fourni peut entraîner un montage incorrect de la roue et compromettre l'intégrité du cadre et de la fourche.

**1B**



**1C**



### **AVERTISSEMENT!**

*Seuls les axes traversants fournis avec le produit doivent être utilisés. Merci de respecter à cet égard leurs consignes d'utilisation. L'utilisation d'axes traversants autres que ceux spécifiés peut entraîner la défaillance du cadre et/ou de la fourche.*

### **DANGER!**

*Des roues mal ajustées peuvent provoquer des chutes et des accidents graves. En cas de doute, contactez votre revendeur spécialisé.*

### **DANGER!**

*Respectez le couple de serrage indiqué sur les axes traversants. Ne dépassez jamais le couple de serrage maximal spécifié. Un mauvais serrage peut endommager le cadre et la fourche.*

## Boîtier de pédalier du cadre ARCADEX

Le boîtier de pédalier adopte le standard Press-Fit 86,5x41mm.

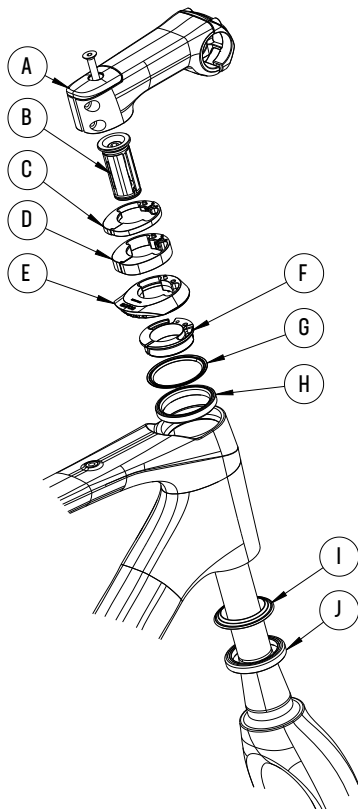


### **INFORMATION/AVIS!**

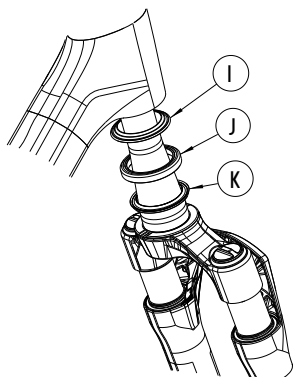
*Des composants et des caractéristiques totalement nouveaux et innovants sont conçus de plus en plus souvent. Pour connaître la compatibilité avec des composants-trans (drive unit) autres que celles montés d'origine sur le cadre Bianchi ou pour recevoir des informations et des indications sur les composants spécifiques nécessaires pour le montage du produit ou sa mise à niveau, veuillez contacter votre revendeur spécialisé Bianchi.*

## Jeu de direction et installation du cadre ARCADEX

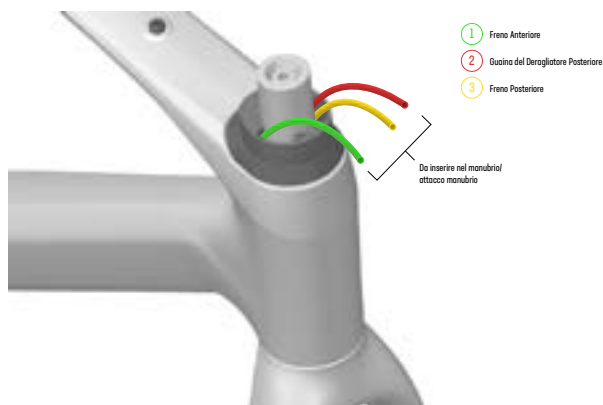
Le tube de direction est prévu pour accueillir les deux roulements 1"1/2".



Item	Description
A	Aluminium Stem 31.8mm ICR with screws and Top cap
B	Expander 1+1/8 inch, diameter 23 TH-881-1 (160-3023)
C	Half Spacer 5mm (11.52.023)
D	Half Spacer 10mm (11.52.022)
E	Head tube cover, Bianchi road, ICR (300.52.1232)
F	Compression ring 1+1/4 inch AC4252 - (11.52.006 R2)
G	IPS upper HS sealing (52-55.52.060)
H	Bearing 42x52x7 R2-45-45-2RS (AC4252)
I	Sealing 52 Blue (55.55.050)
J	Bearing 40x52x7 R2-45-45-2R (AC4052)
K	Base plate with seal (11.02.068R1)



## GUANIES DE PASSAGE



### **ATTENTION !**

*La hauteur totale des entretoises sous la tige doit être comprise entre un minimum de 5,0 mm et un maximum de 35,0 mm. Le fait de dépasser l'épaisseur maximale de 35,0 mm peut compromettre la solidité du pivot de fourche, provoquer une rupture soudaine de la fourche et une chute avec risque de blessures graves.*

## Guidon intégré AEREOFLARE

Le guidon intégré AEREOFLARE est une composante fait pour le cadre ARCADEX, conçu pour une intégration parfaite entre le cadre, le jeu de direction et le guidon.

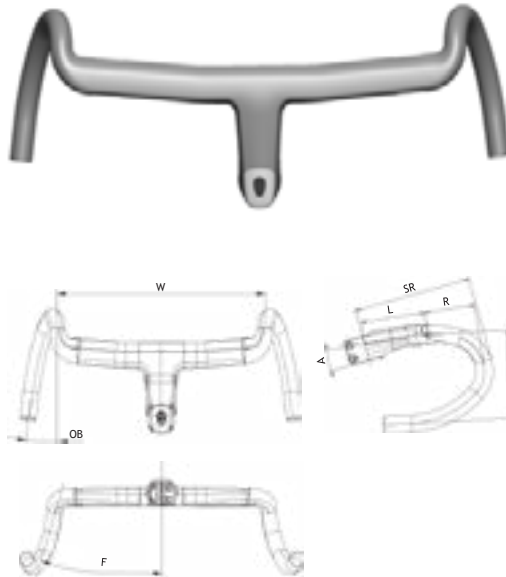
Le cadre Arcadex utilise le système de casque ICR d'Acros pour une intégration totale des câbles dans le guidon et le cadre. Le guidon a un design qui permet une intégration parfaite avec le casque.

Tout montage, entretien ou démontage nécessaire du guidon doit être effectué **UNIQUEMENT** par votre revendeur spécialisé.

N'effectuez **JAMAIS** d'interventions sur le guidon. Ces interventions nécessitent des connaissances techniques spécifiques, des outils spéciaux et une expertise, et ne peuvent être effectuées **QUE** par votre revendeur spécialisé.

Le réglage de la hauteur du guidon en fonction de vos besoins nécessite de l'expérience, des outils adaptés et des compétences manuelles. Vous devez donc confier tous les réglages à votre revendeur spécialisé.

La potence est fixée à la fourche à l'aide de deux vis situées sur le côté du guidon et d'un écrou de forme effilée ; les vis ont une longueur de M5x22 mm. Le couple de serrage des vis est de 5-6 Nm.



AeroFlare Integrated Handlebar (C2306226)								
Size	Width (W)	Length (L)	Reach (R)	Drop (D)	Stem/HB reach (SR)	Outward bend (OB)	Flare (F)	Angle (A)
90x400	400	90	72,6	119,3	167	6,8"	16°	-7°
90x420	420	90	72,6	119,3	167	6,8"	16°	-7°
100x400	400	100	72,6	119,3	177	6,8"	16°	-7°
100x420	420	100	72,6	119,3	177	6,8"	16°	-7°
110x400	400	110	72,6	119,3	187	6,8"	16°	-7°
110x420	420	110	72,6	119,3	187	6,8"	16°	-7°
110x440	440	110	72,6	119,3	187	6,8"	16°	-7°
120x420	420	120	72,6	119,3	197	6,8"	16°	-7°
120x440	440	120	72,6	119,3	197	6,8"	16°	-7°

## **DANGER!**

Respectez les couples de serrage indiqués sur la potence. Des couples de serrage approximatifs sont susceptibles d'entraîner un dysfonctionnement ou la détérioration de l'élément, ce qui peut provoquer une perte de contrôle du véhicule et des accidents !

N'utilisez jamais le produit si le montage est incomplet ou mal effectué. Vous risquez de vous mettre en danger ainsi que les autres véhicules en circulation..

## **AVERTISSEMENT!**

Tournez le guidon vers la gauche et vers la droite, n'utilisez pas le vélo si vous remarquez un fonctionnement anormal de la direction (jeu dans la direction ou résistance inégale) ou si des fissures et des craquelures apparaissent.

En cas de chute accidentelle ou d'accident, le guidon sera très certainement touché. Il sera soumis à de fortes contraintes et à des impacts. La présence de rayures et de fissures profondes indique que les pièces doivent être remplacées.

## **AVERTISSEMENT!**

Si le guidon est endommagé, l'utilisation du vélo Arcadex doit être immédiatement interrompue. Utilisez à nouveau votre Arcadex qu'après que votre revendeur l'a soigneusement inspecté et, si nécessaire, a remplacé le guidon, si ce dernier était endommagé.

Les leviers de changement de vitesse/frein se fixent au cintre à l'aide du collier intégré au levier.

Accorder une attention particulière au positionnement correct des leviers et respecter la position de fixation dans les limites indiquées par la zone à haute adhérence (image 1A).

Consulter le manuel du fabricant des leviers de changement de vitesse/frein pour connaître le couple de serrage à appliquer. Pour préserver l'intégrité du cintre, ne pas dépasser le couple maximal de 10 Nm.

1A



## **Support de compteur de vélo pour guidon intégré par Arcadex**

Le guidon intégré est conçu pour fixer un compteur de vélo.

Il est compatible avec les supports de compteur de vélo qui se fixent au guidon à l'aide de deux vis M5.

Serrer les vis avec un couple recommandé de 2/3 Nm, comme indiqué sur le guidon.

Ne pas oublier d'utiliser la sangle de sécurité fournie avec le compteur de vélo (attacher le compteur de vélo au guidon).

## **AVERTISSEMENT!**

Vérifiez que le support est correctement installé avant d'utiliser le compteur de vélo.

## Potence et cintre Arcadex

Le kit guidon livré avec le cadre Arcadex se compose d'une potence et d'un cintre spécialement conçus pour ce cadre. Le cadre Arcadex utilise le système de jeu de direction ICR d'Acros pour une intégration totale des câbles dans le guidon et le cadre. La potence a un design qui permet une intégration parfaite avec le jeu de direction. Une fois assemblés, les câbles entreront dans le cintre près des leviers, sortiront sous la potence et entreront dans le cadre par les entretoises (spacers) et le jeu de direction.



La tige est disponible dans les longueurs suivantes : 80 mm, 90 mm, 100 mm, 110 mm, 120 mm, Le réglage en hauteur de ce type de potence peut être effectué à l'origine par votre revendeur spécialisé. Compte tenu de l'importance et de la complexité de ce composant spécifique, nous vous recommandons de toujours consulter votre revendeur spécialisé pour le réglage de la potence et de bien comprendre les mécanismes et les méthodes de réglage.

### **DANGER!**

*Respectez les couples de serrage indiqués sur la potence. Des couples de serrage approximatifs sont susceptibles d'entraîner un dysfonctionnement ou la détérioration de l'élément, ce qui peut provoquer une perte de contrôle du véhicule et des accidents !*

N'utilisez jamais le produit si le montage est incomplet ou mal effectué. Vous risquez de vous mettre en danger ainsi que les autres usagers de la route.

### **AVERTISSEMENT!**

*Tournez le guidon vers la gauche et vers la droite, n'utilisez pas le vélo si vous remarquez un fonctionnement anormal de la direction (jeu dans la direction ou résistance inégale) ou si des fissures et des craquelures apparaissent.*

En cas de chute accidentelle ou d'accident, le guidon sera très certainement touché. Il sera soumis à de fortes contraintes et à des impacts. La présence de rayures et de fissures profondes indique que les pièces doivent être remplacées.

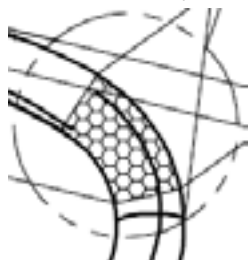
### **AVERTISSEMENT!**

*Si le guidon est endommagé, l'utilisation du vélo Arcadex doit être immédiatement interrompue. Utilisez à nouveau votre Arcadex qu'après que votre revendeur l'a soigneusement inspecté et, si nécessaire, a remplacé le guidon, si ce dernier était endommagé. danneggiata.damaged.*

Les leviers de changement de vitesse/frein se fixent au cintre à l'aide du collier intégré au levier. Accorder une attention particulière au positionnement correct des leviers et respecter la position de fixation dans les limites indiquées par la zone à haute adhérence (image 1A).

Consulter le manuel du fabricant des leviers de changement de vitesse/frein pour connaître le couple de serrage à appliquer.

Pour préserver l'intégrité du cintre, ne pas dépasser le couple maximal de 10 Nm.



## Bloc de verrouillage de la tige de selle/extenseur

Le bloc de verrouillage/extenseur fourni est un composant spécifique pour les châssis Arcadex. Sans lui, il n'est pas possible de bloquer la tige de selle dans la position souhaitée. (image 1D) Suivez attentivement les instructions ci-dessous. Le non-respect des instructions et des prescriptions contenus dans cette notice exonère le fabricant de toute responsabilité.

Pour modifier la hauteur de la selle, desserrer cette vis M5 et procéder au réglage de la hauteur de la tige de la selle.

1D



### AVERTISSEMENT!

*Ne pas retirer, déplacer ou ajuster la tige de selle (par exemple pour régler la hauteur de la selle) sans avoir desserré la vis de serrage du bloc de serrage/de l'extenseur!*

Une fois que la hauteur de selle souhaitée a été réglée, serrez la vis M5 en respectant le couple de serrage recommandé pour le bloc de verrouillage/l'extenseur, à savoir 6 Nm.



### INFORMATION/AVIS!

*Pour assurer une meilleure adhérence et une meilleure fixation du tube de selle dans le cadre, nous recommandons d'appliquer une couche de pâte de préhension sur la partie de l'extenseur en contact avec la tige de selle. (la pâte de préhension est fournie avec le produit).*



### DANGER!

*Le bloc de verrouillage est équipé d'une vis M5x35 mm, veuillez utiliser uniquement la vis spécifiée. L'utilisation d'une vis différente peut compromettre le serrage du collier de serrage de la tige de selle/de l'extenseur, pouvant entraîner un abaissement soudain de la tige de selle et des chutes éventuelles.*



### DANGER!

*Respecter le couple de serrage indiqué sur le bloc de verrouillage/l'extenseur. Un serrage mal effectué peut entraîner un dysfonctionnement de l'élément et sa chute !*

## Tige de selle



### AVERTISSEMENT!

*Lors de l'extraction du tube de selle, ne pas dépasser la limite de sécurité indiquée sur le tube de selle. (image 1E)*

1E

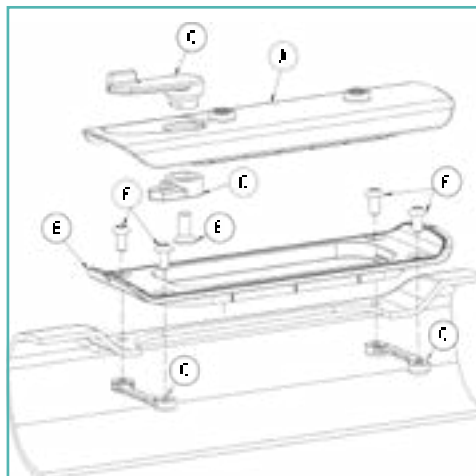


## Compartment pour porte-bouteilles et accessoires

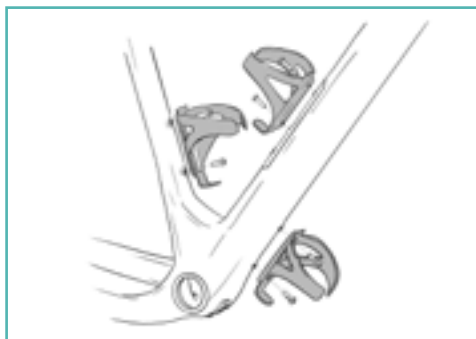
Le cadre est équipé d'inserts M5 standard pour le montage de porte-bouteilles et/ou d'accessoires.

Le cadre est pourvu d'un compartiment à accessoires pouvant contenir un jeu de démonte-pneus, une cartouche d'air, plusieurs outils.

Le cadre est équipé d'un sac à outils.



Item	Description
A	Tool box cover with M5 bushes (G125700-1)
B	Tool box cover with handle (G125700-2)
C	Tool box lever (G125700-3)
D	Tool box cover (G125700-4)
E	Screw M5x12 countersunk (Torx T25) (G0555703)
F	Screw M5x10 burton head (Torx T20) (G0555704)
G	Tool box custom threaded inserts (G125700-5)



FOR EASY INSERT IN THE FRAME FOLLOW THE ARRANGEMENT BELOW

**MINI TOOL**  
 HEIGHT: <45mm  
 WIDTH: <40mm  
 DEPTH: <18mm

**VALVE**  
 HEIGHT: <25  
 WIDTH: <30  
 DEPTH: <12

**AIR CO<sub>2</sub> - 16g**  
 HEIGHT: <90  
 WIDTH: <20  
 DEPTH: <20

**TIRE LEVER**  
 HEIGHT: <110  
 WIDTH: <55  
 DEPTH: XXmm

HOW TO ARRANGE THE TOOLS IN THE BIANCHI TOOL BOX

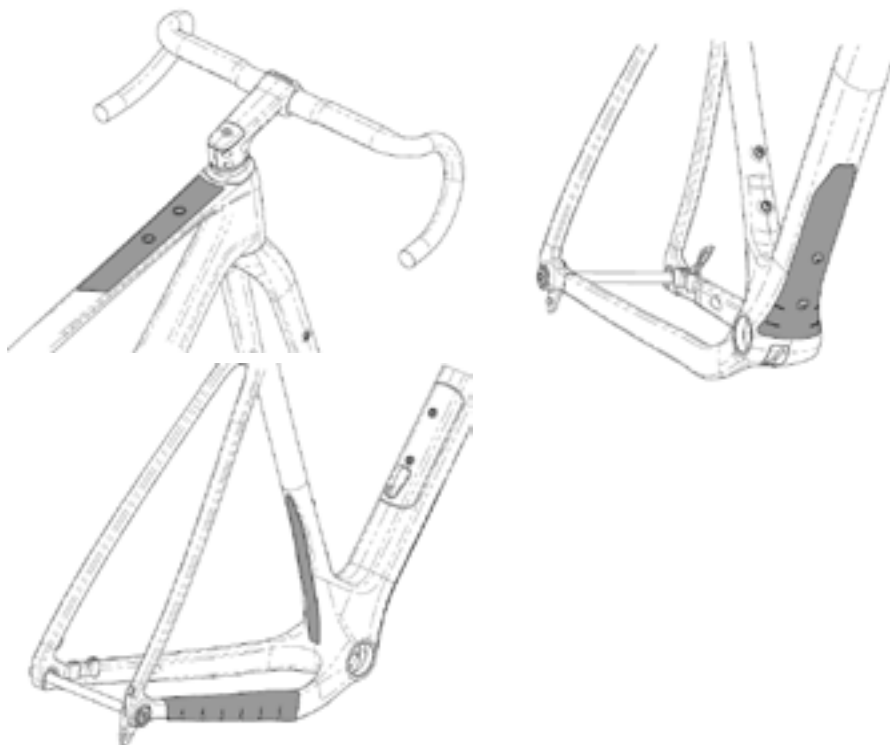
HOW TO INSERT THE TOOL BAR IN THE SPECIAL FRAME COMPARTMENT

### INFORMATION/AVIS!

*Le sac à outils fourni avec le produit ne comprend pas les outils tels que le démonte-pneu, la cartouche et la valve d'air, l'outil multifonctionnel pliant.*

## Protections adhésives du cadre

Le produit Arcadex est équipé de protections adhésives spécialement conçues pour protéger les points les plus vulnérables du cadre contre les chocs mineurs, les rayures et les frottements (voir les photos ci-jointes). Le matériau adhère fermement aux tubes du cadre grâce à sa grande élasticité.



## Informations sur l'utilisation des rouleaux

*Les cadres des vélos Bianchi sont presque toujours adaptables aux rouleaux d'entraînement.*

*Le rouleau doit être placé sur le cadre uniquement au niveau des points de fixation du moyeu de la roue arrière. Tous les réglages effectués sur le vélo sont entièrement à vos risques, Bianchi ne fournit aucune garantie et décline toute responsabilité en cas de dommage du produit.*



### **AVERTISSEMENT !**

*Avant l'achat ou l'utilisation de rouleaux d'entraînement, il est impératif de vérifier et de s'assurer que le vélo et les rouleaux sont parfaitement compatibles. Bianchi ne fournit aucune garantie et décline toute responsabilité en cas de dommage du produit.*

## Informations techniques supplémentaires

Tous les composants présents sur le marché ne sont pas compatibles avec le cadre Arcadex.

Tous les dispositifs présents sur le marché, tels que les sièges enfant, rouleaux et chariots pour vélos/remorques, ne sont pas compatibles avec le cadre Arcadex. Seuls les composants spécifiés sur le produit ont été testés par Bianchi. Avant d'acheter de nouveaux composants et dispositifs, toujours vérifier les dessins et les tolérances.



### **AVERTISSEMENT !**

*Avant l'achat ou l'utilisation des composants et/ou dispositifs, il est impératif de vérifier et de s'assurer que le vélo et le composant sont parfaitement compatibles. Bianchi ne fournit aucune garantie et décline toute responsabilité en cas de dommage du produit.*



## Declaración de conformidad

El fabricante F.I.V.E. Bianchi S.p.A., con domicilio en via delle Battaglie, n.º 5 - 24047 Treviglio (provincia de Bérgamo –BG–), declara que sus productos cumplen con la norma ISO 4210 correspondiente. Los productos también cumplen con las disposiciones del art. 50 del Código de Circulación italiano (decreto legislativo n.º 285 de 30 de abril de 1992 y modificaciones posteriores, modificado por el art. 24/1 de la ley n.º 14 de 3 de febrero de 2003), tal como se definen en el art. 2, apartado 1, letra n), del Acuerdo. En la siguiente dirección de internet <https://www.bianchi.com/manuals/>, en Declaración de Conformidad, puede consultar la lista completa de códigos de producto y su compatibilidad.

## Advertencias generales de seguridad

*Preste especial atención a los siguientes símbolos*



**¡Peligro!**

*indica un posible peligro que, de no evitarse, podría causar la muerte o lesiones graves*



**¡Atención!**

*indica normas y comportamientos que deben aprenderse para conocer y utilizar el producto con seguridad.*



**¡Información/aviso!**

*señala información adicional útil para utilizar el producto.*



**¡ATENCIÓN!**

*Tenga en cuenta que el incumplimiento de las advertencias y prescripciones contenidas en este folleto exime al fabricante de cualquier responsabilidad.*

## Uso previsto

### ASTM CATEGORIA 2



Bicicletas de ciclocross, gravel, cross-bike y trekking, incluidas sus versiones de pedaleo asistido e-Bike Pedelec. Destinado al uso en superficies de la categoría 1 (superficies pavimentadas artificialmente, como carreteras asfaltadas y carriles bici), así como carreteras cubiertas de grava, arena o materiales similares (por ejemplo, caminos forestales, caminos de tierra o rutas de senderismo pavimentadas con escasa presencia de raíces). Las ruedas están constantemente en contacto con el suelo o solo pierden el contacto debido a la irregularidad del terreno durante breves momentos; se permiten saltos no superiores a 15 cm (6 pulgadas).

## Cuadro y Horquilla

El cuadro y la horquilla ARCADEX están fabricados íntegramente en fibra de carbono, diseñados y fabricados según las especificaciones de los ingenieros de Bianchi para dotar al cuadro ARCADEX de la máxima deportividad, rigidez y ligereza.

Los cables y fundas circulan por dentro del cuadro.

El cuadro es compatible con el manillar de carbono AREOFLARE integrado.

El eje de pedalier lleva el estándar Press-Fit 86,5x41 mm.

El cuadro es compatible con tijas de 27,2 mm de diámetro.

El tubo de dirección está hecho para accoplar rodamientos específicos, los dos de 1,5".

El cuadro y la horquilla llevan ejes pasantes M12 para el montaje de las ruedas.

El ancho máximo de neumático es de 50 mm. \*

El cuadro está preparado con tuercas M5 estándar para el montaje de portabidones o accesorios.

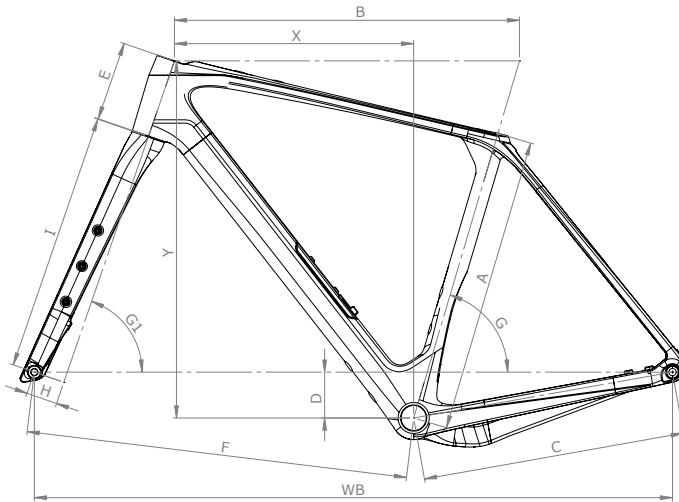
El cuadro NO es compatible con desviadores delanteros. (Solo 1X). La línea de cadena mínima es de 45,5 mm.

El peso del cuadro ARCADEX en la talla media (55) es de 1100 g ± 5 %.

Los cuadros ARCADEX NO están homologados según las normas de la UCI.

**¡ATENCIÓN!**

La medida de los neumáticos se refiere a un tamaño real y no al indicado en la cubierta. Determine la medida real con ayuda de un calibre.



Arcadex													
SIZE	A	B	C	D	E	F	G	G1	H	I	X	Y	WB
XS	410	527	430	75	90	601	74.5°	70.5°	51	425	376	544	1020
SM	448	545	430	75	110	615	74°	70.5°	51	425	383	563	1034
MD	485	564	430	75	130	625	73.5°	71°	51	425	391	584	1044
LG	515	583	430	75	155	639	73.5°	71.5°	51	425	402	610	1059
XL	550	605	432	75	185	656	73°	71.5°	51	425	410	638	1077

## Fundas de freno y cambio

Los cables fundas y latiguillos van completamente por el interior del cuadro. Esta operación puede resultar bastante complicada debido al poco espacio disponible y a la falta de experiencia. En particular, los trabajos en los latiguillos del sistema hidráulico requieren conocimientos técnicos específicos, herramientas especiales y experiencia y SOLO pueden ser realizados por su distribuidor especializado. Colocación de los latiguillos de freno:

A. Conecte las pinzas a los latiguillos de freno.

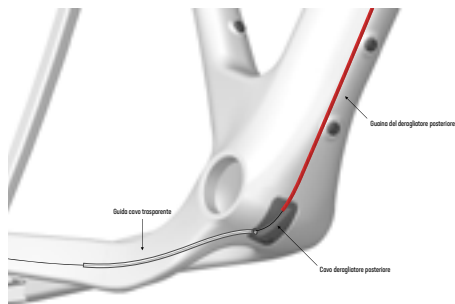
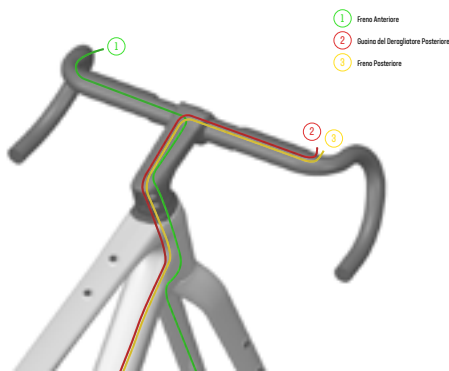
B. Pase el latiguillo del freno trasero por el anillo de estanqueidad (Top-Cone/ Cone-Spacer). Coloque ambos latiguillos de freno como se muestra en la figura.

C. Fije las pinzas al tubo horizontal del cuadro y al tubo de la horquilla. No apriete del todo los tornillos de montaje hasta que las pinzas estén correctamente alineadas.

1. latiguillo freno delantero - color verde

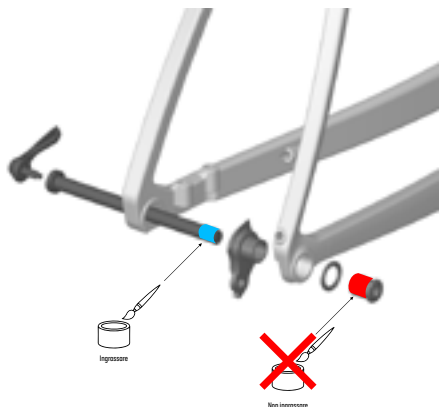
2. vaina del cambio trasero - color rojo

3. latiguillo de freno trasero - color amarillo



## Patilla cambio

El cuadro utiliza una patilla universal Sram UDH para montar el cambio en el cuadro. Para más información sobre la UDH, consulte el manual de usuario de SRAM en [www.sram.com](http://www.sram.com).



### ¡ATENCIÓN!

No aplique grasa al componente Sram UDH. Un apriete excesivo puede provocar la rotura de la patilla.

## Pernos pasantes «thru-axle»



### ¡Atención!

Debe dedicar mucha atención y respetar las advertencias siguientes.

Los pernos pasantes suministrados, a diferencia de los ejes pasantes «quick release», se atornillan directamente a las punteras del cuadro y de la horquilla a través de una rosca M12. Respete los pares de apriete indicados en los pernos.

Las roscas hembra se alojan en el cuadro y la horquilla, por lo que el eje «thru axle» con rosca macho tiene una longitud específica para poder montar las ruedas con seguridad. (imágenes 1B y 1C)

El uso de un eje diferente del suministrado puede acarrear un montaje incorrecto de la rueda y poner en peligro la integridad del cuadro y la horquilla



### ¡ATENCIÓN!

Utilice siempre los ejes pasantes suministrados con el producto. El uso de ejes pasantes diferentes de los especificados puede provocar la rotura del cuadro o la horquilla.



### ¡PELIGRO!

Las ruedas montadas incorrectamente pueden provocar caídas y accidentes graves. En caso de duda, póngase en contacto con su distribuidor especializado.



### ¡PELIGRO!

Respete el par de apriete especificado en los ejes pasantes. No exceda nunca el par de apriete máximo indicado. Un ajuste inadecuado puede dañar el cuadro y la horquilla.

## Caja de pedalier del cuadro ARCADEX

La caja de pedalier es Press-Fit 86,5x41 mm.



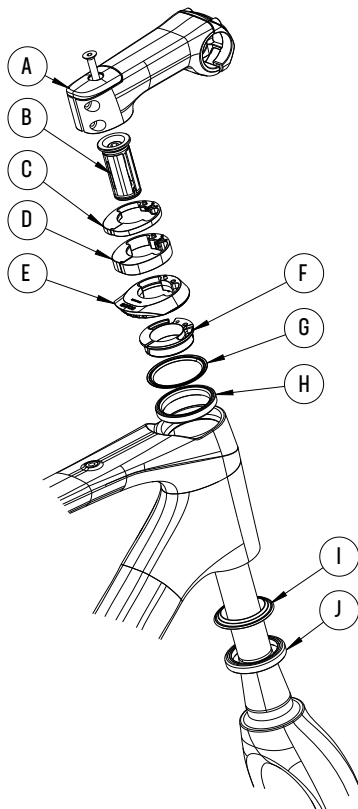
### ¡INFORMACIÓN/AVISO!

Cada vez se desarrollan más componentes y características totalmente nuevas e innovadores.

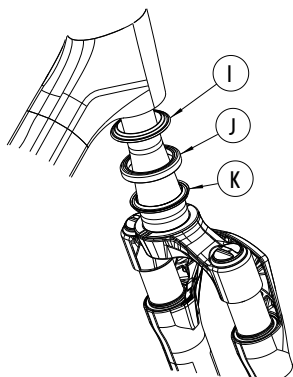
Para obtener información sobre la compatibilidad con otros componentes o transmisiones (drive-unit) distintos de los montados originalmente en el cuadro Bianchi o para recibir información e indicaciones sobre los componentes específicos necesarios para montar el producto o actualizarlo, póngase en contacto con su distribuidor especializado Bianchi.

## Juego de dirección del cuadro ARCADEX e instalación

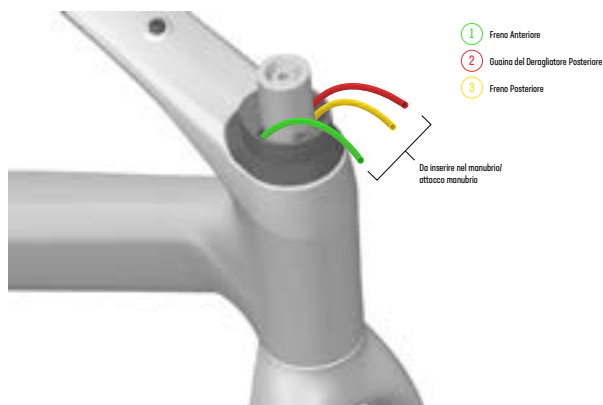
El tubo de dirección está diseñado para alojar ambos rodamientos de 1"1/2.



Item	Description
A	Aluminium Stem 31.8mm ICR with screws and Top cap
B	Expander 1*1/8 inch, diameter 23 TH-881-1 (160-3023)
C	Half Spacer 5mm (11.52.023)
D	Half Spacer 10mm (11.52.022)
E	Head tube cover, Bianchi road, ICR (300.52.1232)
F	Compression ring 1*1/4 inch AC4252 - (11.52.006 R2)
G	IPS upper HS sealing (52-55.52.060)
H	Bearing 42x52x7 R2-45-45-2RS (AC4252)
I	Sealing 52 Blue (55.55.050)
J	Bearing 40x52x7 R2-45-45-2R (AC4052)
K	Base plate with seal (11.02.068R1)



## PASO DE FUNDAS



### **¡Atención!**

*La altura total de los separadores por debajo del acoplamiento del manillar debe estar comprendida entre un mínimo de 5,0 mm y un máximo de 35,0 mm. Superar el grosor máximo de 35,0 mm puede comprometer la resistencia estructural de la tija de la horquilla, con la posible rotura repentina de la horquilla y la consiguiente caída, que puede comportar el riesgo de lesiones graves*

## Manillar integrado AREOFLARE

El manillar integrado AREOFLARE es un componente fabricado para el cuadro ARCADEX, diseñado para una perfecta integración entre cuadro, juego de dirección y manillar.

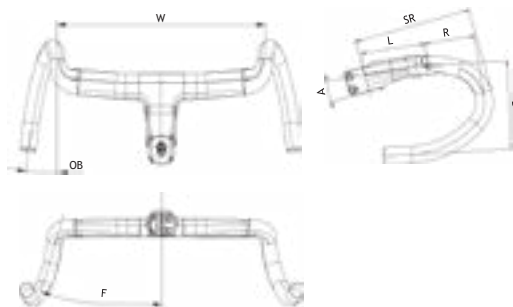
El cuadro Arcadex utiliza el sistema de dirección ICR de Acros para una integración total de los cables en el manillar y el cuadro. El manillar tiene un diseño que permite una integración perfecta con el juego de dirección.

Cualquier montaje, mantenimiento o desmontaje necesario del manillar debe ser realizado ÚNICAMENTE por su distribuidor especializado. NO realice nunca ninguna modificación en el manillar. Dichas operaciones requieren conocimientos técnicos específicos, herramientas especiales y competencias muy precisas y SOLO pueden ser efectuadas por el distribuidor especializado.

Regular la altura del manillar conforme a las necesidades del usuario requiere experiencia, herramientas adecuadas y habilidad manual. Por lo tanto, todas las operaciones de regulación deben ser efectuadas por el distribuidor especializado.

El acoplamiento del manillar se fija a la horquilla mediante dos tornillos colocados en el lateral del manillar y una tuerca; los tornillos tienen una longitud de M5x22 mm.

El par de apriete de los tornillos es de 5-6 Nm.



AeroFlare Integrated Handlebar (C2306226)								
Size	Width (W)	Length (L)	Reach (R)	Drop (D)	Stem/HB reach (SR)	Outward bend (OB)	Flare (F)	Angle (A)
90x400	400	90	72,6	119,3	167	6,8"	16°	-7°
90x420	420	90	72,6	119,3	167	6,8"	16°	-7°
100x400	400	100	72,6	119,3	177	6,8"	16°	-7°
100x420	420	100	72,6	119,3	177	6,8"	16°	-7°
110x400	400	110	72,6	119,3	187	6,8"	16°	-7°
110x420	420	110	72,6	119,3	187	6,8"	16°	-7°
110x440	440	110	72,6	119,3	187	6,8"	16°	-7°
120x420	420	120	72,6	119,3	197	6,8"	16°	-7°
120x440	440	120	72,6	119,3	197	6,8"	16°	-7°

### ¡PELIGRO!

*Respete los pares de apriete especificados en el montaje del manillar. Un ajuste inadecuado puede causar un funcionamiento defectuoso o la rotura del componente, con la consiguiente pérdida del control de la bicicleta y una posible caída.*

No utilice nunca el producto si el montaje está incompleto o se ha efectuado incorrectamente. De lo contrario, estaría poniendo en peligro su integridad física y la de los demás vehículos.

### ¡ATENCIÓN!

*Rote el manillar a izquierda y derecha y no utilice la bicicleta si nota un comportamiento anormal del eje (eje con holgura o resistencia no uniforme) o si observa fisuras o grietas.*

En caso de una caída o un accidente, el manillar se verá casi siempre afectado y sometido a fuertes tensiones e impactos. La presencia de arañazos profundos y hendiduras indican que hay que sustituir las piezas.

### ¡ATENCIÓN!

*Si el manillar resulta dañado, deberá interrumpirse inmediatamente la utilización de la bicicleta Arcadex. Vuelva a utilizarla solo después de que el distribuidor especializado la haya inspeccionado atentamente y, en su caso, haya sustituido el manillar en caso de daños.*

Las palancas de cambio/freno se fijan al manillar de carretera mediante una abrazadera integrada en la palanca de mando. Preste mucha atención a la colocación correcta de las palancas y respete la posición de fijación dentro de los límites indicados por la zona de agarre alta (imagen 1A).

Consulte el manual específico del fabricante de las palancas de cambio/freno para conocer el par de apriete que debe aplicar. Para preservar la integridad del manillar de carretera, no supere el par de apriete máximo de 10 Nm.



## **Soporte de ciclocomputador para manillar integrado de Arcadex**

El manillar integrado está preparado para montar soportes de ciclocomputador.

Es compatible con los soportes de ciclocomputador que se fijan al manillar de carretera mediante dos tornillos M5.

Apriete los tornillos con un par de apriete recomendado de 2/3 Nm, tal como se indica en el manillar.

Recuerde utilizar la correa de seguridad suministrada con el ciclocomputador (ate el ciclocomputador al manillar).

### ¡ATENCIÓN!

*Verifique que el soporte esté instalado correctamente antes de utilizar el ciclocomputador.*

## Acoplamiento y manillar de carretera Arcadex

El juego de manillar suministrado con el marco Arcadex está compuesto por un acoplamiento y un manillar de carretera diseñados específicamente para este cuadro. El cuadro Arcadex utiliza el sistema de juego de dirección ICR de Acros para una integración total de los cables en el manillar y el cuadro. El acoplamiento del manillar tiene un diseño que permite una perfecta integración con el juego de dirección. Durante el montaje, los cables entrarán en el manillar de carretera cerca de las palancas, saldrán bajo el acoplamiento y entrarán en el cuadro pasando a través de los tubos (spacers) y el juego de dirección.



La potencia está disponible en las longitudes siguientes: 80 mm, 90 mm, 100 mm, 110 mm y 120 mm.

La regulación de la altura de este tipo de acoplamiento de manillar puede ser efectuada en origen por el distribuidor especializado. Teniendo en cuenta la importancia y la complejidad de estos componentes específicos, le invitamos siempre a consultar a su distribuidor para la regulación del kit manillar / potencia y para comprender a fondo los mecanismos y los métodos de regulación.



### ¡PELIGRO!

*Respete los pares de apriete especificados de la potencia. Un ajuste inadecuado puede causar un funcionamiento defectuoso o la rotura del componente, con la consiguiente pérdida del control de la bicicleta y una posible caída.*

No utilice nunca el producto si las operaciones de montaje están incompletas o se han efectuado incorrectamente. De lo contrario, estaría poniendo en peligro su integridad física y la de los demás vehículos.



### ¡ATENCIÓN!

*Rote el manillar a izquierda y derecha y no utilice la bicicleta si nota un comportamiento anormal del eje [eje con holgura o resistencia no uniforme] o si observa fisuras o grietas.*

En caso de una caída o un accidente, el manillar se verá casi siempre afectado y sometido a fuertes tensiones e impactos. La presencia de arañazos profundos y hendiduras indica que hay que sustituir las piezas.



### ¡ATENCIÓN!

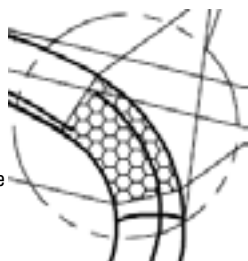
*Si el manillar resulta dañado, deberá interrumpirse inmediatamente la utilización de la bicicleta Arcadex.*

*Vuelva a utilizarla solo después de que el distribuidor especializado la haya inspeccionado atentamente y, en su caso, haya sustituido el manillar en caso de daños.*

Las palancas de cambio/freno se fijan al manillar de carretera mediante una abrazadera integrada en la palanca de mando.

Preste mucha atención a la colocación correcta de las palancas y respete la posición de fijación dentro de los límites indicados por la zona de agarre alta (imagen 1A).

Consulte el manual específico del fabricante de las palancas de cambio/freno para conocer el par de apriete que debe aplicar. Para preservar la integridad del manillar de carretera, no supere el par de apriete máximo de 10 Nm.



## • Bloqueo tija/expansor

El bloqueo tija/expansor suministrado es un componente específico para los cuadros Arcadex. Sin él, no se puede bloquear la tija del sillín en la posición deseada. (imagen 1D)

Siga atentamente las advertencias indicadas a continuación. El incumplimiento de las advertencias y recomendaciones contenidas en el presente folleto ilustrativo eximirá al fabricante de toda responsabilidad.

Para modificar la altura del sillín, es necesario aflojar el tornillo M5 del bloqueo tija/expansor y proceda a ajustar la altura de la tija del sillín.



### ⓘ ¡ATENCIÓN!

*¡No tire, mueva, ni ajuste la tija del sillín (por ejemplo, para ajustar la altura del sillín) sin haber aflojado el tornillo de apriete del bloqueo tija/expansor!*

Una vez ajustada la altura deseada del sillín, apriete el tornillo M5 respetando el par recomendado del bloqueo tija/expansor de 6 Nm.

### ⓘ ¡INFORMACIÓN/AVISO!

*Para garantizar un mejor agarre y una mejor fijación de la tija del sillín en el cuadro, recomendamos colocar una capa de pasta de agarre en la parte del expansor en contacto con la tija del sillín. (La pasta de agarre se suministra con el producto).*

### ⚠ ¡PELIGRO!

*El bloqueo está equipado con un tornillo M5x35 mm, utilice únicamente el tornillo especificado. El uso de un tornillo diferente puede poner en peligro el propio apriete del bloqueo tija/expansor, con el consiguiente descenso repentino de la tija y posibles caídas.*

### ⚠ ¡PELIGRO!

*Respete el par de apriete especificado en el bloqueo tija/expansor. Un apriete incorrecto puede provocar un funcionamiento defectuoso del componente y, en consecuencia, caídas.*

## Tija del sillín

### ⓘ ¡ATENCIÓN!

*Al extraer la tija, no sobrepase el límite de seguridad marcado en la tija. (Imagen 1E)*

1E

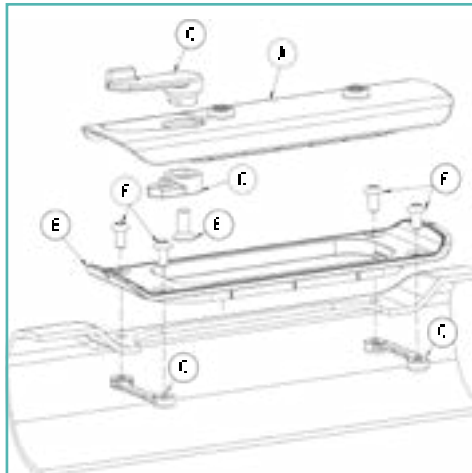


## Portabidón y compartimento para accesorios

El cuadro está equipado con tuercas M5 estándar para montar portabidones o accesorios.

El cuadro está equipado con un compartimento para accesorios adecuado para llevar: juego de palancas para neumáticos, cartucho de aire, herramientas multifunción.

El cuadro está equipado con una bolsa de herramientas.



Item	Description
A	Tool box cover with M5 bushes (01035700-1)
B	Tool box base with steel (01035700-2)
C	Tool box lever (01035700-3)
D	Tool box cover (01035700-4)
E	Screw M5x12 countersunk (Torx T25) (02035579-2)
F	Screw M5x10 burton head (Torx T20) (02035579-1)
G	Tool box custom threaded hole (01035700-5)



FOR EASY INSERT IN THE FRAME FOLLOW THE ARRANGEMENT BELOW

**MINI TOOL**  
 HEIGHT: <45mm  
 WIDTH: <40mm  
 DEPTH: <18mm

**VALVE**  
 HEIGHT: <25  
 WIDTH: <30  
 DEPTH: <12

**AIR CO<sub>2</sub> - 16g**  
 HEIGHT: <90  
 WIDTH: <20  
 DEPTH: <20

**TIRE LEVER**  
 HEIGHT: <110  
 WIDTH: <55  
 DEPTH: XXmm

HOW TO ARRANGE THE TOOLS IN THE BIANCHI TOOL BOX

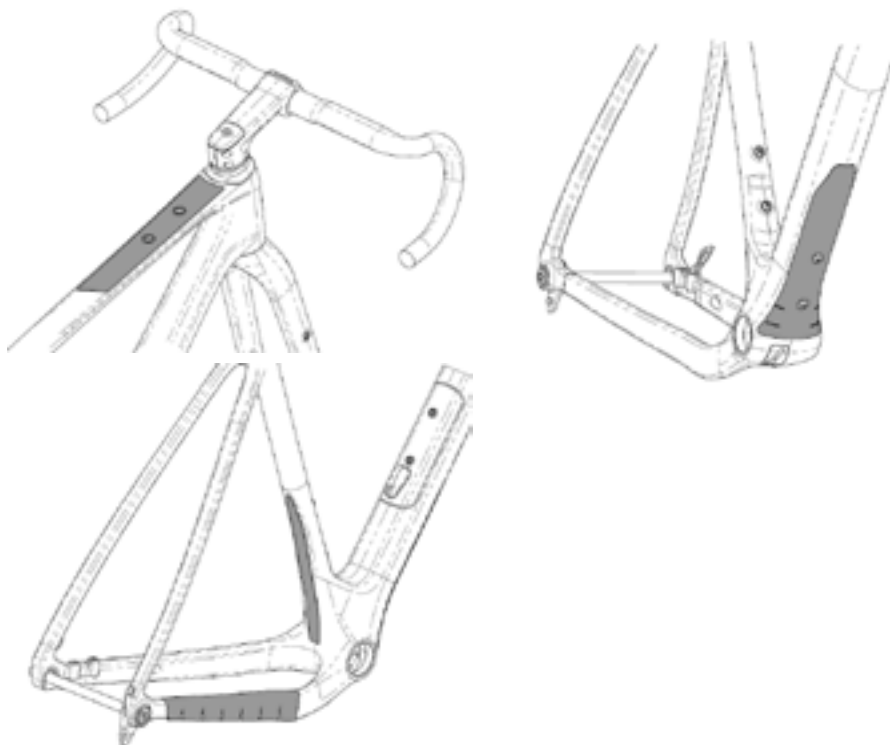
HOW TO INSERT THE TOOL BAR IN THE SPECIAL FRAME COMPARTMENT

## INFORMACIÓN/NOTA!

La bolsa de herramientas suministrada con el producto no incluye herramientas como la palanca para neumáticos, el cartucho de aire y la válvula o la herramienta multifunción plegable.

## Protectores adhesivos del cuadro

El producto Arcadex está equipado con protectores adhesivos específicamente diseñados para proteger los puntos más vulnerables del cuadro contra pequeños impactos, arañazos y rozaduras (ver fotos adjuntas). Gracias a la gran elasticidad del material, se adhiere firmemente a los tubos del cuadro.



## Información sobre el uso de rodillos

Los cuadros de las bicicletas Bianchi son casi siempre adaptables para su uso con rodillos de entrenamiento. El rodillo solo debe colocarse en el cuadro en los puntos de fijación del buje de la rueda trasera. Todos los ajustes realizados en la bicicleta son bajo su propia responsabilidad, Bianchi no ofrece ninguna garantía y no acepta ninguna responsabilidad en caso de daños al producto.

### ¡ATENCIÓN!

*Antes de comprar o utilizar el rodillo de entrenamiento, es obligatorio comprobar y asegurarse de que la bicicleta y el rodillo son perfectamente compatibles. Bianchi no ofrece ninguna garantía y no asume ninguna responsabilidad en caso de daños al producto.*

## Información técnica adicional

No todos los componentes presentes en el mercado son compatibles con el cuadro Arcadex.

No todos los dispositivos presentes en el mercado, como sillitas para niños, rodillos y carritos para bicicletas/remolques, son compatibles con el cuadro Arcadex. Solo los componentes especificados en el producto han sido probados por Bianchi. Compruebe siempre los diseños y las tolerancias antes de adquirir nuevos componentes y dispositivos.

### ¡ATENCIÓN!

*Antes de comprar y montar componentes o dispositivos, es obligatorio comprobar y asegurarse de que la bicicleta y el componente son perfectamente compatibles. Bianchi no ofrece ninguna garantía y no acepta ninguna responsabilidad en caso de daños al producto.*



## 適合宣言

製造者 F. I. V. E. Bianchi S.p.A.、会社所在地 Via delle Battaglie, 5 - 24047 Treviglio (BG) は、自社の製品が対応する ISO4210 規制に準拠していることを宣言します。また、本製品は、契約書の第2条第1項 n) に定義されている、道路法第 50 条 (1992 年 4 月 30 日法令第 285 号およびその後の改正、2003 年 2 月 3 日法律第 14 号の第24条1項により革新) の規定にも適合しています。

Web ページ (<https://www.bianchi.com/manuals/>) に掲載されている適合宣言で、製品コードとその互換性の完全なリストを参照いただけます。

## 一般的な安全上の警告

次の記号に特に注意してください。



### 危険！

回避しなかった場合、死亡または重傷を負う可能性のある危険の可能性を示します。



### 注意！

製品を知り、安全に使用するために知っておく必要のある規則や行動を示します。



### 情報・注意事項！

製品の使用に役立つ追加情報を示します。



### 注意！

この情報冊子に含まれる警告および指示に従わなかった場合、製造業者は一切の責任を免除されることが明記されています。

## 使用目的



シクロクロス、グラベル、クロスバイク、およびトレッキング自転車（ペダル付き自転車と e-Bike Pedelec を含む）での使用を目的としています。

カテゴリ1の路面（アスファルト道路や自転車道などの人工舗装路面）、および砂利、砂などで覆われた道路（林道、未舗装の道路、舗装されたハイキングコースなど）での使用を目的としています。車輪が常に地面と接触した状態であるか、荒れた路面でも落差が15 cm（6 インチ）以内での使用を想定しています。

## フレームとフォーク

ARCADEX のフレームとフォークは、完全にカーボンファイバー製で、Bianchi の技術者の仕様に従ってデザイン・設計されており、最大限のスポーティーさ、剛性、軽量性を実現しています。

ケーブルとシースのハウジングは完全にフレーム内に収まります。

フレームは、一体型 AREOFIARE カーボン製ハンドルバーと互換性があります。

ボトムブラケットシェルにはプレスフィット 86.5x41mm 規格を採用。

フレームは直径 27,2mm のシートポストに対応。

ヘッドチューブは、特定のペアリングを収容するように作られていて、両方共に 1.5 インチ。

フレームとフォークのホイール固定には、M12 スルーアクスルを採用。

組立式タイヤの最大断面は 50mm。\*

シートチューブやダウンチューブ/またはアクセサリにボトルケージを組み付ける、標準 M5 インサートが装備されたフレーム設計。

フレームは、フロントディレイラーと互換性がありません。(1Xのみ) 最も小さいチェーンラインは 45.5mm。

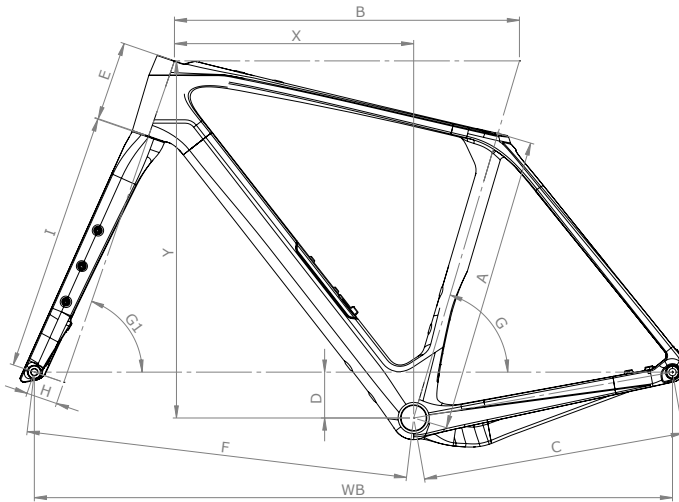
中型サイズ (55) の ARCADEX フレームの重量は 1100gr ± 5%。

ARCADEX フレームは UCI 規定に従って承認されていません。



記号) 注意!

車輪の測定値は車輪に表記されているサイズではなく、実際のサイズを指します。ノギスを使用して実際の測定値を検出します。



Arcadex													
SIZE	A	B	C	D	E	F	G	G1	H	I	X	Y	WB
XS	410	527	430	75	90	601	74.5°	70.5°	51	425	376	544	1020
SM	448	545	430	75	110	615	74°	70.5°	51	425	383	563	1034
MD	485	564	430	75	130	625	73.5°	71°	51	425	391	584	1044
LG	515	583	430	75	155	639	73.5°	71.5°	51	425	402	610	1059
XL	550	605	432	75	185	656	73°	71.5°	51	425	410	638	1077

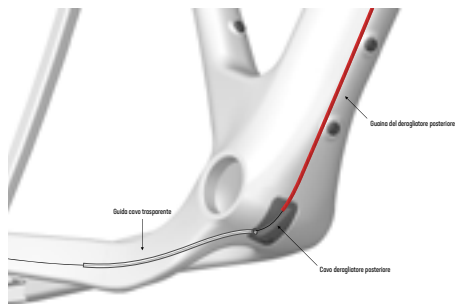
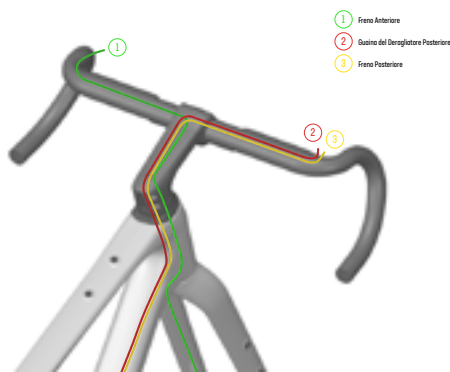
## ブレーキと変速機の配線シース

ケーブル、シース、パイプのハウジングは、完全にフレーム内に収まります。この操作は、利用可能なスペースが限られていることと経験不足で、非常に複雑になる可能性があります。特に、配管システムのパイプ作業には、特定の技術的知識、特殊な工具、特殊な技術が必要とするため、専門の販売店のみ実施することができます。

ブレーキラインの配置：

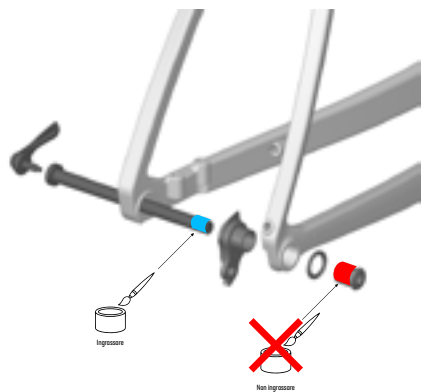
- A. キャリパーをブレーキラインに接続する。
- B. リアブレーキホースをグロメット（トップコーン/コーンスペース）に通す。図のように両方のブレーキラインを配置する。
- C. キャリパーをフレームのチェーンステアとスライダーフォークに取り付ける。キャリパーが適切に位置合わせされるまで、取り付けボルトを完全には締めないでください。

1. フロントブレーキホース - 緑色
2. リアディレイラーの配線シース - 赤色
3. リアブレーキホース - 黄色



## ディレイラーハンガーの取り付け

フレームへのディレイラーの取り付けには、Sram UDHユニバーサルドロップアウトを採用します。UDHの詳細については、[www.sram.com](http://www.sram.com) でSRAMのユーザーマニュアルを参照してください。



### 注意！

Sram UDHコンポーネントには、グリスを塗布しないでください。締めすぎるとドロップアウトが破損する可能性があります。

## 「スルーアクスル」ロックレバー

### 警告！

以下の警告を守り、十分注意してください。

付属のスルーアクスル・ロックレバーは、「クイックリリース」とは異なり、M12ネジを通してフレームとフォークのドロップアウトに直接固定しています。スルーアクスルに表示されている締め付けトルクを守ってください。雄ネジはフレームとフォークに收容されていて、ホイールを組み立てるために、雄ネジ付きの「スルーアクスル」ピンが特定の長さを持っていることとなります。(画像1Bおよび1C)  
付属のアクスルと異なるアクスルを使用するとホイールの組み立てが正しく行われず、フレームとフォークの完全製が損なわれることがあります。

1B



1C



### 警告！

必ず製品に付属のスルーアクスル・ロックレバーを使用してください。指定以外のスルーアクスル・ロックレバーを使用すると、フレームやフォークが破損することがあります。

### 危険！

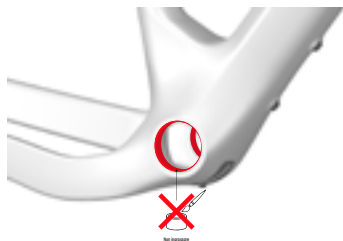
ホイールが正しく装着されていないと、転倒や重大な事故の原因となることがあります。ご不明な点がございましたら、専門店にお問い合わせください。

### 危険！

スルーアクスルに表示されている締め付けトルクを守ってください。指定された最大締め付けトルクを絶対を超えないようにしてください。誤った締め付けをすると、フレームやフォークを破損することがあります。

## ARCADEX フレームのボトムブランケットのシェル幅

ボトムブランケットのシェル幅は、プレスフィット86, 5x41mm規格を採用。

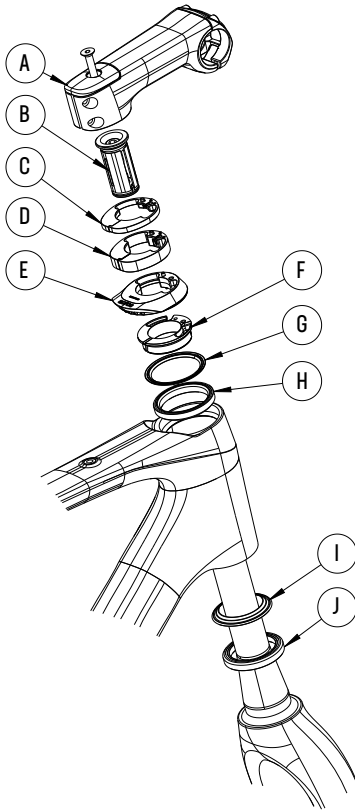


### 情報・注意！

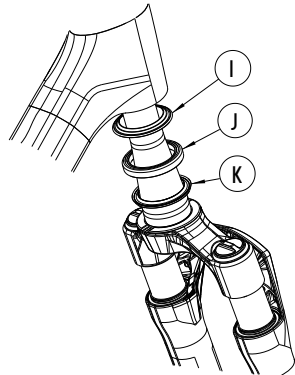
革新的なアイデアを実現するために、頻繁にコンポーネントや機能が設計されています。Bianchi のフレームに元々組み立てられていたもの以外のトランスミッションコンポーネント(ドライブユニット)のラインとの互換性を調べたり、製品の組み立てやアップグレードに必要な特定のコンポーネント情報や指示を手するには、Bianchi 専門の販売店にお問い合わせください。

## ARCADEX フレームのヘッドセットと取り付け

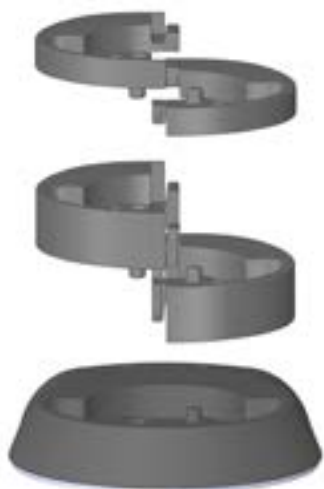
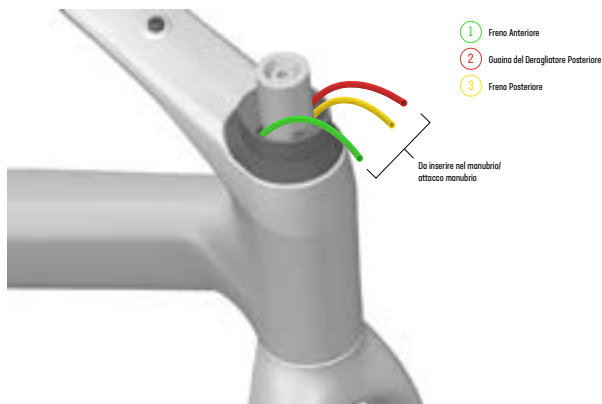
ヘッドチューブは、両方の1/2インチのベアリングを収容するように作られています。



Item	Description
A	Aluminium Stem 31.8mm ICR with screws and Top cap
B	Expander 1+1/8 inch, diameter 23 TH-881-1 [160-3023]
C	Half Spacer 5mm [11.52.023]
D	Half Spacer 10mm [11.52.022]
E	Head tube cover, Bianchi road, ICR [300.52.1232]
F	Compression ring 1+1/4 inch AC4252 - [11.52.006 R2]
G	IPS upper HS sealing [52-55.52.060]
H	Bearing 42x52x7 R2-45-45-2RS (AC4252)
I	Sealing 52 Blue [55.55.050]
J	Bearing 40x52x7 R2-45-45-2R (AC4052)
K	Base plate with seal [11.02.068R1]



## シースの通路



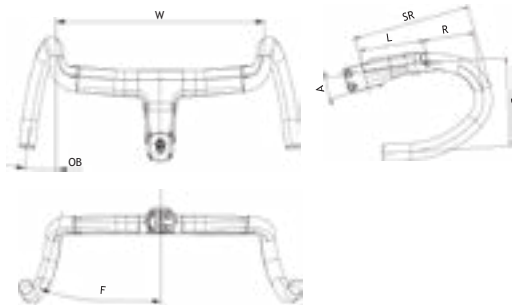
### 注意！

ステムの下のスペーサーの厚みは、最小5.0mmから最大35.0mmの範囲にある必要があります。最大35.0mmの厚みを超えると、フォークステアラーシートポストの耐久性が損なわれる可能性があります。フォークの突然の破損の原因となり、落下して重傷を負う恐れがあります。

## AREOFLARE 一体型ハンドルバー

AREOFLARE一体型ハンドルバーは、ARCADEX フレームの専用部品で、フレーム、ステアリングヘッド、ハンドルバーが完全に統合されるように設計されています。Arcadexフレームは、ハンドルバーとフレーム内にケーブルを完全に統合するために、AcrosのICRヘッドセットシステムを使用しています。ハンドルバーは、ヘッドセットと完全に統合できるデザインになっています。

ハンドルバーに必要な組み立て、メンテナンス、または分解は必ず専門業者によって行わなければなりません。専門業者でない方は絶対に作業をしないでください。このような作業は特定の技術的な知識、特殊な工具を必要とするため、専門の販売店のみが実施することができます。ユーザーに合わせてハンドルバーの高さを調整するには、経験、適切な工具が必要です。すべての調整作業は専門の販売店にお任せください。ハンドルステムは、ハンドルバーの側面にある2本のネジ（ネジ5x22mm）とテーパナットを使用してフォークに固定します。ネジの締め付けトルクは5-6Nmです。



AeroFlare Integrated Handlebar (C2306226)								
Size	Width (W)	Length (L)	Reach (R)	Drop (D)	Stem/HB reach (SR)	Outward bend (OB)	Flare (F)	Angle (A)
90x400	400	90	72.6	119,3	167	6,8°	16°	-7°
90x420	420	90	72.6	119,3	167	6,8°	16°	-7°
100x400	400	100	72.6	119,3	177	6,8°	16°	-7°
100x420	420	100	72.6	119,3	177	6,8°	16°	-7°
110x400	400	110	72.6	119,3	187	6,8°	16°	-7°
110x420	420	110	72.6	119,3	187	6,8°	16°	-7°
110x440	440	110	72.6	119,3	187	6,8°	16°	-7°
120x420	420	120	72.6	119,3	197	6,8°	16°	-7°
120x440	440	120	72.6	119,3	197	6,8°	16°	-7°

## 危険!

ハンドルバー・ステムに指定されている締め付けトルクを守ってください。締め付けトルクが不適切な場合、部品の誤動作や故障の原因となり、自転車の制御を失う恐れがあります!

組み立てが不完全であったり、誤っている場合には絶対に製品を使用しないでください。ご自身や他人に危険を及ぼします。

## 警告!

ハンドルバーを左右に回し、ステアリングの異常な挙動（ステアリングの遊びや抵抗の不均一さ）、または亀裂やひび割れが見られる場合は自転車を 사용하지 しないでください。

不慮の転倒や事故の場合、ほぼ間違いなくハンドルバーが巻き込まれます。ハンドルバーには大きな衝撃が加わるため、深い傷やひび割れがある場合は部品を交換する必要があります。

## 警告!

ハンドルバーが損傷した場合、Arcadexの使用を直ちに中止してください。専門の販売店が十分に点検し、必要に応じてハンドルバーを交換した後使用を再開してください。

変速機レバーおよびブレーキコントロールレバーは、コントロールレバーに組み込まれたストラップを使用してハンドルバーのペンドに固定されます。

レバーの正しい位置に細心の注意を払い、高グリップ領域（画像 1A）で示される制限内の固定位置を守ってください。

適用する締め付けトルクについては、専用の変速機/ブレーキコントロールレバーの製造元のマニュアルを参照してください。ハンドルバーの曲がりの完全性を維持するには、最大トルク 10 Nm を超えないようにしてください。

## 1A



## Arcadex ハンドルバー用の統合サイクルコンピューターサポート

統合ハンドルバーは、サイクルコンピューターサポートの取り付け用に設計されています。ハンドルバーのペンドに2本のM5ネジで固定するサイクルコンピューターサポートに対応します。ハンドルバーに示されているように、推奨締め付けトルク2/3Nmでネジを締めてください。サイクルコンピューターに付属の安全ストラップを必ず使用してください（サイクルコンピューターをハンドルバーに結び付けてください）。

## 注意!

サイクルコンピューターを使用する前に、スタンドが正しく取り付けられているか確認してください。

## Arcadexハンドルバー・ステム

Arcadexフレームに付属するハンドルバーキットはこのフレーム用に特別に設計されたステムとハンドルバーのバンドで構成されています。Arcadexフレームは、ハンドルバーとフレーム内にケーブルを完全に統合するために、AcrosのICRヘッドセットシステムを使用しています。ハンドルバーはヘッドセットと完全に統合できるデザインになっています。組み立てるとケーブルはレバー付近でハンドルバーに入り、ハンドルバー・ステムの下からスペーサーおよびヘッドセットを経由してフレームに入ることになります。



ハンドルバー・ステムの長さは80mm、90mm、100mm、110mm、120mmからお選びいただけます。このタイプのハンドルバー・ステムの高さ調整は、専門の販売店で行うべき作業です。この部品の特殊さ、重要性そして複雑さを考慮し、ステム調整については必ず専門店に相談し、その仕組みや調整方法を十分に理解しておくことをおすすめします。



### 危険!

ステムに記載されている締め付けトルクを守ってください。締め付けトルクが不適切な場合、部品の誤動作や故障の原因となり、自転車の制御を失い事故につながる恐れがあります。

組み立てが不完全であったり、誤っている場合には絶対に製品を使用しないでください。ご自身や他人に危険を及ぼします。



### 警告!

ハンドルバーを左右に回し、ステアリングの異常な挙動（ステアリングの遊びや抵抗の不均一さ）、または亀裂やひび割れが見られる場合は自転車を使用しないでください。

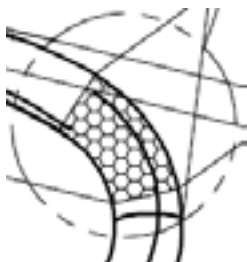
不慮の転倒や事故の場合、ほぼ間違いなくハンドルバーが巻き込まれます。ハンドルバーには大きな衝撃が加わるため、深い傷やひび割れがある場合は部品を交換する必要があります。



### 警告!

ハンドルバーが損傷した場合、Arcadexの使用を直ちに中止してください。専門の販売店が十分に点検し、必要に応じてハンドルバーを交換した後に使用を再開してください。

変速機レバーおよびブレーキコントロールレバーは、コントロールレバーに組み込まれたストラップを使用してハンドルバーのバンドに固定されます。レバーの正しい位置に細心の注意を払い、高グリップ領域（画像 1A）で示される制限内の固定位置を守ってください。適用する締め付けトルクについては、専用の変速機/ブレーキコントロールレバーの製造元のマニュアルを参照してください。ハンドルバーの曲がりの完全性を維持するには、最大トルク 10 Nm を超えないようにしてください。



## ロック式シートポスト/エキスパンダー

付属のロック式シートポスト/エキスパンダーは、Arcadexのフレーム専用部品です。これがないとシートポストを固定することができません（画像1D）。以下の警告を守ってください。本文書に記載された警告および規定を守らない場合、製造者はいかなる責任も負いません。また、本書に記載された警告や指示に従わない操作によって生じた損傷および故障は、製品の不具合によらないため保証の対象とはなりませんのでご注意ください。

サドルの高さを変更するには、ロック式シートポスト/エキスパンダーの M5 ネジにアクセスする必要があります。この M5 ネジを緩めてシートポストの高さ調整を行ってください。



### 警告！

シートポスト/エキスパンダーのクランプネジを緩めることなく、シートポストを引き抜いたり、移動したり、調整したり（サドルの高さを調整するなど）しないでください

希望のサドル高さを設定したら、ロックブロック/エキスパンダーの推奨締め付けトルク 6Nm に従って M5 ネジを締めます



### 情報/注意！

グリップ力を高め、シートポストチューブをフレームにしっかりと固定するには、エキスパンダーのシートポストと接触する部分にグリップペーストの層を置くことをお勧めします。（グリップペーストは製品に付属しています。



### 危険！

シートポストクランプには、指定されたネジのみを使用してください（M5×40mmのネジが付属）。別のネジを使用すると、シートポストクランプの締め付けが損なわれ、その結果、シートポストが突然下がり、転倒する可能性があります。



### 危険！

シートポストクランプに指定されている締め付けトルクに従ってください。不適切なトルクの締め付けにより、コンポーネントが破損し、落下する可能性があります。

## シートポスト



### 注意！

シートポストを引き抜く際は、シートポスト自体にマークされている安全限界を超えないようにしてください。（画像1E）

1E

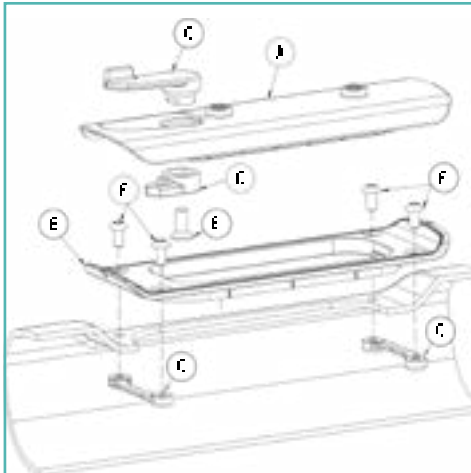


## ボトルホルダーおよびアクセサリ収納コンパートメント

フレームには、ボトルケージやアクセサリ収納コンパートメントを組み立てるための標準M5インサートが装備されています。

フレームには、収納に適したアクセサリコンパートメント(タイヤレバーセット、エアカートリッジ、マルチツール)が装備されています。

フレームにはツールバッグが付属しています。



Item	Description
A	Tool box cover with M5 bases (10135700-1)
B	Tool box base with thread - (10135700-2)
C	Tool box lever (10135700-3)
D	Tool box cover (10135700-4)
E	Screw M5x12 countersunk Top T20 (10135700-5)
F	Screw M5x10 burton head Top T20 (10135700-6)
G	Tool box custom threaded - (10135700-7)

FOR EASY INSERT IN THE FRAME FOLLOW THE ARRANGEMENT BELOW

**MINI TOOL**  
 HEIGHT: <45mm  
 WIDTH: <40mm  
 DEPTH: <18mm

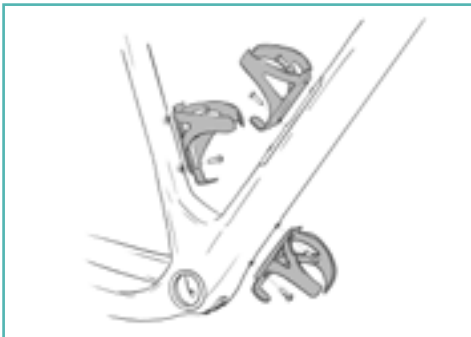
**VALVE**  
 HEIGHT: <25  
 WIDTH: <30  
 DEPTH: <12

**AIR CO<sub>2</sub> - 16g**  
 HEIGHT: <90  
 WIDTH: <20  
 DEPTH: <20

**TIRE LEVER**  
 HEIGHT: <110  
 WIDTH: <35  
 DEPTH: XXmm

HOW TO ARRANGE THE TOOLS IN THE BIANCHI TOOL BOX

HOW TO INSERT THE TOOL BARS IN THE SPECIAL FRAME COMPARTMENT

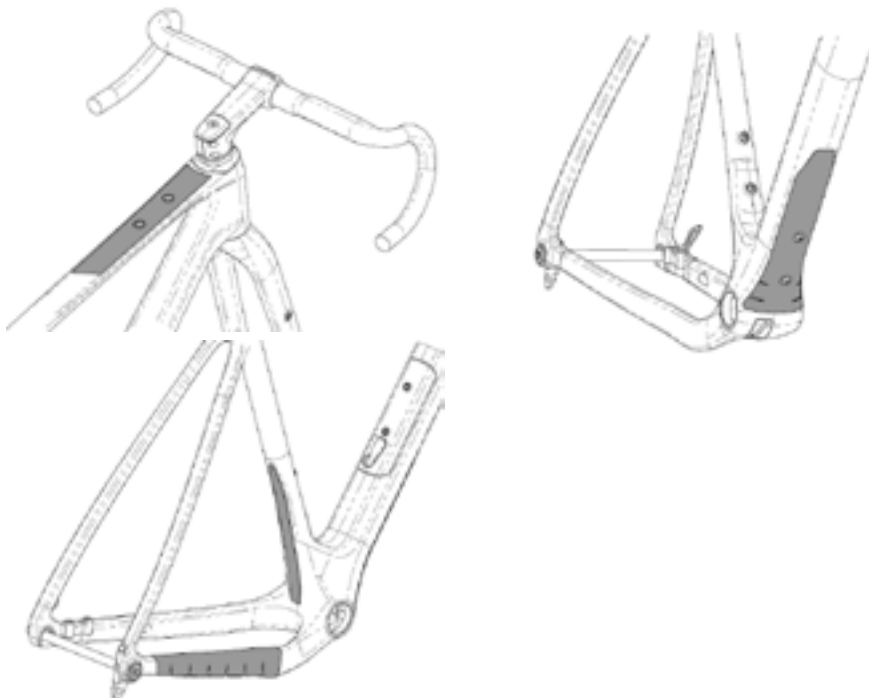


### 注意!

ステムの下のスペーサーの厚みは、最小5.0mmから最大35.0mmの範囲にある必要があります。最大35.0mmの厚みを超えると、フォークステアラーシートポストの耐久性が損なわれる可能性があり、フォークの突如の破損の原因となり、落下して重傷を負う恐れがあります。

## 接着剤付きフレーム保護フィルム

Arcadex 製品には、フレームの最も脆弱点を小さな衝突、傷、摩擦から保護するために特別に設計された、接着剤付きフレーム保護フィルム(添付画像を参照)が装備されています。伸縮性に優れた素材で、フレームチューブにしっかりと密着します。



## ローラーの使用に関する情報

Bianchi の自転車フレームは、ほとんどの場合、トレーニングローラーとの併用に適応します。ローラーはフレーム上の後輪ハブ固定点にのみ配置する必要があります。

ローラーはフレーム上の後輪ハブ固定点にのみ配置する必要があります。自転車の調整はすべてお客様ご自身の責任で行ってください。Bianchi はいかなる保証も提供せず、製品に損傷が生じた場合にも責任を負いません。

### ① 注意!

トレーニングローラーを購入または使用する前に、自転車とローラーが完全に互換性があることを確認することが必須です。Bianchi は製品に損傷が生じた場合、いかなる保証も提供せず、一切の責任を負いません。

## 追加の技術情報

市販されているすべてのコンポーネントが Arcadex フレームと互換性があるわけではありません。

市販されているチャイルドシート、ローラー、自転車/トレーニングローラーとトルリナーなどのすべてのデバイスが Arcadex フレームと互換性があるわけではありません。

製品に指定されたコンポーネントのみが Bianchi によってテストされています。新しいコンポーネントやデバイスを購入する前に、必ず図面と公差を確認してください。

### ① 注意!

コンポーネントやデバイスを購入して組み立てる前に、自転車とコンポーネントが完全に完成であることを確認することが必須です。Bianchi は製品に損傷が生じた場合、いかなる保証も提供せず、一切の責任を負いません。

***Bianchi***

---

---